

УТВЕРЖДЕНА
решением Координационного совета
морского пункта пропуска «Кандалакша»
протокол от 30 мая 2011 г. № 4/11
(в редакции: протокола от 14.03.2018 г. № 01/18,
протокола от 14.06.2018 г. № 02/18)

ТЕХНОЛОГИЧЕСКАЯ СХЕМА ОРГАНИЗАЦИИ ПРОПУСКА

**ЧЕРЕЗ ГОСУДАРСТВЕННУЮ ГРАНИЦУ
РОССИЙСКОЙ ФЕДЕРАЦИИ
ЛИЦ, ТРАНСПОРТНЫХ
СРЕДСТВ, ГРУЗОВ, ТОВАРОВ И ЖИВОТНЫХ**

**В МОРСКОМ ГРУЗОПАССАЖИРСКОМ ПОСТОЯННОМ
МНОГОСТОРОННЕМ ПУНКТЕ ПРОПУСКА ЧЕРЕЗ
ГОСУДАРСТВЕННУЮ ГРАНИЦУ РОССИЙСКОЙ ФЕДЕРАЦИИ
В МОРСКОМ ПОРТУ**

КАНДАЛАКША



Содержание

	Содержание	Стр.
	Содержание	2-3
	Принятые сокращения	4
	Перечень законодательных и нормативных документов, использованных при разработке Технологической схемы	5-7
I.	Общие положения	7-18
II.	Последовательность осуществления государственными контрольными органами основных контрольных действий при государственном контроле лиц, ТСЗС, грузов и товаров, прибывающих на территорию Российской Федерации	18-23
III.	Последовательность осуществления государственными контрольными органами основных контрольных действий при государственном контроле лиц, ТСЗС, грузов и товаров, убывающих с территории Российской Федерации	23-29
IV.	Особенности осуществления государственными контрольными органами основных контрольных действий при государственном контроле отдельных категорий лиц, транспортных средств, грузов, товаров и животных	29-32
	Приложения	
1тс	Типы судов и перечень перемещаемых на них грузов, товаров, в отношении которых должностными лицами государственных контрольных органов принимаются решения о разрешении действий, предусмотренных пунктом 1.15 настоящей технологической схемы	33
2тс	Последовательность осуществления государственными контрольными органами основных контрольных действий при контроле лиц, ТСЗС, грузов, товаров и животных, прибывающих на территорию Российской Федерации	34-36
3тс	Последовательность осуществления государственными контрольными органами основных контрольных действий при контроле лиц, ТСЗС, грузов, товаров и животных, убывающих с территории Российской Федерации	37-40
4тс	Последовательность осуществления государственными контрольными органами основных контрольных действий при контроле проведения грузовых операций с товарами, находящимися под таможенным контролем (иностранными товарами)	41-42
5 тс	Заявление о выявлении признаков административных правонарушений, отнесённых к компетенции таможенных органов	43
6 тс	Временная карта проведения операций	44-45
7 тс	Графическая схема проведения операций государственного контроля на судах	46
8 тс	Форма (рекомендательная) заявки на заход судна за 72 (24) часа в морской порт Кандалакша.	47
8.1 тс	Форма (рекомендательная) заявки на заход судна за (4 часа) в морской порт Кандалакша.	48
8.2 тс	Форма (рекомендательная) заявки на выход судна за (4 часа) из морского порта Кандалакша.	49
8.3 тс	Заявка на заход (выход) судна рыбопромыслового флота в/из морские порты Российской Федерации	50
9 тс	Примерная форма предварительной заявки для контролирующих органов Предварительная заявка для Администрации морского порта Кандалакша	51
10 тс	Морская медико-санитарная декларация	52
11 тс	Телефоны Администрации, органов государственного контроля и диспетчерских служб	53
12 тс	Схема контроля	54
	Лист согласования	55

Принятые сокращения

Администрация морского порта	Филиал ФГБУ «Администрация морских портов Западной Арктики» в морском порту Кандалакша (в редакции Протокола КС от 17.03.2015 г. № 01/15-М)
ГКО	Государственные контрольные органы
Государственный контроль	Пограничный, таможенный, санитарно-карантинный, ветеринарный, карантинный фитосанитарный и транспортный контроль
ЗТК	зона таможенного контроля
ИГПК	инспекция государственного портового контроля филиала ФГБУ «Администрация морских портов Западной Арктики» в морском порту Кандалакша (в редакции Протокола КС от 17.03.2015 г. № 01/15-М)
Оператор морского терминала	транспортная организация, осуществляющая эксплуатацию морского терминала, операции с грузами, в том числе их перевалку, обслуживание судов, иных транспортных средств и (или) обслуживание пассажиров: Общество с ограниченной ответственностью «Кандалакшский морской торговый порт» (ООО «КМТП»)
Органы ветеринарного контроля	Кандалакшский межрайонный отдел Управления Россельхознадзора по Мурманской области
Подразделение пограничного контроля	Пост пограничного контроля «Кандалакша» контрольно-пропускного пункта «Мурманск» Пограничного управления ФСБ России по западному арктическому району (в редакции Протокола КС от 28.09.2016 г. № 03/16-М)
ппр "Кандалакша"	морской грузопассажирский многосторонний постоянный пункт пропуска через государственную границу Российской Федерации в морском порту Кандалакша (в редакции Протокола КС от 05.08.2014 г. № 03/14-М)
Таможенный орган	- Кировский таможенный пост Мурманской таможни - Северный энергетический таможенный пост центральной энергетической таможни (СЭТП ЦЭТ)
ТСЗС	транспортное средство заграничного следования
Фитосанитарный контроль	Кандалакшский межрайонный отдел Управления Россельхознадзора по Мурманской области
СУДС	Служба управления движения судов Кандалакшского залива Мурманского филиала ФГУП «Росморпорт» (в редакции Протокола КС от 14.12.2016 г. № 05/16-М)
ЕЭС	Евразийский экономический союз (в редакции Протокола КС от 14.12.2016 г. № 05/16-М)

ПЕРЕЧЕНЬ

законодательных и нормативных правовых актов, использованных при разработке Технологической схемы

1. Таможенный кодекс Евразийского экономического союза.
(в редакции Протокола КС от 14.03.2018 г. № 01/18)
2. Закон Российской Федерации от 01.04.1993 года № 4730-1 «О государственной границе Российской Федерации».
3. Закон Российской Федерации от 14.05.1993 года № 4979-1 «О ветеринарии».
4. Федеральный закон от 08.11.2007 года № 261-ФЗ «О морских портах Российской Федерации и о внесении изменений в отдельные законодательные акты Российской Федерации».
5. Федеральный закон от 30.12.2006 года N 266-ФЗ «О внесении изменений в отдельные законодательные акты РФ в связи с совершенствованием государственного контроля в пунктах пропуска через государственную границу РФ».
6. Федеральный закон от 27.11.2010 года № 311-ФЗ «О таможенном регулировании в Российской Федерации».
7. Федеральный закон от 21.07.2014 года № 206-ФЗ «О карантине растений».
(в редакции Протокола КС от 14.03.2018 г. № 01/18)
8. Федеральный закон от 30.03.1999 года № 52-ФЗ «О санитарно-эпидемиологическом благополучии населения».
(в редакции Протокола КС от 03.12.2013 г. № 05/13-М)
9. Федеральный закон от 15.08.1996 г. № 114-ФЗ «О порядке выезда из Российской Федерации и въезда в Российскую Федерацию».
(в редакции Протокола КС от 24.05.2012 г. № 02/12-М)
10. Международные медико-санитарные правила (ММСП 2005).
11. Постановление Правительства РФ от 29 июня 2011г. № 500 «Об утверждении Правил осуществления санитарно-карантинного контроля в пунктах пропуска через государственную границу Российской Федерации».
(в редакции Протокола КС от 05.08.2014г. № 03/14-М)
12. Постановление Правительства РФ от 20 ноября 2008 г. N 872 «Об утверждении Правил осуществления контроля при пропуске лиц, транспортных средств, грузов, товаров и животных через государственную границу Российской Федерации».
(в редакции Протокола КС от 14.12.2016 г. № 05/16-М)
13. Постановление Правительства РФ от 03 июня 2011 г. N 442 «Об определении пунктов пропуска через государственную границу Российской Федерации, предназначенных для ввоза на территорию Российской Федерации товаров, химических, биологических и радиоактивных веществ, отходов и иных грузов, представляющих опасность для человека, а также пищевых продуктов, материалов и изделий».
14. Постановление Правительства РФ от 26 июня 2008 г. N 482 «Об утверждении правил установления, открытия, функционирования (эксплуатации), реконструкции и закрытия пунктов пропуска через государственную границу РФ».
15. Постановление Правительства РФ от 29 декабря 2007 г. N 963 «О порядке

установления режима в пунктах пропуска через государственную границу РФ».

16. Постановление Правительства РФ от 28 августа 2003 г. N 532 «Об утверждении положения о пребывании на территории Российской Федерации иностранных граждан - пассажиров круизных судов».

17. Постановление Правительства РФ от 7 мая 2009 г. N 397 «О порядке пребывания на территории Российской Федерации иностранных граждан и лиц без гражданства, прибывающих в Российскую Федерацию в туристических целях на пароммах, имеющих разрешения на пассажирские перевозки».

18. Постановление Правительства Российской Федерации от 19 марта 2008г. № 184 «О порядке оформления судов рыбопромыслового флота, уловов водных биологических ресурсов и произведенной из них рыбной и иной продукции и государственного контроля в морских портах в Российской Федерации».

19. Постановление Правительства РФ от 02.02.2005 г. № 50 «О порядке применения средств и методов контроля при осуществлении пропуска лиц, транспортных средств, грузов, товаров и животных через государственную границу РФ».

20. Постановления Правительства РФ от 29.05.2006г. № 329 «Об официальной национальной организации по карантину и защите растений».

21. Постановления Правительства РФ от 23.04.1992г. № 268 «О государственной службе по карантину растений».

22. Решение Комиссии Таможенного союза от 28.05.2010 г. № 299 «О применении санитарных мер в Евразийском экономическом союзе».
(в редакции Протокола КС от 14.12.2016 г. № 05/16-М)

23. Решения Комиссии Таможенного союза от 18.06.2010 г. № 317 «О применении ветеринарно-санитарных мер в Евразийском экономическом союзе».
(в редакции Протокола КС от 14.12.2016 г. № 05/16-М)

24. Решение Комиссии Таможенного союза от 18.06.2010г. № 318 «Об обеспечении карантина растений в Евразийском экономическом союзе».
(в редакции Протокола КС от 14.12.2016 г. № 05/16-М)

25. Приказом ФСБ России от 08.11.2012г. № 562 «Об утверждении Административного регламента Федеральной службы безопасности Российской Федерации по исполнению государственной функции по осуществлению пограничного контроля в пунктах пропуска через государственную границу Российской Федерации».
(в редакции Протокола КС от 03.12.2013 г. № 05/13-М)

26. Приказ Роспотребнадзора от 17 июля 2012 г. № 767 «Об утверждении административного регламента Федеральной службы по надзору в сфере защиты прав потребителей и благополучия человека исполнения государственной функции по осуществлению санитарно - карантинного контроля на российском участке внешней границы Таможенного союза».
(в редакции Протокола КС от 05.08.2014 г. № 04/14-М)

27. Приказ Роспотребнадзора от 27 августа 2012г. № 871н «О типовых требованиях к оснащению и оборудованию санитарно-карантинных пунктов и учреждений, обеспечивающих деятельность санитарно-карантинного контроля в пунктах пропуска через государственную границу Российской Федерации».
(в редакции Протокола КС от 05.08.2014 г. № 04/14-М)

28. Совместный приказ ФСБ и ФТС России от 11.02.2009г., №49/167 «Об утверждении Порядка взаимодействия органов пограничного контроля и таможенных органов при проведении досмотровых операций в отношении

транспортных средств, грузов и товаров, перемещаемых через государственную границу Российской Федерации в автомобильных и морских пунктах пропуска через государственную границу Российской Федерации».

29. Обязательные постановления в морском порту Кандалакша.

30. Типовая схема организации пропуска через государственную границу Российской Федерации лиц, транспортных средств, грузов, товаров и животных в морских и речных (озерных) пунктах пропуска через государственную границу Российской Федерации, утвержденная приказом Минтранса России от 22 декабря 2009 г. № 247 (в редакции приказов Минтранса России от 03.11.2010 г. № 239, от 21.10.2013 г. № 321).

31. Общие правила плавания и стоянки судов в морских портах Российской Федерации и на подходах к ним, утвержденные приказом Министра транспорта России от 20 августа 2009 г. № 140.

32. СП 3.4.2318-08 «Санитарная охрана территории РФ».

33. Приказ Минсельхоза РФ от 29 декабря 2010 г. № 456 «Об утверждении Правил обеспечения карантина растений при ввозе подкарантинной продукции на территорию Российской Федерации, а также при ее хранении, перевозке, транспортировке, переработке и использовании».

I. Общие положения

1.1. Настоящая «Технологическая схема организации пропуска через государственную границу Российской Федерации лиц, транспортных средств, грузов, товаров и животных в морском пункте пропуска «Кандалакша» определяет последовательность осуществления основных контрольных действий.

1.2. Морской пункт пропуска Кандалакша - для пересечения государственной границы Российской Федерации лицами независимо от их гражданства (подданства), либо лицами без гражданства, и транспортными средствами независимо от государственной принадлежности, а также для перемещения через неё грузов, товаров и животных независимо от их государственной принадлежности:

- по виду международного сообщения - морской;
- по характеру международного сообщения - грузо-пассажирский;
- по порядку функционирования - постоянный, работающий на регулярной основе;
- по статусу - многосторонний (международный).

(в редакции Протокола КС от 14.12.2016 г. № 05/16-М)

1.3. Контрольные действия в пункте пропуска осуществляются в отношении морских судов (далее - суда), перемещаемых на них грузовых автомобилей, автобусов, легковых автомобилей, железнодорожных вагонов, контейнеров (далее - транспортные средства), пассажиров, членов экипажа судна, водителей транспортных средств, экспедиторов и других лиц, сопровождающих транспортное средство (грузы), грузов, товаров и животных.

1.4. Пограничный, таможенный, санитарно-карантинный, ветеринарный, карантинный фитосанитарный, транспортный контроль и контроль за исполнением владельцами транспортных средств установленной федеральным

законом обязанности по страхованию своей гражданской ответственности (далее - государственный контроль) осуществляются в пределах пункта пропуска.

1.5. Государственный контроль в пункте пропуска осуществляется подразделениями органов пограничного, таможенного, санитарно-карантинного, ветеринарного, карантинного фитосанитарного, транспортного контроля (далее - ГКО) в пределах установленных законодательством Российской Федерации и правом ЕЭС.

(в редакции Протокола КС от 14.12.2016 г. № 05/16-М).

1.6. Указанные виды государственного контроля в морском пункте пропуска «Кандалакша» (далее - ппр «Кандалакша») осуществляются подразделениями следующих ГКО:

1.6.1. Пограничный контроль - пост пограничного контроля «Кандалакша» контрольно-пропускного пункта «Мурманск» Пограничного управления ФСБ России по западному арктическому району (далее - подразделение пограничного контроля);

(в редакции Протокола КС от 14.12.2016 г. № 05/16-М)

1.6.2. Таможенный контроль:

– Северный энергетический таможенный пост Центральной энергетической таможни - в отношении судов, перемещающих (прибывающих для их перемещения) в качестве товаров сырой нефти, газового конденсата, природного газа, угля каменного, лигнита (бурого угля), торфа, кокса, горючего сланца и продуктов их переработки (далее - энергоносители), энергоносителей, а также перемещаемых на данных судах пассажирами и членами экипажа товаров, иных грузов и животных;

– Кировский таможенный пост Мурманской таможни – в отношении иных судов, а также перемещаемых на них товаров, пассажиров, членов экипажа судна, иных грузов и животных (далее - таможенный орган).

1.6.3. Санитарно-карантинный контроль

– таможенный орган, в части документального контроля;

– представитель Территориального отдела Управления Роспотребнадзора по МО в Кандалакшском и Терском районах и г. Полярные зори (далее - санитарно-карантинный орган (СКО)).

(в редакции Протокола КС от 14.12.2016 г. № 05/16-М)

1.6.4. Ветеринарный и карантинный фитосанитарный контроль:

– таможенный орган, в части документального контроля;

– Кандалакшский межрайонный отдел Управления Россельхознадзора по Мурманской области.

1.6.5. Надзор за определением мореходных качеств морских судов:

– инспекция государственного портового контроля филиала ФГБУ «АМП Западной Арктики» в морском порту Кандалакша (далее - ИГПК).

(в редакции Протокола КС от 17.03.2015 г. № 01/15-М)

1.7. Средства и методы, используемые государственными контрольными органами при осуществлении государственного контроля, а также порядок их применения определены Таможенным кодексом Таможенного союза (далее - ТК ТС), постановлением Правительства Российской Федерации от 02.02.2005 г. № 50 «О порядке применения средств и

методов контроля при осуществлении пропуска лиц, транспортных средств, грузов, товаров и животных через государственную границу Российской Федерации» и нормативными правовыми актами соответствующих федеральных органов исполнительной власти.

В целях сокращения времени на проведение государственного контроля должностные лица ГКО могут совместно применять средства и методы государственного контроля.

1.8. ГКО должны принимать все возможные меры:

- по минимизации времени проведения государственного контроля;
- исключению дублирующих функций и действий;
- сокращения количества взаимодействия должностных лиц ГКО с контролируруемыми лицами, транспортными средствами, грузами, товарами и животными, в том числе за счет реализации принципа «одного окна».

(в редакции Протокола КС от 05.08.2014 г. № 04/14-М)

1.9. Обмен данными между администрацией морского порта и государственными контрольными органами производится путем информационного взаимодействия с использованием электронных средств обработки и передачи данных.

Передача администрацией морского порта предварительных заявок на прибытие (убытие) судов в ГКО, а также их уведомление об очередности осуществления государственного контроля судов, времени прибытия(убытия) судов, месте их стоянки осуществляется по электронной почте, при ее наличии (перечень электронных адресов для обмена информацией приведен в приложении № 11 тс).

(в редакции Протокола КС от 17.03.2015 г. № 05/15-М)

В случае отсутствия в отдельных подразделениях ГКО электронной почты (каналов) обмен информацией и документами осуществляется в письменном виде, в том числе с использованием факса.

1.10. Государственный контроль судов осуществляется у причалов морского порта или на акватории морского порта на якорной стоянке.

Место проведения государственного контроля ТСЗС определяется администрацией морского порта по согласованию с пограничными и таможенными органами в зависимости от:

- типа и особенностей судна;
- технологии перевалки грузов и обслуживания пассажиров в порту;
- характеристик порта;
- согласия на организацию доставки на ТСЗС должностных лиц,

заинтересованных ГКО, принявших решение осуществлять государственный контроль на борту ТСЗС, находящегося на рейде, за счет средств судовладельца (уполномоченного им лицом).

(в редакции Протокола КС от 26.07.2017 г. № 03/17-М)

1.10.1. Государственный контроль:

- членов экипажа судов, как правило, осуществляется на борту судна;
- лиц, до обустройства специально оборудованных зданий

(помещений, сооружений), предназначенных для обслуживания лиц, как правило, осуществляется на борту судна;

– экспедиторов и других сопровождающих грузы лиц, до обустройства специально оборудованного и предназначенного для этих целей терминала, как правило, осуществляется на борту судна;

– грузов и товаров, как правило, осуществляется в специально оборудованных помещениях, на площадках, эстакадах и других сооружениях, в том числе оснащенных оборудованием для погрузочно-разгрузочных работ.

1.10.2. Допускается осуществление государственного контроля грузов и товаров на борту судна, в том числе находящегося на рейде.

1.10.3. Осуществление государственного контроля лиц, экспедиторов и других сопровождающих грузы лиц на борту судна производится по решению должностных лиц подразделения пограничного контроля и таможенного органа на основании, как правило, письменного обращения капитана ТСЗС (судовладельца или уполномоченного им лица).

1.11. Государственный контроль в морском пункте пропуска «Кандалакша» осуществляется должностными лицами заинтересованных ГКО. Максимальное время ожидания начала государственного контроля - 3 часа, максимальное время продолжительности осуществления государственного контроля - 3 часа. При этом в случае изменения обстановки (проведения пограничного поиска, возникновения конфликтных ситуаций массового характера и т.п.), возникновения необходимости проведения осмотра (досмотра), выявления нарушений законодательства РФ в сфере охраны государственной границы подразделением пограничного контроля и (или) таможенными органами время на оформление ТСЗС может быть увеличено.

По решению начальника таможенного органа время совершения таможенных операций в отношении судна может быть продлено в случаях:

– выявления нарушений таможенного законодательства Таможенного союза;

– возникновения обстоятельств непреодолимой силы и иных случаев, не зависящих от действий должностных лиц таможенных органов.

По решению органов санитарно-карантинного контроля время осуществления санитарно-карантинного контроля в отношении лиц, ТСЗС, грузов и товаров может быть продлено в случае необходимости организации и проведения противоэпидемических мероприятий.

Работа должностных лиц ГКО непосредственно на борту судна координируется должностным лицом подразделения пограничного контроля.

1.11.1. При принятии решения судовладельца (уполномоченным им лицом) о доставке на ТСЗС и обратно должностных лиц заинтересованных ГКО, принявших решение осуществлять государственный контроль на борту ТСЗС, находящегося на рейде, судовладельцем (уполномоченным им лицом), предоставляется собственное или арендованное плавсредство, отвечающее требованиям морского Регистра по перевозке пассажиров.

(в редакции Протокола КС от 26.07.2017 г. № 03/17-М)

1.11.2. Доставка должностных лиц заинтересованных государственных контрольных органов к борту судна стоящего на рейде и обратно осуществляется в полном ее составе. Раздельная доставка должностных лиц заинтересованных государственных контрольных органов (далее ГКО)

запрещается. Посадка и высадка должностных лиц заинтересованных ГКО производится на причалах в ппр "Кандалакша".

Доставка попутно людей или каких-либо предметов как с ТСЗС на берег, так и с ТСЗС на судно плавсредством, выделенным для должностных лиц заинтересованных государственных контрольных органов, запрещается.

Примечание: существует ограничение по погодным условиям в оформлении транспортных средств, следующих через государственную границу и стоящим на рейде, когда невозможна доставка комиссии на борт судна катером: при скорости ветра более 12 метров в секунду и волнении моря свыше 2 баллов.

1.12. Очередность осуществления государственного контроля судов планируется администрацией морского порта согласно времени поступления от капитанов судов (судовладельцев или уполномоченных ими лиц) информации о прибытии (убытии) судна.

Количество судов, одновременно подлежащих государственному контролю, на предстоящие сутки планируется администрацией морского порта по согласованию с государственными контрольными органами.

(в редакции Протокола КС от 17.03.2015 г. № 01/15-М)

1.13. Первоочередной порядок входа в порт и выхода из него предоставляется следующим судам:

- терпящим аварию или бедствие, имеющих больного или следующих для оказания помощи;
- судам с опасными грузами;
- прибывающим по приглашению Правительства Российской Федерации;
- работающим на регулярных линиях;
- перемещающим через таможенную границу ЕЭС товары, необходимые для ликвидации последствий стихийных бедствий, чрезвычайных ситуаций природного и техногенного характера, продукцию военного назначения, необходимую для выполнения акций по поддержанию мира либо проведения учений, а также товары, подвергающиеся быстрой порче, живые животные, радиоактивные материалы, взрывчатые вещества, международные почтовые отправления, экспресс - грузов, гуманитарной и технической помощи, сообщения и материалы для средств массовой информации, запасные части, двигатели, расходные материалы, оборудование и инструменты, необходимые для ремонта транспортных средств международной перевозки, и другие подобные товары.

(в редакции Протокола КС от 14.12.2016 г. № 05/16-М)

1.14. Выгрузка (погрузка) ТСЗС, грузов и товаров, высадка (посадка) лиц, сопровождающих грузы, а также допуск на судно работников порта, обеспечивающих выполнение грузовых операций, может осуществляться непосредственно после прибытия до начала осуществления пограничного и таможенного контроля ТСЗС с разрешения уполномоченных должностных лиц подразделения пограничного контроля, таможенного органа, а при

необходимости и в случаях, предусмотренных законодательством Российской Федерации, и других контрольных органов.

Выгрузка (погрузка), грузов, товаров и животных, высадка (посадка) пассажиров, других сопровождающих транспортные средства (грузы) лиц, а также допуск на судно работников порта, обеспечивающих выполнение грузовых операций, непосредственно после прибытия до начала осуществления пограничного и таможенного контроля не разрешается в следующих случаях:

- наличия информации о рисках, выявленных системой управления рисками соответствующего ГКО;
- наличия данных о нарушении правил пересечения государственной границы судном, членами экипажа или пассажирами;
- неудовлетворительное поддержание режимных мероприятий на судне в период предыдущего посещения порта;
- возникновение в пункте пропуска обстановки, в ходе которой будет нарушено функционирование системы наблюдения за судами.

(в редакции Протокола КС от 14.03.2018 г. № 01/18)

Выезд из пункта пропуска лиц, транспортных средств, вывоз из них грузов, товаров и животных, в отношении которых осуществляются государственные контрольные процедуры, до завершения государственного контроля запрещен.

(в редакции Протокола КС от 24.05.2012 г. № 02/12-М)

При убытии судна выгрузка (погрузка) транспортных средств, грузов, товаров и животных, высадка (посадка) пассажиров, водителей транспортных средств и других сопровождающих транспортные средства (грузы) лиц должны быть окончены, а работники порта, обеспечивающие выполнение грузовых операций, должны покинуть судно до завершения государственного контроля.

1.15. Государственный контроль судна и членов экипажа судна на борту судна может осуществляться во время выгрузки (погрузки) транспортных средств, грузов, товаров и животных, а также высадки (посадки) пассажиров, водителей транспортных средств и других сопровождающих транспортные средства (грузы) лиц.

Допускается осуществление государственного контроля пассажиров на борту судна по решению органов пограничного и таможенного контроля, на основании письменного обращения капитана судна (судовладельца или уполномоченного им лица).

1.16. Типы судов и перечень перемещаемых на них грузов, товаров, в отношении которых должностными лицами ГКО принимаются решения о разрешении действий, предусмотренных пунктом 1.14, определены в настоящей технологической схеме (приложение № 1тс).

В случае принятия уполномоченными должностными лицами государственных контрольных органов решения о запрете выгрузки (погрузки) ТСЗС, грузов, и товаров, высадки (посадки) экспедиторов и других сопровождающих грузы лиц, а также допуска на судно работников порта, обеспечивающих выполнение грузовых операций, должностное лицо соответствующего государственного контрольного органа информирует

администрацию порта в письменном виде (либо, при наличии возможности с использованием электронных средств обработки и передачи данных), с указанием причин запрета.

1.17. Уполномоченные должностные лица таможенного органа при наличии предварительной информации, представленной в соответствии со статьей 278 Таможенного кодекса Евразийского экономического союза в отношении судна, в соответствии со статьей 11 Таможенного кодекса Евразийского экономического союза в отношении грузов, товаров, транспортных средств и животных, находящихся на борту судна, принимают решение о необходимости осуществления таможенного контроля судна, транспортных средств, грузов, товаров и животных без выхода на борт судна при прибытии судна, при соблюдении следующих условий:

- документы, предусмотренные правом ЕЭС и таможенным законодательством Российской Федерации (далее - таможенное законодательство), поданы перевозчиком;

- отсутствует необходимость применения мер по минимизации рисков, установленных в рамках системы управления рисками (если системой управления рисками не предусмотрено применение мер по минимизации рисков в отношении судна, а также товаров, перемещаемых на судне, непосредственно на борту судна, то такие меры применяются при разгрузке товаров);

- на борту судна отсутствуют табачные изделия и алкогольные напитки (за исключением тех, которые будут потребляться на судне во время его стоянки в порту, а также находящихся в помещениях под обеспечением капитана судна), оружие, патроны к нему, боеприпасы, их части и принадлежности, взрывчатые вещества и взрывные устройства, лекарственные средства, в составе которых содержатся наркотические, сильнодействующие средства, психотропные и ядовитые вещества (за исключением находящихся в судовой аптечке или в судовом сейфе под обеспечением капитана судна), а также товары, не предназначенные для выгрузки в данном порту;

- имеется информация об отсутствии на борту судна товаров, перемещаемых членами экипажа и подлежащих обязательному письменному декларированию в установленном порядке, либо заявлена информация о постоянном пребывании всех членов экипажа на борту судна во время стоянки судна в порту, либо имеются места, специально установленные для целей таможенного досмотра (осмотра) товаров, перемещаемых пассажирами

(в редакции Протокола КС от 14.03.2018 г. № 01/18)

1.18. Уполномоченные должностные лица таможенного органа принимают решение о необходимости осуществления таможенного контроля судна, транспортных средств, грузов, товаров и животных без выхода на борт судна при убытии судна, принимая во внимание следующие условия:

-документы, предусмотренные таможенным законодательством, поданы перевозчиком или уполномоченным им лицом, имеющим право их подписи;

- отсутствует необходимость проведения таможенного досмотра (осмотра) судна, а также товаров, перемещаемых на судне, установленная в результате применения системы управления рисками;

отсутствует необходимость совершения таможенных операций и таможенного контроля в отношении товаров, перемещаемых членами экипажа судна, пассажирами и подлежащих обязательному письменному декларированию в установленном порядке.

(в редакции Протокола КС от 14.03.2018 г. № 01/18)

1.19. Должностные лица органа СКО принимают решение о необходимости осуществления санитарно-карантинного контроля судна при прибытии судна при наличии риска возникновения чрезвычайных ситуаций в области санитарно-эпидемиологического благополучия населения и санитарно-эпидемиологических показаний.

1.20. Должностные лица органов ветеринарного, карантинного фитосанитарного контроля принимают решение о необходимости осуществления соответствующих видов государственного контроля судна при прибытии судна, если оно прибывает из страны, неблагополучной в ветеринарном или фитосанитарном отношении, если на судне будет производиться таможенный контроль пассажиров и товаров (багажа пассажиров) или если на судне перевозятся подконтрольные указанным государственным контрольным органам грузы, товары и животные.

Ветеринарному контролю подлежат в установленных случаях суда, следующие на судах товары, перечисленные в «Едином перечне товаров, подлежащих ветеринарному контролю (надзору)», утвержденном Решением Комиссии таможенного союза от 18.06.2010 г. № 317, включая товары, перемещаемые через таможенную границу таможенного союза в почтовых отправлениях, ручной клади пассажиров, членов экипажей судов, продовольственные запасы для экипажей судов.

Ветеринарный контроль трюмных партий товаров, а также партий товаров, поступивших в контейнерах, осуществляется при условии представления ветеринарными службами стран-экспортеров предварительных уведомлений о фактической отправке конкретных партий в адрес получателей, осуществляющих свою деятельность на территории таможенного союза, в электронном виде по установленной форме. В отношении подконтрольных товаров применяются виды контроля, установленные законодательством РФ и международными договорами, участниками которых является Российская Федерация.

Карантинному фитосанитарному контролю (надзору) подлежит, каждая ввозимая на судах на таможенную территорию ЕЭС партия подкарантинной продукции, включенной в «Перечень подкарантинной продукции (подкарантинных грузов, подкарантинных материалов, подкарантинных товаров), подлежащей карантинному фитосанитарному контролю (надзору) на таможенной границе Евразийского экономического союза и таможенной территории Евразийского экономического союза», утвержденном Решением Комиссии таможенного союза от 18.06.2010 № 318, включая товары,

перемещаемые через таможенную границу таможенного союза в почтовых отправлениях, ручной клади пассажиров, членов экипажей судов, продовольственные запасы команд и экипажей судов, а также древесные упаковочные и крепежные материалы. В отношении подкарантинной продукции применяются виды контроля, установленные законодательством РФ и международными договорами, участниками которых является Российская Федерация.

(в редакции Протокола КС от 14.12.2016 г. № 05/16-М)

1.21. Должностные лица органов санитарно-карантинного, ветеринарного, карантинного фитосанитарного контроля принимают решение о необходимости осуществления соответствующих видов государственного контроля судна при убытии судна только при наличии оснований, установленных по результатам документального контроля, а в случае выявления рисков для санитарно-эпидемиологического, ветеринарного или фитосанитарного благополучия и выездного контроля с целью их минимизации и (или) ликвидации (далее - предварительные контрольные действия), для осуществления дополнительных контрольных действий в отношении определенных судов, членов экипажа судов, пассажиров, грузов, товаров и животных.

1.22. В случае принятия решения о проведении государственного контроля судна, грузов и товаров, в том числе без направления уполномоченных лиц ГКО на борт судна (далее - документальный контроль), а также в случае, если основания для участия в государственном контроле лиц, транспортных средств, грузов, товаров и животных у должностных лиц ГКО отсутствуют, данные ГКО уведомляют администрацию порта об осуществлении/неосуществлении контроля в отношении судна не позднее, чем за 3 часа до расчетного времени прибытия/убытия судна по электронной почте на e-mail: **igpk@kandalaksha.mapm.ru**. Администрация морского порта информирует о решении указанных государственных контрольных органов пограничный орган, капитана судна (судовладельца или уполномоченное им лицо) - по их запросу.

(в редакции Протокола КС от 14.12.2016 г. № 05/16-М)

1.23. Осмотр (досмотр) подразделением пограничного контроля и таможенный осмотр (досмотр) таможенными органами лиц, ТСЗС, грузов и товаров, на них перемещаемых, проводится, как правило, однократно, непосредственно на судне либо в специально обустроенной зоне пункта пропуска и с участием, при необходимости, представителей соответствующих ГКО - не более 3 часов с момента начала работы на судне ГКО.

(в редакции Протокола КС от 14.03.2018 г. № 01/18)

При наличии рисков для санитарно-эпидемиологического благополучия лиц (членов экипажа судов, пассажиров) проводятся предварительные контрольные действия по санитарно-карантинному контролю.

1.23.1. Осмотр судов, транспортных средств, грузов и товаров - их внешний визуальный осмотр, не связанный со вскрытием ТСЗС (его грузовых помещений) и с нарушением упаковки грузов и товаров.

Осмотр судов, транспортных средств, грузов и товаров осуществляется в целях проверки грузовых помещений ТСЗС, либо емкостей, контейнеров и

иных мест, где находятся (могут находиться) лица, грузы и товары, а также целостности пломб, печатей, упаковки товаров и в других целях.

Осмотр может проводиться в присутствии лиц, обладающих соответствующими полномочиями в отношении лиц, ТСЗС, грузов и товаров.

По результатам осмотра по требованию лиц, обладающих соответствующими полномочиями в отношении ТСЗС, грузов и товаров, уполномоченными должностными лицами ГКО, его проводивших, составляется акт по установленной форме, либо проставляется на транспортном (перевозочном) документе отметка о проведении осмотра.

1.23.2. Досмотр лиц, ТСЗС, грузов и товаров, перемещаемых через Государственную границу Российской Федерации (далее - досмотр), проводится сотрудниками подразделения пограничного контроля в случаях выявления в ходе общего осмотра (п. 1.23.1.):

- нарушений целостности средств таможенной идентификации или их отсутствия;
- нарушений целостности грузового помещения ТСЗС;
- возможности доступа в грузовое помещение ТСЗС лиц без нарушения средств таможенной идентификации;
- признаков или наличия других данных о том, что в ТСЗС находятся нарушители правил пересечения государственной границы Российской Федерации, грузы и товары, которые запрещены законодательством Российской Федерации к ввозу в Российскую Федерацию или вывозу из Российской Федерации.

1.23.3. О принятом решении, о проведении досмотра должностные лица подразделения пограничного контроля информируют уполномоченных должностных лиц таможенных органов.

1.23.4. Досмотр (таможенный досмотр) товаров и транспортных средств производится подразделением пограничного контроля и/или таможенным органом в пределах ппр «Кандалакша» в специально обустроенной (являющейся зоной таможенного контроля) зоне пункта пропуска через государственную границу Российской Федерации.

1.23.5. Досмотр, проводимый должностными лицами подразделения пограничного контроля, сопряженный со снятием пломб, печатей, вскрытием упаковки грузов и товаров или грузовых помещений транспортных средств либо емкостей, контейнеров и иных мест, где находятся (могут находиться) нарушители правил пересечения государственной границы Российской Федерации, грузы и товары, которые запрещены законодательством Российской Федерации к ввозу в Российскую Федерацию или вывозу из Российской Федерации, осуществляется в присутствии уполномоченных должностных лиц таможенных органов, при этом указанные уполномоченные должностные лица таможенных органов осуществляют таможенное наблюдение и при необходимости накладывают средства таможенной идентификации.

При выявлении в ходе досмотра признаков нарушений таможенного законодательства Российской Федерации сотрудники пограничных и иных государственных контрольных информируют об этом уполномоченных

должностных лиц таможенных органов с использованием заявления по форме, приведенной в приложении 5тс к настоящей Технологической схеме.

1.23.6. Досмотр проводится должностными лицами подразделения пограничного контроля после регистрации должностными лицами таможенных органов прибытия товаров и транспортных средств на таможенную территорию Российской Федерации и при убытии с этой территории согласно установленному порядку.

1.23.7. При выявлении в ходе таможенного досмотра признаков укрытия в ТСЗС, грузах и товарах нарушителей правил пересечения государственной границы Российской Федерации, грузов и товаров, которые запрещены законодательством Российской Федерации к ввозу в Российскую Федерацию или вывозу из Российской Федерации, уполномоченные должностные лица таможенных органов информируют об этом должностных лиц подразделения пограничного контроля.

1.23.8. При принятии решения о необходимости проведения досмотра и таможенного досмотра лиц, ТСЗС, грузов и товаров уполномоченные должностные лица подразделения пограничного контроля и таможенных органов согласовывают порядок и срок их одновременного проведения.

1.24. Капитаны судов (вне зависимости от государственной принадлежности), в соответствии с приказом Минтранса РФ от 20.08.2009 № 140 обязаны организовать вахтенную службу на весь период стоянки в порту таким образом, чтобы исключить возможность проникновения на суда посторонних лиц.

1.25. Допуск лиц на суда под иностранным флагом, стоящие в пункте пропуска, осуществляется в порядке, установленном начальником пограничного органа. Допуск лиц в зоны таможенного контроля в пункте пропуска осуществляется в порядке, установленном таможенным законодательством с разрешения таможенных органов и, при необходимости, под их надзором.

1.26. При необходимости проведения лоцманской проводки (ледокольной проводки, буксировки судов или осуществления иных операций с использованием вспомогательных судов) вне границ морского порта лоцманские суда (ледоколы, буксиры, иные вспомогательные суда) осматриваются должностными лицами пограничного органа при убытии на лоцманскую проводку (ледокольную проводку, буксировку, осуществление иных операций) и при прибытии обратно.

Списки экипажей лоцманских судов (ледоколов, буксиров, иных вспомогательных судов) и работников порта, обеспечивающих выполнение грузовых операций, представляются должностному лицу пограничного органа.
(в редакции Протокола КС от 14.06.2018 № 02/18)

1.27. Любое изменение места стоянки судна в порту (переходы, перешвартовка), спуск на воду катеров и шлюпок с судна, причаливание судов и других плавучих средств к судам и другим плавучим средствам, находящимся

под таможенным контролем, допускается с разрешения таможенного органа и подразделения пограничного контроля.

1.28. При возникновении в пункте пропуска конфликтной ситуации, ведении пограничного поиска:

– должностное лицо подразделения пограничного контроля оповещает представителей соответствующих ГКО, организаций и предприятий, осуществляющих свою деятельность в ппр установленным сигналом (согласно планов взаимодействия);

– оформление лиц, ТСЗС, грузов и товаров временно приостанавливается (при необходимости);

– сотрудники ГКО, сотрудники и работники органов, организаций и предприятий, осуществляющих свою деятельность в пункте пропуска, находящиеся в пункте пропуска действуют по указанию начальника подразделения пограничного контроля, оказывают содействие должностными лицами подразделения пограничного контроля в локализации конфликтных ситуаций (ведении пограничного поиска) в соответствии с требованиями Закона РФ «О Государственной границе РФ» и планов взаимодействия.

1.29. Пределы ппр «Кандалакша», в которых действует настоящая Технологическая схема, утверждены Приказом Федерального агентства по обустройству государственной границы РФ от 05.09.2013г. № 202-ОД.

(в редакции Протокола КС от 25.11.2014 г. № 04/14-М)

II. Последовательность осуществления государственными контрольными органами основных контрольных действий при государственном контроле лиц, транспортных средств, грузов, товаров и животных, прибывающих на территорию Российской Федерации

2.1. Действия по организации государственного контроля лиц, ТСЗС, грузов и товаров, прибывающих на территорию Российской Федерации, осуществляются в следующей последовательности:

2.1.1. Подача предварительной заявки на прибытие судна капитаном судна (судовладельцем или уполномоченным им лицом) в администрацию морского порта (капитану морского порта).

Предварительная заявка на прибытие судна передается за 72 часа, подтверждается за 24 часа, а при длительности перехода менее 72 часов - до выхода судна из порта убытия.

(Приложение № 8тс, № 8.1тс)

Предварительная заявка на прибытие судна соответствует предварительной информации о заходе судна и содержит сведения, предусмотренные пунктом 48 Общих правил плавания и стоянки судов в морских портах Российской Федерации и на подходах к ним, утвержденных Приказом Министерства транспорта Российской Федерации от 20.08.2009 № 140 (с изменениями, внесенными Приказом Минтранса России от 22.03.2010 № 69).

В случае прибытия рыбопромыслового судна с уловами водных биологических ресурсов предварительная заявка на прибытие судна соответствует

форме утвержденной приказом Федерального агентства по рыболовству от 07.07.2008 г. № 18 «Об утверждении формы заявки на заход (выход) судов рыбопромыслового флота виз морские порты в Российской Федерации».

(в редакции Протокола КС от 14.12.2016 г. № 05/16-М)

2.1.2. Передача администрацией морского порта (капитаном морского порта) предварительной заявки на прибытие судна в ГКО.

Официальная информация (суточный график движения судов) размещается на сайте филиала ФГБУ «АМП Западной Арктики» в морском порту Кандалакша **www.mapm.ru**.

(в редакции Протокола КС от 14.12.2016 г. № 05/16-М)

2.1.3. Информирование администрацией морского порта капитана судна (судовладельца или уполномоченного им лица) о месте стоянки судна.

(в редакции Протокола КС от 17.03.2015 г. № 01/15-М)

2.1.4. Уведомление администрацией морского порта ГКО о времени прибытия судна и месте его стоянки за 4 часа до прибытия судна к лоцманской станции.

(в редакции Протокола КС от 17.03.2015 г. № 01/15-М)

Уведомление осуществляется в письменном виде (либо, при наличии возможности, с использованием электронных средств обработки и передачи данных).

2.1.5. Передача судовладельцем или уполномоченным им лицом в таможенный орган предварительной информации в соответствии с таможенным законодательством.

Передача судовладельцем или уполномоченным им лицом в СКО предварительной информации о санитарно-эпидемиологической обстановке на судне в соответствии с санитарным и международным законодательством ММСП 2005 (Приложение № 10тс).

(в редакции Протокола КС от 14.12.2016 г. № 05/16-М)

2.1.6. Передача капитаном судна (судовладельцем или уполномоченным им лицом) должностному лицу таможенного органа документов, предусмотренных таможенным законодательством, а также документов, необходимых для осуществления санитарно-карантинного, ветеринарного, карантинного фитосанитарного контроля грузов, товаров и животных, для их последующей передачи должностным лицам органов санитарно-карантинного, ветеринарного, карантинного фитосанитарного контроля. При наличии возможности, документы могут передаваться с использованием электронных средств обработки и передачи данных.

Представление в соответствующее подразделение таможенного органа документов для предварительной проверки осуществляется не позднее, чем за 2 часа до окончания рабочего времени таможенного органа, указанного в паспорте морского пункта пропуска «Кандалакша».

(в редакции Протокола КС от 14.12.2016 г. № 05/16-М)

2.1.7. Принятие решения уполномоченными должностными лицами таможенного органа и органов санитарно-карантинного, ветеринарного, карантинного фитосанитарного контроля о необходимости участия в государственном контроле на борту судна при прибытии судна осуществляется в порядке, установленном п.п. 1.17, 1.19 и 1.20 настоящей Технологической схемы.

Данное решение принимается на основании сведений, содержащихся в предварительной заявке на прибытие судна, а также предварительной информации, переданной в таможенный орган.

О принятом решении (в том числе, месте совершения таможенных операций) должностные лица соответствующих ГКО в письменной форме (либо, при наличии возможности, с использованием электронных средств обработки и передачи данных) уведомляют капитана судна (судовладельца или уполномоченное им лицо) и администрацию морского порта за 2 часа до планируемого времени прибытия судна в порт.

(в редакции Протокола КС от 17.03.2015 г. № 01/15-М)

Администрация морского порта передает поступившую от ГКО информацию в подразделение пограничного контроля.

(в редакции Протокола КС от 17.03.2015 г. № 01/15-М)

2.2. Действия по государственному контролю судна, членов экипажа судна, транспортных средств, грузов, товаров и животных на борту судна осуществляются в следующей последовательности:

2.2.1. Действия по санитарно-карантинному контролю в отношении членов экипажа судна при наличии соответствующих санитарно-эпидемиологических оснований:

- оценка и анализ предварительно переданной информации о санитарно-эпидемиологической обстановке на судне;
- проверка медико-санитарной документации судна;
- принятие решения о необходимости проведения санитарного досмотра транспортного средства (пищеблока, систем водоснабжения, сбора и удаления всех видов отходов), а также досмотра на наличие носителей и переносчиков инфекции (грызунов, комаров) или следов их пребывания;
- медицинский осмотр (опрос, термометрия);
- введение плана оперативных мероприятий на случай выявления больного, подозрительных на заражение особо опасным инфекционным заболеванием лиц;
- информирование должностного лица подразделения пограничного контроля о возможности пропуска лиц, ТСЗС через государственную границу Российской Федерации;

2.2.2. Действия по пограничному контролю лиц, ТСЗС, грузов и товаров:

- опрос капитана судна;
- проверка записи в судовом журнале о досмотре судна экипажем (только на судах под Государственным флагом Российской Федерации);
- проверка документов, принятие решения о пропуске через государственную границу Российской Федерации лиц, ТСЗС, грузов и товаров - не более 3 минут с момента предъявления необходимых документов должностному лицу пограничного органа. В случаях, когда в ходе проверки документов выявлены признаки их недействительности, проводится специальная проверка документов в срок не более 3 часов, но не свыше продолжительности стоянки судна, на котором следует предъявитель документа;

(в редакции Протокола КС от 14.03.2018 г. № 01/18)

- информирование капитана судна о лицах, которым сход на берег не разрешен.

2.2.3. Проверка должностными лицами органов санитарно-карантинного, ветеринарного, карантинного фитосанитарного контроля соответствующих документов и информирование должностного лица пограничного и таможенного органа о возможности пропуска транспортных средств, грузов, товаров и животных через государственную границу Российской Федерации или о целесообразности проведения осмотра (досмотра) транспортных средств, грузов, товаров и животных

2.2.4. Действия по таможенному контролю лиц, ТСЗС, грузов и товаров:

- проверка достоверности сведений, содержащихся в документах;
- наложение средств таможенной идентификации на помещения, в которых находятся табачные изделия и алкогольные напитки (за исключением помещений, в которых находятся табачные изделия и алкогольные напитки, которые будут потребляться на судне во время его стоянки в порту), оружие, лекарственные средства (за исключением находящихся в судовой аптечке или в судовом сейфе под обеспечением капитана судна), товары, не предназначенные для выгрузки в данном порту.

2.2.5. Совместный осмотр (досмотр) помещений ТСЗС, товаров, перемещаемых на ТСЗС и используемых в качестве судовых припасов, и личных вещей лиц ТСЗС должностными лицами заинтересованных ГКО - не более 3 часов с момента начала работы на судне ГКО.

(в редакции Протокола КС от 14.03.2018 г. № 01/18)

Совместный осмотр (досмотр) производится в присутствии полномочных в отношении товаров лиц (при их наличии) и одного (двух - при отсутствии владельца) членов экипажа.

2.2.6. Принятие решения должностными лицами ГКО о пропуске ТСЗС, товаров и груза, перемещаемых на ТСЗС и используемых в качестве судовых припасов, и личных вещей членов экипажа и пассажиров судна через государственную границу Российской Федерации.

2.2.7. Информирование капитана судна (судовладельца или уполномоченного им лица) должностными лицами подразделения пограничного контроля и таможенного органа о принятом решении в отношении лиц, ТСЗС, товаров и грузов, перемещаемых на судне, и используемых в качестве судовых припасов, и личных вещей лиц ТСЗС.

2.2.8. Передача капитану судна (судовладельцу или уполномоченному им лицу) документов, оформленных в соответствии с законодательством Российской Федерации.

2.3. Действия по государственному контролю прибывших на судах транспортных средств, грузов и товаров, а также водителей транспортных средств, экспедиторов и других лиц, сопровождающих транспортные средства (грузы):

2.3.1. Проверка должностными лицами подразделения пограничного контроля документов водителей транспортных средств, экспедиторов и других лиц, сопровождающих транспортные средства, грузы, товары и животных, принятие решения о пропуске указанных лиц через государственную границу Российской Федерации - не более 3 минут с момента предъявления необходимых документов должностному лицу пограничного органа. В случаях,

когда в ходе проверки документов выявлены признаки их недействительности, проводится специальная проверка документов в срок не более 3 часов, но не свыше продолжительности стоянки судна, на котором следует предъявитель документа.

(в редакции Протокола КС от 14.03.2018 г. № 01/18)

2.3.2. Исключен в соответствии с Решением Координационного совета от 14.03.2018 г. № 01/18.

2.3.3. Действия по транспортному контролю должностных лиц органа транспортного контроля осуществляются в порядке, предусмотренном Типовой схемой организации пропуска через государственную границу РФ, утвержденной приказом Минтранса России от 22.12.2009 г. № 247 (в ред. приказа от 03.11.2010 № 239).

2.3.4. Действия по санитарно-карантинному, ветеринарному, карантинному фитосанитарному контролю в отношении грузов, товаров и животных, подлежащих указанным видам контроля.

2.3.5. Проверка уполномоченными должностными лицами таможенного органа достоверности заявленных таможенному органу сведений, содержащихся в документах, и осуществление других действий по таможенному контролю в отношении прибывших на судах транспортных средств, грузов, товаров и животных в соответствии с таможенным законодательством.

2.3.6. Совместный осмотр (досмотр) прибывших на судах транспортных средств, сопровождающих лиц, грузов, товаров и животных должностными лицами заинтересованных государственных контрольных органов и при необходимости отбор проб (образцов) для исследования.

2.3.7. Принятие решения должностными лицами государственных контрольных органов о пропуске лиц прибывших на ТСЗС, грузов, товаров и животных через государственную границу Российской Федерации.

2.3.8. Информирование грузовладельца или уполномоченного им лица должностным лицом таможенного органа о принятом решении в отношении прибывших на судах транспортных средств, лиц, грузов, товаров и животных.

2.3.9. Передача грузовладельцу или уполномоченному им лицу документов, оформленных в соответствии с законодательством Российской Федерации.

2.4. Действия по государственному контролю пассажиров и товаров (багажа лиц) осуществляются в следующей последовательности:

2.4.1. Действия по санитарно-карантинному контролю пассажиров при наличии соответствующих санитарно-эпидемиологических оснований:

– проверка медико-санитарных документов и журналов регистрации обращений за медицинской помощью;

– принятие решения о необходимости проведения санитарного досмотра транспортного средства (пищеблока, систем водоснабжения, сбора и удаления всех видов отходов), а также досмотра на наличие носителей и переносчиков инфекции (грызунов, комаров) или следов их пребывания;

– медицинский осмотр (опрос, термометрия);

– введение плана оперативных мероприятий на случай выявления больного, подозрительных на заражение особо опасным инфекционным

заболеванием лиц;

– информирование должностного лица подразделений пограничного контроля о возможности пропуска пассажиров через государственную границу Российской Федерации;

2.4.2. Проверка должностными лицами подразделения пограничного контроля документов у пассажиров, принятие решения о пропуске лиц через государственную границу Российской Федерации - не более 3 минут с момента предъявления необходимых документов должностному лицу пограничного органа. В случаях, когда в ходе проверки документов выявлены признаки их недействительности, проводится специальная проверка документов в срок не более 3 часов, но не свыше продолжительности стоянки судна, на котором следует предъявитель документа.

(в редакции Протокола КС от 14.03.2018 г. № 01/18)

2.4.3. Проверка должностными лицами органов санитарно-карантинного, ветеринарного, карантинного фитосанитарного контроля документов и багажа пассажиров (при необходимости и наличии в багаже пассажиров товаров, подлежащих указанным видам контроля).

2.4.4. Проверка уполномоченными должностными лицами таможенного органа документов и багажа лиц на соответствие требованиям таможенного законодательства.

2.4.5. Принятие решения должностными лицами ГКО о пропуске товаров (багажа пассажиров) через государственную границу Российской Федерации.

III. Последовательность осуществления государственными контрольными органами основных контрольных действий при государственном контроле лиц, ТСЗС, грузов, товаров и животных убывающих с территории Российской Федерации

3.1. Действия по организации государственного контроля лиц, транспортных средств, грузов, товаров и животных, убывающих с территории Российской Федерации, осуществляются в следующей последовательности:

3.1.1. Подача предварительной заявки на убытие ТСЗС капитаном судна (судовладельцем или уполномоченным им лицом) в администрацию морского порта (капитану морского порта).

Предварительная заявка на убытие судна передается не позднее, чем за 24 часа до и уточняется за 4 часа до планируемого времени начала государственного контроля, а при длительности стоянки судна в порту менее 24 часов после прибытия судна - за 4 часа до планируемого времени убытия судна.

(Приложение № 8.2тс)

(в редакции Протокола КС от 14.12.2016 г. № 05/16-М)

Предварительная заявка на убытие судна должна содержать сведения, соответствующие информации о выходе судна, указанной в общей декларации судна, предусмотренной пунктом 66 Общих правил плавания и стоянки судов в морских портах Российской Федерации и на подходах к ним, утвержденных Приказом Министерства транспорта Российской Федерации от 20.08.2009 № 140 (с изменениями, внесенными Приказом Минтранса России от 22.03.2010 № 69).

3.1.2. Передача администрацией морского порта (капитаном морского

порта) предварительной заявки на убытие судна в ГКО.

Предварительная заявка передается в письменном виде (либо, при наличии возможности, с использованием электронных средств обработки и передачи данных).

Предварительная заявка на убытие судна передается администрацией морского порта в течение 1 часа после получения, а при длительности стоянки судна в порту менее 24 часов после прибытия судна - незамедлительно после получения.

(в редакции Протокола КС от 17.03.2015 г. № 01/15-М)

3.1.3. Уведомление администрацией морского порта (капитаном морского порта) ГКО о времени убытия судна и месте его стоянки.

Официальная информация (суточный график движения судов) размещается на сайте филиала ФГБУ «АМП Западной Арктики» в морском порту Кандалакша www.mapm.ru.

Уведомление осуществляется не позднее, чем за 4 часа до планируемого времени начала работы комиссии, в письменном виде (либо, при наличии возможности, с использованием электронных средств обработки и передачи данных).

(в редакции Протокола КС от 14.12.2016 г. № 05/16-М)

3.1.4. Представление капитаном судна (судовладельцем или уполномоченным им лицом) в подразделение пограничного контроля для предварительной проверки судовой роли не позднее, чем за 2 часа до планируемого времени начала пограничного контроля.

Передача судовладельцем или уполномоченным им лицом в СКО предварительной информации о санитарно-эпидемиологической обстановке на судне в соответствии с санитарным и международным законодательством ММСП 2005 (Приложение № 10тс)

(в редакции Протокола КС от 14.12.2016 г. № 05/16-М)

Представление капитаном судна (судовладельцем или уполномоченным им лицом) в СКО судовой роли в целях оформления разрешения на убытие судна из порта.

3.1.5. Передача грузовладельцем или уполномоченным им лицом в таможенный орган предварительной информации в соответствии с таможенным законодательством.

При наличии возможности информация передается с использованием электронных средств обработки и передачи данных.

3.1.6. Передача грузовладельцем или уполномоченным им лицом должностным лицам таможенного органа, а также органов санитарно-карантинного, ветеринарного, карантинного фитосанитарного контроля документов, необходимых для осуществления соответствующего вида государственного контроля. При наличии возможности документы передаются с использованием электронных средств обработки и передачи данных. Представление в соответствующее подразделение таможенного органа документов для предварительной проверки осуществляется не позднее, чем за 2 часа до окончания рабочего времени таможенного органа, указанного в паспорте морского пункта пропуска «Кандалакша».

(в редакции Протокола КС от 14.12.2016 г. № 05/16-М).

3.1.7. Принятие решения уполномоченными должностными лицами

таможенного органа и органов санитарно-карантинного, ветеринарного, карантинного фитосанитарного контроля о необходимости участия в государственном контроле судна при убытии судна осуществляется в порядке, установленном п. 1.22 настоящей Технологической схемы.

(в редакции Протокола КС от 14.12.2016 г. № 05/16-М).

3.1.8. Передача грузовладельцем или уполномоченным им лицом должностным лицам таможенного органа, а также органов санитарно-карантинного, ветеринарного, карантинного фитосанитарного контроля документов, необходимых для осуществления соответствующего вида государственного контроля.

При наличии возможности документы передаются с использованием электронных средств обработки и передачи данных.

3.2. Действия по государственному контролю убывающих на судах транспортных средств, грузов, товаров и животных, а также водителей транспортных средств, экспедиторов и других лиц, сопровождающих транспортные средства (грузы), осуществляются в следующей последовательности:

3.2.1. Проверка должностными лицами органов санитарно-карантинного, ветеринарного, карантинного фитосанитарного контроля соответствующих документов и информирование должностного лица таможенного органа о возможности пропуска транспортных средств, грузов, товаров и животных через государственную границу Российской Федерации или о целесообразности проведения осмотра (досмотра) транспортных средств, грузов, товаров и животных.

3.2.2. Действия по транспортному контролю должностных лиц органа транспортного контроля осуществляются в порядке, предусмотренном Типовой схемой организации пропуска через государственную границу РФ, утвержденной приказом Минтранса России от 22.12.2009 г. № 247 (в ред. приказа от 03.11.2010 № 239).

3.2.3. Проверка уполномоченными должностными лицами таможенного органа достоверности заявленных таможенному органу сведений, содержащихся в документах, и осуществление других действий по таможенному контролю в отношении убывающих на судах транспортных средств, грузов, товаров и животных в соответствии с таможенным законодательством.

3.2.4. Совместный (таможенный) осмотр (досмотр) убывающих на судах грузов и товаров, при необходимости его осуществления, таможенными и пограничными органами с участием при необходимости представителей соответствующих ГКО.

3.2.5. Принятие решения должностными лицами ГКО о пропуске убывающих на судах транспортных средств, грузов, товаров и животных через государственную границу Российской Федерации.

3.2.6. Информирование грузовладельца или уполномоченного им лица должностным лицом таможенного органа о принятом решении в отношении убывающих на судах транспортных средств, грузов, товаров и животных.

3.2.7. Передача грузовладельцу или уполномоченному им лицу документов, оформленных в соответствии с законодательством Российской Федерации

Федерации.

3.2.8. Проверка должностными лицами подразделения пограничного контроля документов у водителей транспортных средств, экспедиторов и других сопровождающих грузы лиц, принятие решения о пропуске указанных лиц через государственную границу Российской Федерации - не более 3 минут с момента предъявления необходимых документов должностному лицу пограничного органа. В случаях, когда в ходе проверки документов выявлены признаки их недействительности, проводится специальная проверка документов в срок не более 3 часов, но не свыше продолжительности стоянки судна, на котором следует предъявитель документа.

(в редакции Протокола от 14.03.2018 г. № 01/18)

3.3. Действия по государственному контролю пассажиров и товаров (багажа пассажиров) осуществляются в следующей последовательности:

3.3.1. Действия по санитарно-карантинному контролю лиц при наличии соответствующих санитарно-эпидемиологических оснований:

- оценка и анализ информации о санитарно-эпидемиологической обстановке на судне;
- проверка медико-санитарной документации судна, медицинского пункта;
- медицинский осмотр (опрос, термометрия);
- введение плана оперативных мероприятий в случае выявления больного, подозрительных на заражение особо опасным инфекционным заболеванием лиц.

3.3.2. Проверка должностными лицами органов санитарно-карантинного, ветеринарного, карантинного фитосанитарного контроля документов и багажа пассажиров (при необходимости и наличии в багаже пассажиров товаров, подлежащих указанным видам государственного контроля).

3.3.3. Проверка уполномоченными должностными лицами таможенного органа документов и багажа пассажиров на соответствие требованиям таможенного законодательства.

3.3.4. Принятие решения должностными лицами ГКО о пропуске товаров (багажа пассажиров) через государственную границу Российской Федерации.

3.3.5. Проверка должностными лицами подразделения пограничного контроля документов у пассажиров, принятие решения о пропуске лиц через государственную границу Российской Федерации - не более 3 минут с момента предъявления необходимых документов должностному лицу пограничного органа. В случаях, когда в ходе проверки документов выявлены признаки их недействительности, проводится специальная проверка документов в срок не более 3 часов, но не свыше продолжительности стоянки судна, на котором следует предъявитель документа.

(в редакции Протокола от 14.03.2018 г. № 01/18)

3.4. Действия по государственному контролю судна, товаров и членов экипажа судна на борту судна осуществляются в следующей последовательности:

3.4.1. Проведение предварительных контрольных действий по санитарно-карантинному, ветеринарному, карантинному фитосанитарному контролю и информирование должностного лица пограничного органа о возможности

пропуска судна и членов экипажа судна через государственную границу Российской Федерации.

3.4.2. Передача капитаном судна (судовладельцем или уполномоченным им лицом) должностным лицам пограничного и таможенного органов, а также органов санитарно-карантинного, ветеринарного, карантинного фитосанитарного контроля документов, необходимых для осуществления соответствующего вида контроля.

3.4.3. Проверка должностными лицами органов санитарно-карантинного, ветеринарного, карантинного фитосанитарного контроля соответствующих документов и информирование должностного лица таможенного органа о возможности пропуска судна, товаров, перемещаемых на судне и используемых в качестве судовых припасов, и личных вещей членов экипажа судна через государственную границу Российской Федерации или о целесообразности проведения осмотра (досмотра) судна и указанных товаров.

3.4.4. Действия по таможенному контролю в отношении судна, а также товаров, перемещаемых на судне и используемых в качестве судовых припасов, и личных вещей членов экипажа судна:

- проверка достоверности заявленных таможенному органу сведений, содержащихся в документах, и осуществление таможенного контроля в отношении судна и товаров в соответствии с таможенным законодательством;

- проверка средств таможенной идентификации (пломб, печатей и т.п.), наложенных при прибытии судна, и при необходимости их снятие;

- проверка наличия на судне судового снаряжения, судовых припасов и судовых запасных частей, заявленных при прибытии судна и использованных во время стоянки судна в порту, и их соответствия записям в декларации о судовых припасах, журналах материального учета и других судовых документах;

- проверка соответствия фактического количества погруженных судовых запасных частей, судовых припасов и судового снаряжения заявленному в декларации о судовых припасах, журналах материального учета и других судовых документах.

3.4.5. Действия по пограничному контролю судна и членов экипажа судна:

- опрос капитана судна;

- проверка записи в судовом журнале о досмотре судна экипажем (только на судах под Государственным флагом Российской Федерации);

- проверка документов, принятие решения о пропуске членов экипажа судна через государственную границу Российской Федерации - не более 3 минут с момента предъявления необходимых документов должностному лицу пограничного органа. В случаях, когда в ходе проверки документов выявлены признаки их недействительности, проводится специальная проверка документов в срок не более 3 часов, но не свыше продолжительности стоянки судна, на котором следует предъявитель документа.

(в редакции Протокола КС от 14.03.2018 г. № 01/18)

3.4.6. Совместный осмотр (досмотр) помещений судна, товаров, перемещаемых на судне и используемых в качестве судовых припасов, и личных вещей должностными лицами заинтересованных ГКО - не более 3

часов с момента начала работы на судне ГКО.

(в редакции Протокола КС от 14.03.2018 г. № 01/18)

Совместный осмотр (досмотр) производится в присутствии полномочных в отношении товаров лиц (при их наличии) и одного (двух – при отсутствии владельца) членов экипажа.

3.4.7. Принятие решения должностными лицами ГКО о пропуске судна, товаров, перемещаемых на судне и используемых в качестве судовых припасов, и личных вещей членов экипажа судна через государственную границу Российской Федерации.

3.4.8. Информирование капитана судна (судовладельца или уполномоченного им лица) должностными лицами подразделения пограничного контроля и таможенного органа о принятом решении в отношении судна, членов экипажа судна, товаров, перемещаемых на судне и используемых в качестве судовых припасов, и личных вещей членов экипажа судна.

3.4.9. Передача капитану судна (судовладельцу или уполномоченному им лицу) документов, оформленных в соответствии с законодательством Российской Федерации.

3.5. В случае если при осуществлении государственного контроля на борту судна установлено несоблюдение капитаном судна (судовладельцем или уполномоченным им лицом) требований нормативных правовых актов Российской Федерации, регулирующих вопросы осуществления государственного контроля в пунктах пропуска, вследствие которого завершение государственного контроля лиц, ТСЗС, груза и товаров невозможно, работа должностных лиц ГКО прекращается. О данном факте, должностное лицо ГКО, принявшее решение о несоблюдении требований нормативных правовых актов Российской Федерации, незамедлительно информирует администрацию порта (капитана порта).

В данном случае, должностные лица ГКО, участвующие в составе комиссии, составляют в 2-х экземплярах акт о неготовности судна. Один экземпляр акта о неготовности судна вручается капитану судна (судовладельцу или лицу им уполномоченному), второй экземпляр передается в подразделение пограничного контроля.

После устранения причин, препятствующих работе должностных лиц ГКО на судне, капитан судна (судовладелец или уполномоченное им лицо) повторно подает заявку в администрацию порта убытие на судна.

3.5.1. Допускается не более одного переноса работы должностных лиц ГКО на одном судне за одни сутки.

3.5.2. При невозможности убытия судна, в отношении которого осуществлен государственный контроль, за пределы акватории пункта пропуска в течение 2 часов с момента его окончания (в условиях сложной ледовой обстановки по решению капитана порта - в течение 6 часов), должностными лицами ГКО производится аннулирование ранее принятых решений о пропуске судна, членов экипажа судна, товаров, перемещаемых на судне и используемых в качестве судовых припасов, личных вещей членов экипажа судна через государственную границу Российской Федерации, о чем

информируется администрация морского порта (капитан морского порта). После устранения причин, препятствующих убытию судна за государственную границу Российской Федерации, капитан судна (судовладелец или уполномоченное им лицо) повторно подает заявку в администрацию морского порта (капитану морского порта) на убытие судна.
(в редакции Протокола КС от 00.12.2016 г. № 05/16-М).

IV. Особенности осуществления государственными контрольными органами основных контрольных действий при государственном контроле отдельных категорий лиц, транспортных средств, грузов, товаров и животных

4.1. Основные контрольные действия при государственном контроле судов рыбопромыслового флота, а также уловов водных биологических ресурсов и произведенной из них рыбной и иной продукции осуществляются в последовательности, установленной настоящей Типовой схемой, и в соответствии с Постановлениями Правительства Российской Федерации от 19 марта 2008 г. N 184 «О порядке оформления судов рыбопромыслового флота, уловов водных биологических ресурсов и произведенной из них рыбной и иной продукции и государственного контроля в морских портах в Российской Федерации». и от 05.03.2013 г. N 184 "О порядке доставки уловов водных биологических ресурсов, добытых (выловленных) при осуществлении промышленного рыболовства во внутренних морских водах Российской Федерации, в территориальном море Российской Федерации, на континентальном шельфе Российской Федерации, в исключительной экономической зоне Российской Федерации, и произведенной из них рыбной и иной продукции в морские порты Российской Федерации , а также в иные места доставки».

Предварительная заявка на прибытие (убытие) судна рыбопромыслового флота подается по форме, утвержденной Приказом Федерального агентства по рыболовству от 7 июля 2008 г. N 18 "Об утверждении формы заявки на заход (выход) судов рыбопромыслового флота в/из/ морские порты в Российской Федерации".

4.2. Основные контрольные действия при государственном контроле круизных судов, паромов, имеющих разрешения на пассажирские перевозки, и следующих на них пассажиров осуществляются в последовательности, установленной настоящей Технологической схемой.

Капитан судна (судовладелец или уполномоченное им лицо) за 72 часа до прибытия судна в российский порт или с выходом из последнего порта передает в пограничный орган списки пассажиров, прибывающих в туристических целях, и групповую туристическую программу.

4.3. Основные контрольные действия при государственном контроле наливных судов, следующих на них лиц и товаров (кроме экспортных наливных грузов) осуществляются в последовательности, установленной настоящей Технологической схемой.

Контрольные действия по таможенному контролю экспортных наливных грузов, перемещаемых через государственную границу Российской Федерации, осуществляются в специально оборудованном для осуществления таможенного контроля помещении - узле учета (при его наличии).

4.4. Контрольные действия по осмотру (досмотру) судов, работающих на международных линиях и осуществляющих не менее одного ежедневного судозахода в морской порт Российской Федерации, а также товаров, перемещаемых на них и используемых в качестве судовых припасов, и личных вещей членов экипажа таких судов, осуществляются в случаях смены экипажа судна и (или) пополнения судовых припасов.

4.5. Обеспечение стоянки ТСЗС, находящихся под таможенным и пограничным контролем.

Все операции связанные с обеспечением стоянки ТСЗС, производятся с разрешения таможенного органа и подразделения пограничного контроля. Любое изменение места стоянки ТСЗС в ппр (переходы, перешвартовка) осуществляются только по согласованию с подразделением пограничного контроля и таможенным органом. Не допускается контакт ТСЗС с иными судами и другими плавучими средствами, без разрешения таможенного органа и подразделения пограничного контроля.

Подход и швартовка маломерных судов (катеров, шлюпок и т.п.) к ТСЗС допускается только с разрешения подразделения пограничного контроля и таможенного органа.

Швартовка к борту иностранного судна российских судов, а также маломерных плавсредств, связанная с погрузо-разгрузочными работами, ремонтными и другими работами, производится только с разрешения подразделения пограничного контроля и таможенного органа.

Заявка на перешвартовку капитаном судна (судовладельцем или уполномоченным им лицом (диспетчером порта)) подается в подразделение пограничного контроля, таможенный орган и в администрацию морского порта Кандалакша не позднее, чем за 2 часа до предполагаемого времени перешвартовки с уточнением за 1 час до перешвартовки.

(в редакции Протокола КС от 17.03.2015 г. № 01/15-М)

О предстоящих работах на иностранных судах организации, осуществляющие работы, должны информировать подразделение пограничного контроля и таможенный орган не позднее, чем за 6 часов до их начала.

Бункеровка, снятие мусора и другие операции по обслуживанию иностранных судов производятся после разрешения должностного лица подразделения пограничного контроля и предварительного уведомления, а в случаях установленных таможенным законодательством, разрешения уполномоченных должностных лиц таможенного органа и после досмотра плавсредств подразделением пограничного контроля или в его присутствии на борту судна.

Должностные лица таможенных органов по согласованию с подразделением пограничного контроля могут в любое время суток подниматься на борт ТСЗС для выполнения служебных обязанностей. Капитан

ТСЗС обязан предоставить им все требуемые для проведения таможенного контроля документы, а также служебные помещения, необходимые для выполнения служебных обязанностей.

4.6. Грузовые операции с товарами находящимися под таможенным контролем (иностранными товарами).

На период проведения таможенного контроля, перемещаемых на ТСЗС товаров, на соответствующих причалах, швартовки данных ТСЗС в случаях и порядке предусмотренных таможенных законодательством РФ, могут создаваться зоны таможенного контроля (далее – ЗТК). Контроль режима зоны таможенного контроля обеспечивается должностными лицами таможенного органа. В случаях создания ЗТК таможенный орган производит информирование в письменном виде начальника подразделения пограничного контроля и заинтересованных лиц о местах и сроках их создания.

4.6.1 Действия по государственному контролю прибывших на ТСЗС и выгружаемых либо передаваемых товарах, перемещаемых в качестве припасов (далее – припасов):

- действия по санитарно-карантинному, ветеринарному, карантинному фитосанитарному контролю в отношении припасов, подлежащих указанным видам контроля;

- создание таможенным органом временной ЗТК для целей хранения (перегрузки) припасов и информирование заинтересованных лиц;

- проверка должностными лицами таможенного органа достоверности заявленных таможенному органу сведений, содержащихся в документах, и осуществление таможенного контроля в отношении припасов, в соответствии с таможенным законодательством;

- принятие решения уполномоченными должностными лицами таможенного органа о разрешении (не разрешении) выгрузки и/или передачи припасов с проставлением соответствующих отметок в товаросопроводительных и таможенных документах;

- информирование судовладельца или уполномоченного им лица должностным лицом таможенного органа о принятом решении в отношении припасов;

- передача судовладельцу или уполномоченному им лицу документов, оформленных в соответствии с законодательством РФ;

- выгрузка в ЗТК (перегрузка) припасов с разрешения должностных лиц таможенного органа;

- контроль должностными лицами таможенного органа операций по хранению (передаче) припасов в соответствии с выданным разрешением.

4.6.2 Действия по государственному контролю ввозимых на территорию РФ товаров, помещаемых на хранение в месте разгрузки и перегрузки (перевалки) в ЗТК без помещения на склады временного хранения

- получение грузовладельцем или уполномоченным им лицом разрешения начальника таможни о хранении ввозимых на таможенную территорию товаров, помещаемых на хранение в месте разгрузки и перегрузки (перевалки) в ЗТК без помещения на склады временного хранения;

- действия по санитарно-карантинному и иным видам контроля (при необходимости) в отношении данных товаров, подлежащих указанным видам контроля;
- создание таможенным органом временной ЗТК для целей хранения данных товаров и информирование заинтересованных лиц;
- проверка должностными лицами таможенного органа достоверности заявленных таможенному органу сведений, содержащихся в документах, и осуществление таможенного контроля в отношении данных товаров, в соответствии с таможенным законодательством;
- совместный осмотр (досмотр) данных товаров при наличии оснований должностными лицами заинтересованных государственных контрольных органов и при необходимости отбор проб (образцов) для исследования;
- информирование грузовладельца или уполномоченного им лица должностным лицом таможенного органа о принятом решении в отношении данных товаров;
- передача грузовладельцу или уполномоченному им лицу документов, оформленных в соответствии с законодательством РФ;
- выгрузка данных товаров с разрешения должностных лиц таможенного органа с уведомлением подразделения пограничного контроля;
- контроль должностными лицами таможенного органа операций по хранению данных товаров в соответствии с выданным разрешением;
- контроль должностными лицами таможенного органа завершения совершения таможенных операций в отношении данных товаров (их помещения под иные таможенные процедуры) с проставлением соответствующих отметок в таможенных и товаросопроводительных документах.
- выпуск должностными лицами таможенного органа (разрешение вывоза) товаров с территории пункта пропуска, с проставлением на транспортных документах (ТТН, СМР и т.д.) соответствующих отметок (штампов) разрешающих вывоз товаров из порта, заверяемых личной номерной печатью должностного лица таможенного органа.

Приложение № 1тс

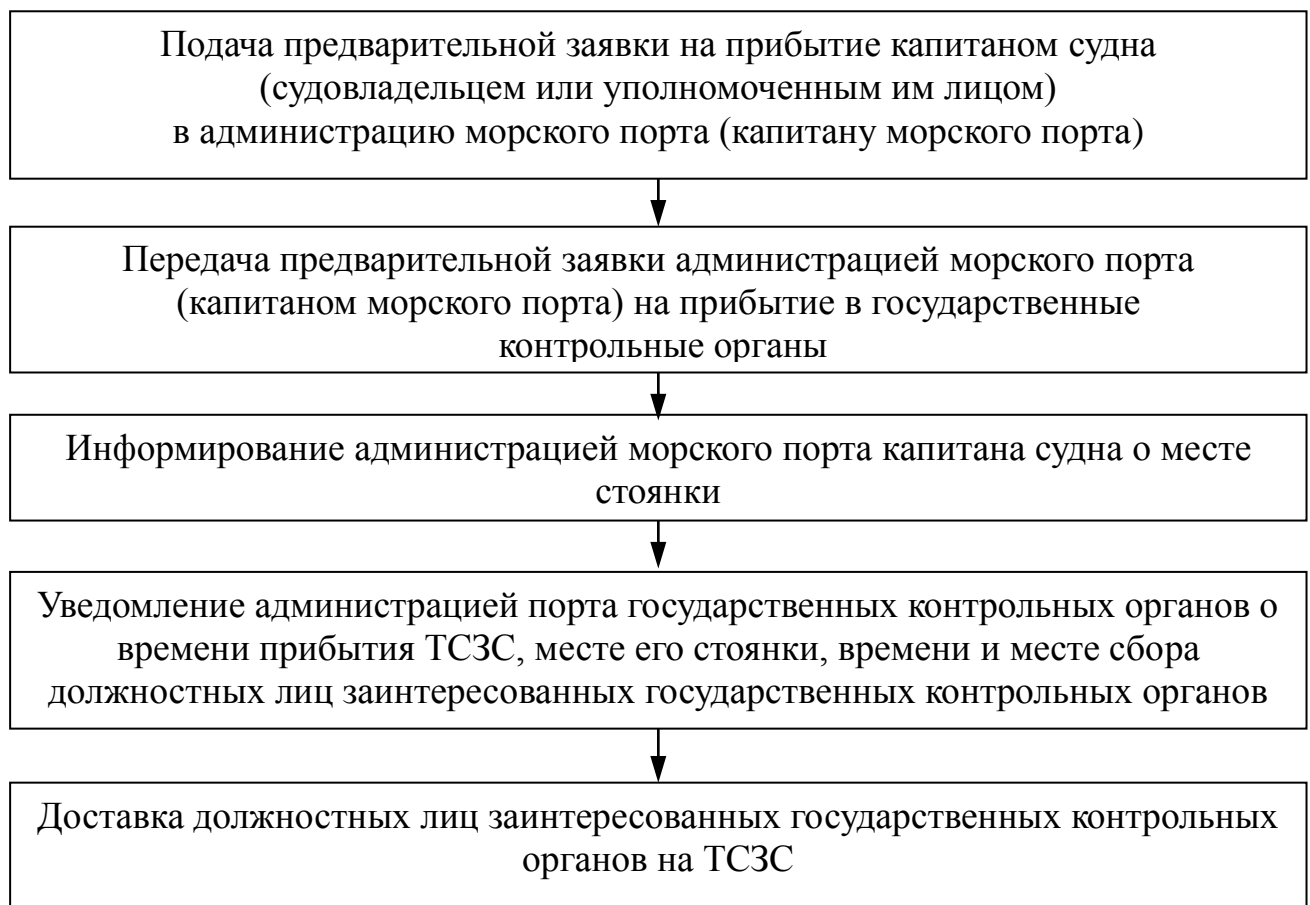
Типы судов и перечень перемещаемых на них грузов, товаров, в отношении которых должностными лицами государственных контрольных органов принимаются решения о разрешении действий, предусмотренных пунктом 1.16. настоящей Технологической схемы»

№ п/п	Тип судна	Краткая характеристика	Перемещаемые грузы
1.	Танкер	Судно, предназначенное для перевозки грузов наливом (нефть, нефтепродукты, жидкие удобрения и т.д.)	Нефть и нефтепродукты
2.	Комбинированное судно	Судно, предназначенное для перевозки наливом сырой нефти и нефтепродуктов, а также насыпных грузов	Наливные и насыпные грузы
3.	Контейнеровоз	Судно, предназначенное для перевозки грузов в контейнерах международного образца	Контейнеры
4.	Универсальное сухогрузное судно	Судно, предназначенное для перевозки генеральных грузов в упаковке, а также негабаритных и тяжеловесных грузов	Генеральные грузы
5.	Грузовое судно	Судно, не являющееся пассажирским (сухогрузное, наливное, транспортный рефрижератор, буксир, толкач, спасательного назначения и другие не пассажирские суда)	Вся номенклатура грузов
6.	Наливное судно	Судно, предназначенное для перевозки жидких грузов наливом	Наливные грузы
7.	Пассажирское судно	Судно, предназначенное для перевозки пассажиров (более 12 человек) и их багажа, а так же почты и ограниченного количества груза, за исключением грузовых судов, способных перевозить ограниченное число пассажиров	Пассажиры, багаж, почта, ограниченное количество груза

(в редакции Протокола от 14.03.2018 г. № 01/18)

**ПОСЛЕДОВАТЕЛЬНОСТЬ ОСУЩЕСТВЛЕНИЯ
ГОСУДАРСТВЕННЫМИ КОНТРОЛЬНЫМИ ОРГАНАМИ
ОСНОВНЫХ КОНТРОЛЬНЫХ ДЕЙСТВИЙ
ПРИ КОНТРОЛЕ ЛИЦ, ТСЗС, ГРУЗОВ И ТОВАРОВ,
ПРИБЫВАЮЩИХ НА ТЕРРИТОРИЮ РОССИЙСКОЙ ФЕДЕРАЦИИ**

Схема 1. Действия по организации государственного контроля

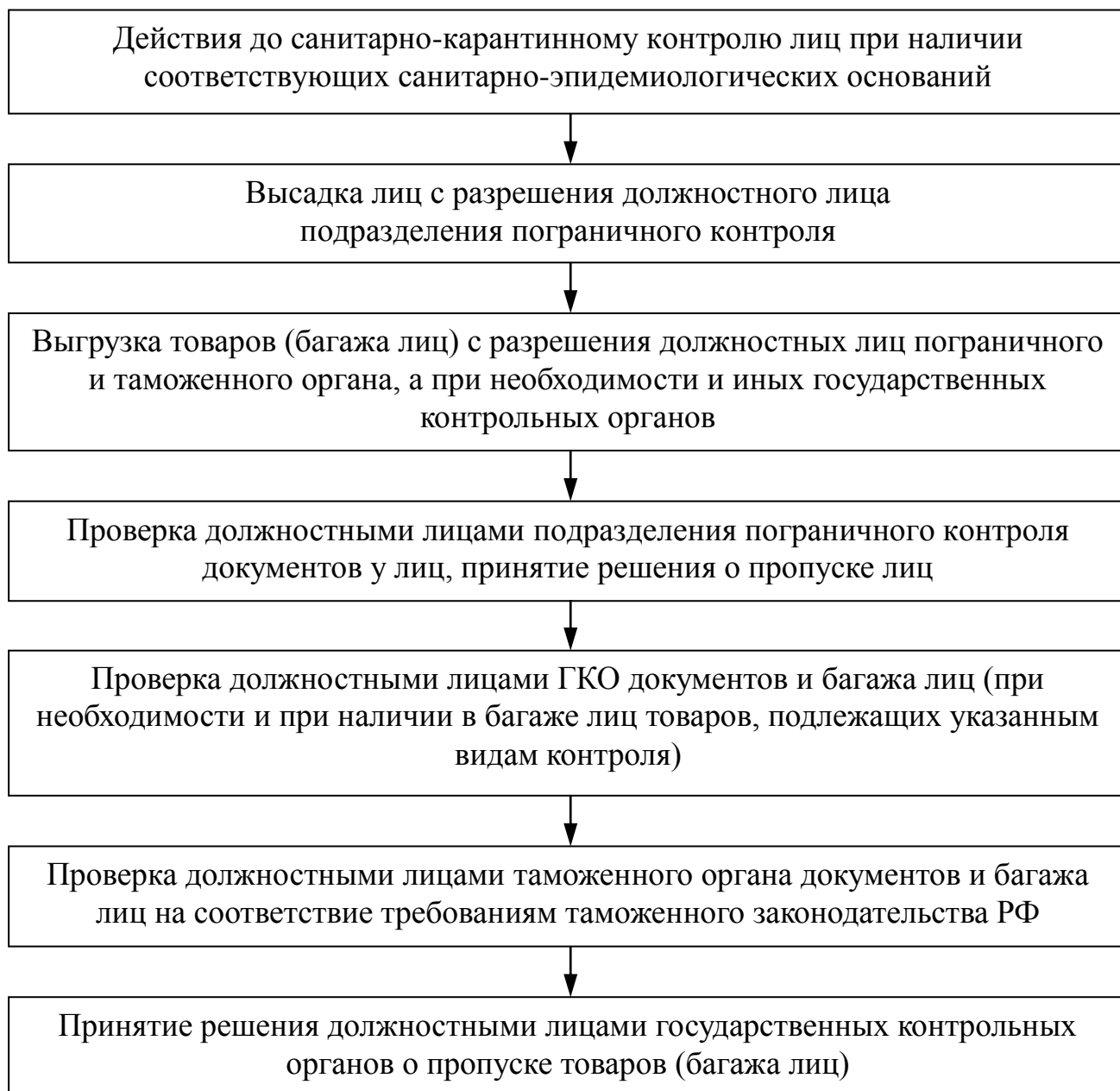


(в редакции Протокола КС от 26.07.2017 г. № 03/17-М)

Схема 2. Действия по государственному контролю лиц, транспортных средств, грузов, товаров и животных на борту судна

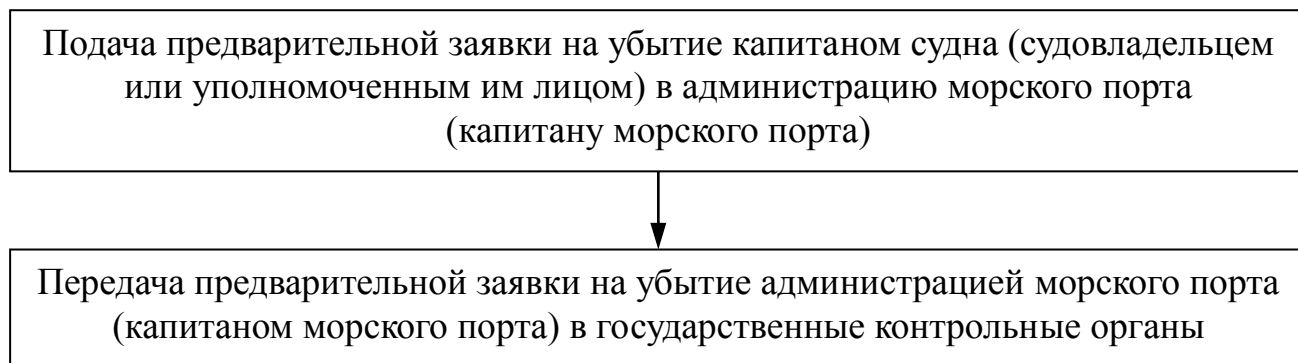


Схема 3. Действия по государственному контролю лиц и товаров (багажа лиц)



**ПОСЛЕДОВАТЕЛЬНОСТЬ ОСУЩЕСТВЛЕНИЯ
ГОСУДАРСТВЕННЫМИ КОНТРОЛЬНЫМИ ОРГАНАМИ
ОСНОВНЫХ КОНТРОЛЬНЫХ ДЕЙСТВИЙ
ПРИ КОНТРОЛЕ ЛИЦ, ТСЗС, ГРУЗОВ И ТОВАРОВ,
УБЫВАЮЩИХ С ТЕРРИТОРИИ РОССИЙСКОЙ ФЕДЕРАЦИИ**

Схема 1. Действия по организации государственного контроля



(в редакции Протокола КС от 17.03.2015 г. № 01/15-М)

Схема 2. Действия по государственному контролю убывающих на ТСЗС лиц, грузов и товаров, а также экспедиторов и других лиц, сопровождающих грузы и товары



Схема 3. Действия по государственному контролю лиц и товаров (багажа лиц)

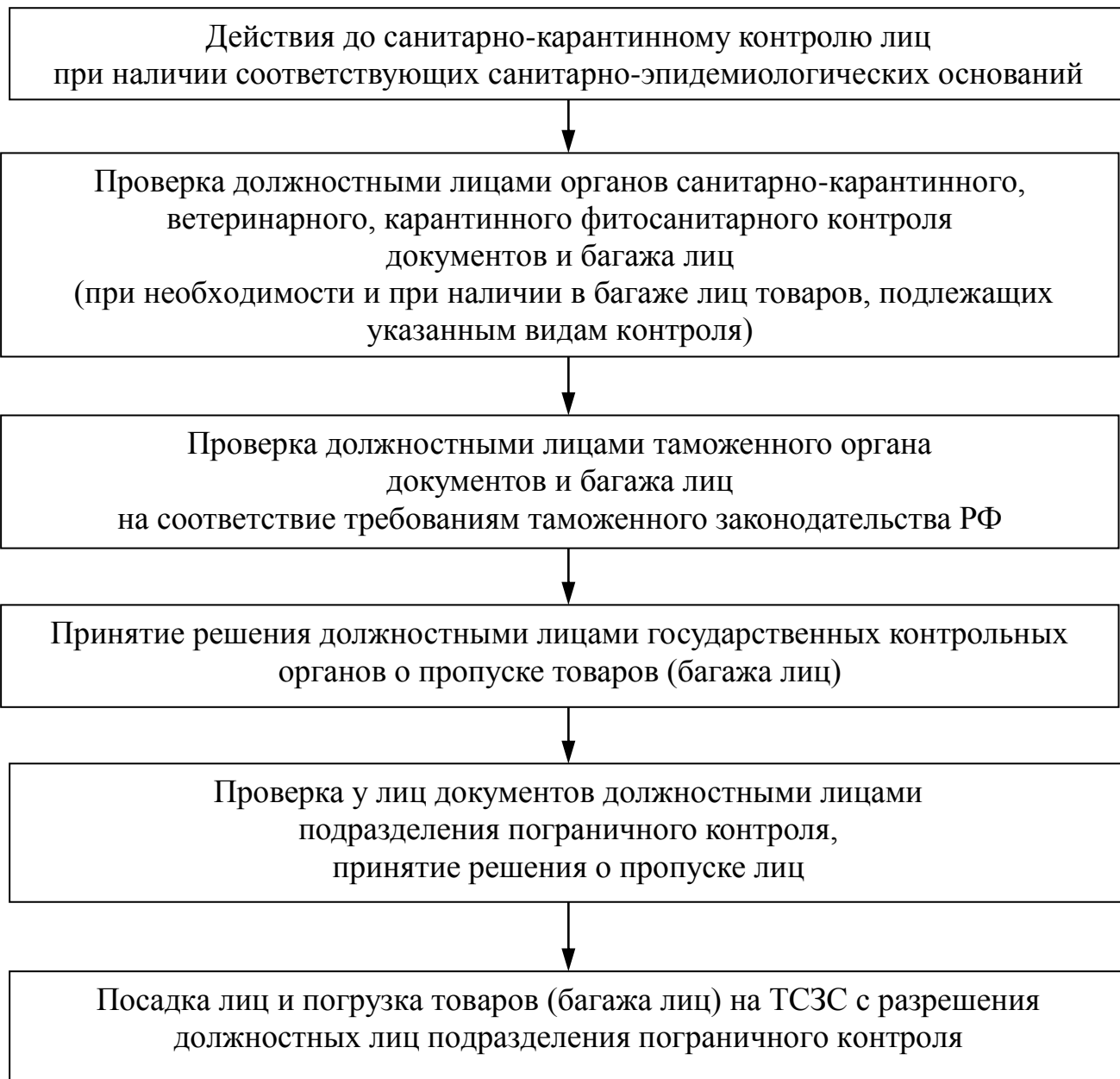
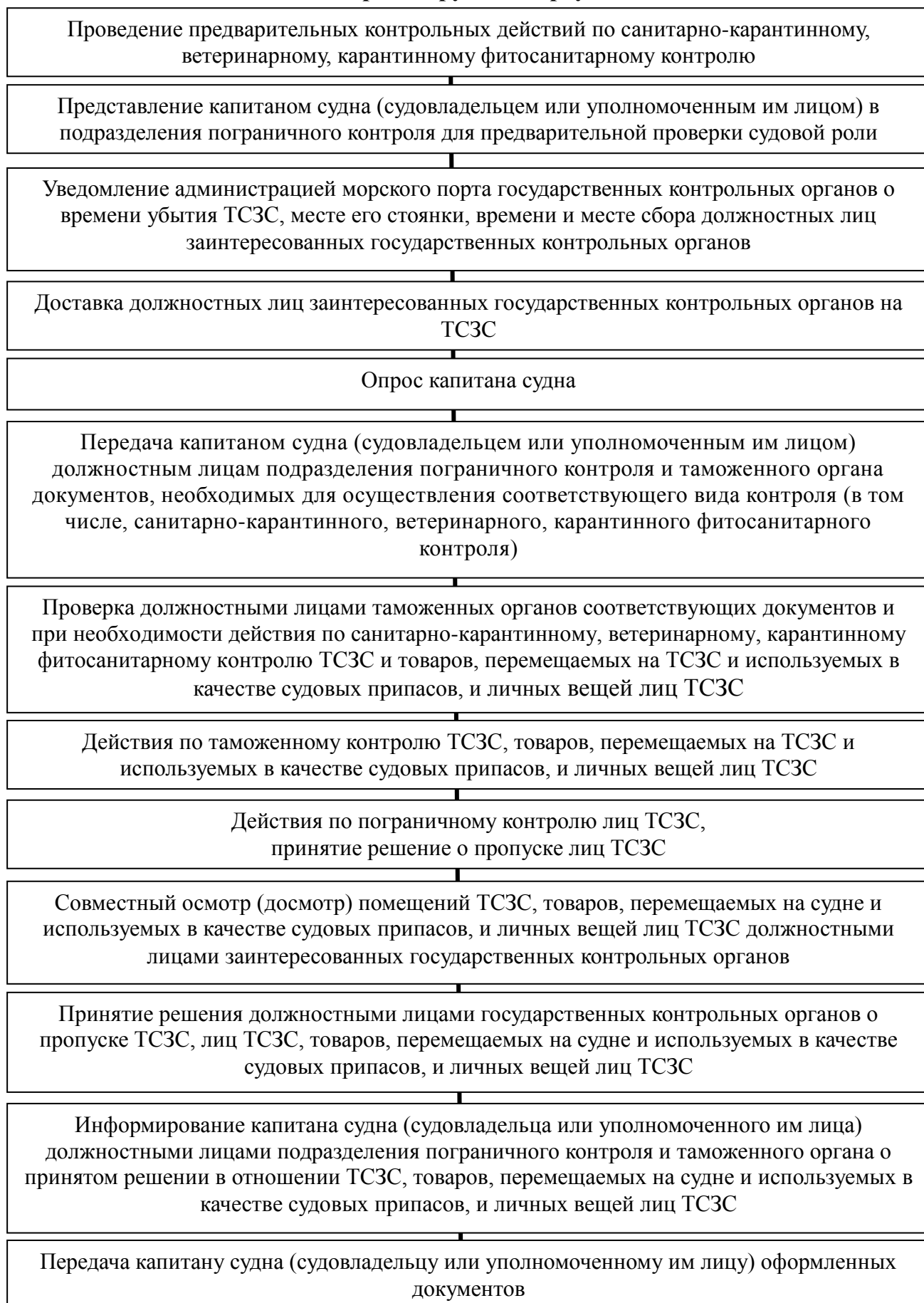


Схема 4. Действия по государственному контролю лиц, ТСЗС, товаров и груза на борту ТСЗС



(в редакции Протокола от 26.07.2017 г. № 03/17-М)

**ПОСЛЕДОВАТЕЛЬНОСТЬ ОСУЩЕСТВЛЕНИЯ
ГОСУДАРСТВЕННЫМИ КОНТРОЛЬНЫМИ ОРГАНАМИ
ОСНОВНЫХ КОНТРОЛЬНЫХ ДЕЙСТВИЙ ПРИ КОНТРОЛЕ
ПРОВЕДЕНИЯ ГРУЗОВЫХ ОПЕРАЦИЙ С ТОВАРАМИ
НАХОДЯЩИМИСЯ ПОД ТАМОЖЕННЫМ КОНТРОЛЕМ
(ИНОСТРАННЫМИ ТОВАРАМИ)**

Схема 1. Действия по государственному контролю прибывших на ТСЗС и выгружаемых либо передаваемых товарах, перемещенных в качестве припасов

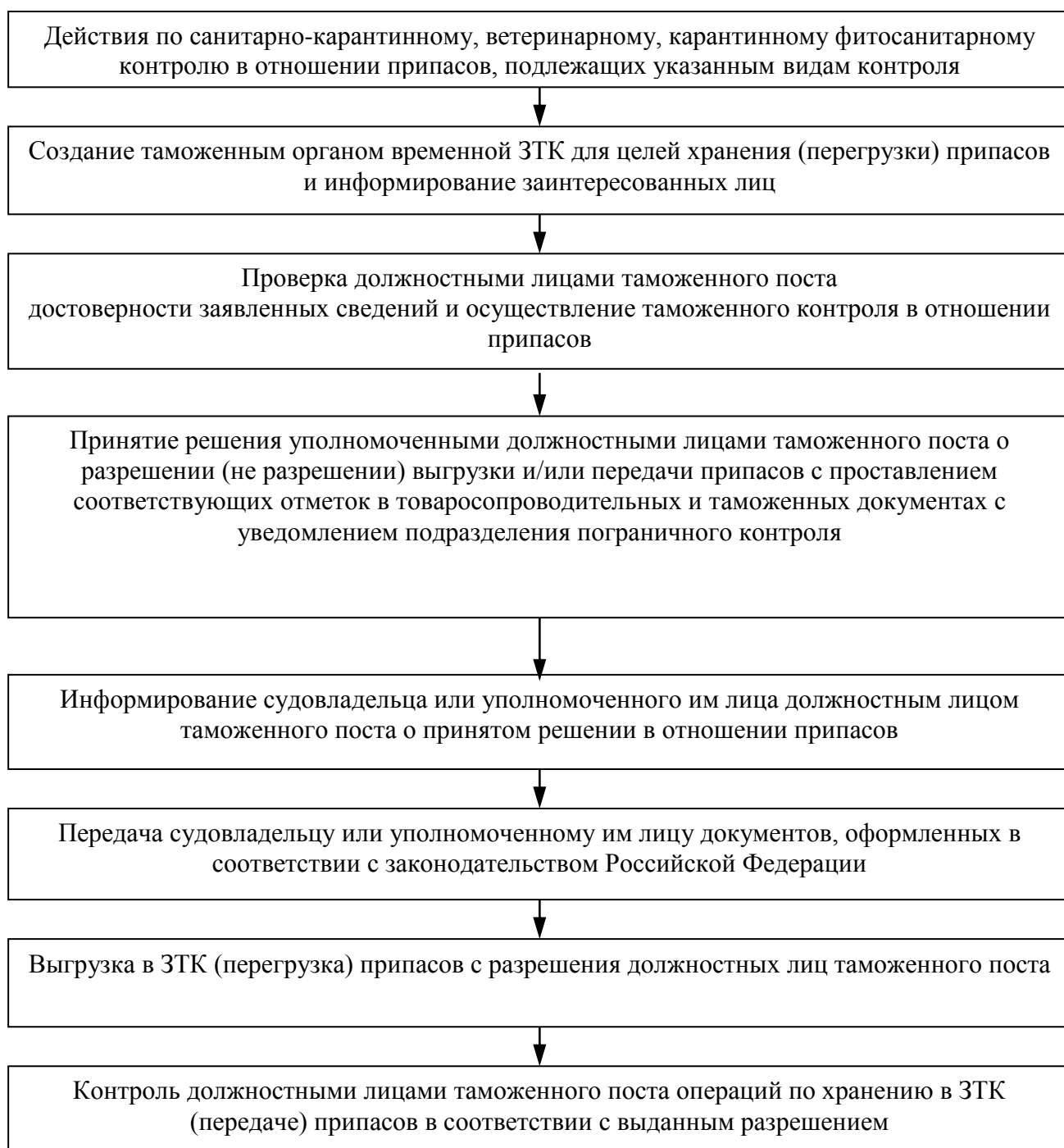


Схема 2. Действия по государственному контролю ввозимых на территорию РФ товаров, помещаемых на хранение в месте разгрузки и перегрузки (перевалки) в ЗТК без помещения на склады временного хранения



Заявление

В соответствии с пунктом 2 части 1 статьи 28.1 КоАП РФ доводим информацию о выявлении признаков административных правонарушений, отнесённых к компетенции таможенных органов, сотрудниками

_____ (наименование подразделения государственного контрольного органа)
выразившихся в _____

_____ (конкретная и определенная информация об обстоятельствах

_____ возможного АП (о месте, времени и способе его совершения)

и представляем в письменном виде материалы, содержащие данные, указывающие на наличие события административного правонарушения, отнесённого к компетенции таможенных органов.

Приложение: на ____ л. в _____ эк.

ФИО и подпись должностного лица:

Дата

ВРЕМЕННАЯ КАРТА ПРОВЕДЕНИЯ ОПЕРАЦИЙ

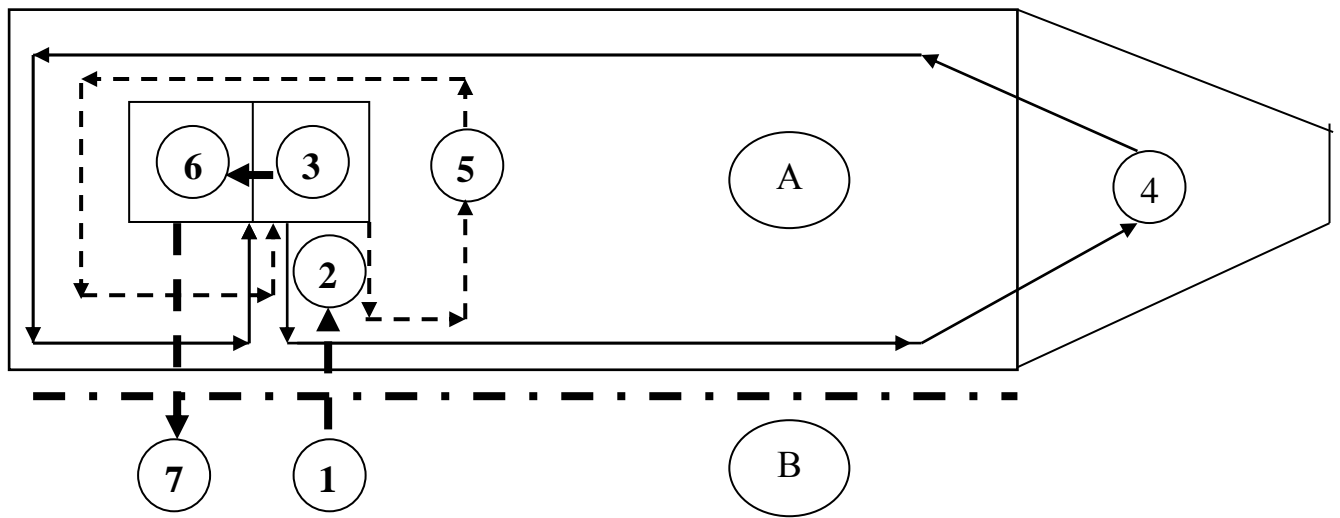
№ п/п	Операция	Действия	Срок проведения
1	Предварительная заявка на прибытие судна	передается	за 72 часа
		подтверждается	за 24 часа
	<i>при длительности перехода менее 72 часов</i>	передается	не менее чем за 24 часа
		уточняется	за 4 часа
2	Уведомление государственных контрольных органов о времени прибытия судна, месте его стоянки, времени и месте сбора должностных лиц комиссии	передается	за 4 часа до прибытия судна
3	Общее время для проведения государственного контроля судов заграничного следования и следующих на них лиц	проведение государственного контроля	как правило, не должно превышать 3 часов
4	Время для проведения контрольных процедур в отношении лиц, следующих на судах, автотранспорта и следующих на нем лиц	контроль грузовых автомашин	как правило, не должно превышать 30 минут
		контроль легковых автомашин с пассажирами	как правило, не должно превышать 15 минут
		контроль лиц	как правило, не должно превышать 2 минуты
5	Заявка на перешвартовку	передается	за 2 часа: - до назначенного срока, если операции планируются в период с 10.00 до 17.00 текущих суток; - до 15.00 текущих суток, если операции планируются в период с 17.00 текущих до 10.00 следующих суток.
		уточняется	за 1 час до перешвартовки
6	Предварительная заявка на убытие судна	передается	не менее чем за 4 часа
	<i>при длительности стоянки судна в порту менее 24 часов</i>	передается	после прибытия судна, или не менее чем за 4 часа
7	Уведомление государственных контрольных органов о времени убытия судна, месте его стоянки, времени и месте сбора должностных лиц комиссии	передается	за 4 часа до убытия судна
8	Пограничный контроль	осуществляется	лиц Не более 3 минут на одно лицо с момента предъявления необходимых документов. В случаях, когда в ходе проверки

				документов выявлены признаки их недействительности проводится специальная проверка документов в срок не более 3 часов, но не свыше продолжительности стоянки судна, на котором следует предъявить документа
			ТСЗС	не более 3 часов

(в редакции Протокола КС от 14.03.2018 г. № 01/18)

ГРАФИЧЕСКАЯ СХЕМА ПРОВЕДЕНИЯ ОПЕРАЦИЙ ГОСУДАРСТВЕННОГО КОНТРОЛЯ НА СУДАХ

Схема 1. Последовательность действий государственных органов при проведении совместного осмотра (досмотра) судов, товаров, грузов и животных



1. Сбор членов комиссии.
2. Санитарно-карантинный контроль.
3. Размещение комиссии в отведенном помещении (кают-компания), принятие и проверка представленных документов, принятие решения о проведении совместного осмотра (досмотра).
4. Совместный осмотр (досмотр) помещений судна, товаров, перемещаемых на судне и используемых в качестве судовых припасов, и личных вещей членов экипажа судна должностными лицами комиссии (заинтересованных государственных контрольных органов), при наличии необходимых оснований.
5. Таможенный осмотр (досмотр) должностными лицами таможенного поста товаров, перемещаемых физическими лицами (пассажирами судна).
6. Завершение оформления судна, перемещаемых на нем товаров, и передача оформленных документов уполномоченному лицу судовладельца.
7. Убытие членов комиссии.

А – судно;

В – берег.

(в редакции Протокола КС от 14.12.2016 г. № 05/16-М).

Приложение № 8тс (рекомендательное)

Заявление за 72 (24) часа № Порт Кандалакша (RUKAN)

- Дата и время внесения: _____ Дата и время подтверждения: _____
- Заявку внес: _____
- Агентская компания: _____ Телефон: _____
- Заявку принял: _____ Должность: _____
1. Заявка: _____ Дата и время захода (факт.) _____
2. Предыдущий порт: _____ Дата выхода из предыдущего порта (факт.) _____
3. Следующий порт: _____ 4. Дата и время захода (предпол.): _____
5. Дата выхода из порта (предпол.): _____
6. Название судна: _____ 7. ИМО: _____ 8. Позывной: _____ 9. MMSI: _____
10. Тип судна: _____ 11. Флаг: _____ Порт регистрации: _____
12. Год постройки: _____ 13. Валовая вместимость (т): _____ 14. Длина наибольшая (м): _____
15. Ширина наиб. (м): _____ 16. Модуль: _____ 17. Район ГМССБ: _____ 18. Район плавания: _____
19. Судовладельцы: _____
20. Операторы: _____
21. Осадка носом (м): _____ 22. Осадка кормой (м): _____ 23. Наличие балласта (т): _____
24. Наименование предыдущего груза (для танкера след. под погрузку): _____
25. Количество и тип опасных грузов: _____
26. Кол-во членов экипажа: _____ Гражданство: _____ Кол-во: _____
27. Кол-во пассажиров: _____
28. Наименование груза: _____
29. Выгрузка (в морском порту): _____
30. Погрузка (в морском порту): _____
31. Транзит на ВВП: _____ 32. Необходимое кол-во пополнения судовых запасов: _____
33. Кол-во отходов для сдачи: _____ 34. Планируемая смена экипажа: _____
35. Свидетельство об охране судна. Выдан: _____ Дата выдачи: _____ Дата окончания: _____
36. Уровень охраны: _____ 37. Информация о состоянии судна: _____
38. Требуемое обеспечение безопасного плавания и стоянки судна в морском порту: _____
- 38а. Приоритет движения судна: _____
39. Ледокольное обеспечение. Наличие топлива, воды, продовольствия и их суточный расход: _____
- Водоизмещение (т): _____ Тип главных двигателей: _____ Мощность главных двигателей: _____
- Ледовый класс: _____ Тех. состояние судна: _____ Материал греб, винта: _____
40. Примечание: _____
41. Бункерное топливо при выходе из последнего порта (т). Тяжелое: _____ Дизельное: _____ Газомоторное: _____
42. Судно пересекает государственную границу РФ без прохождения пограничного, таможенного (в части совершения таможенных операций, связанных с прибытием/убытием судов) и иных видов контроля (Постановление правительства № 811 от 15.08.2014).

(подпись)

(Фамилия Имя Отчество)

Приложение № 8.1гс (рекомендательное)

Заявление на заход в порт № Порт Кандалакша (RUKAN)

Дата и время внесения: _____ Дата и время подтверждения: _____

Заявку внес: _____

Агентская компания: _____ Телефон: _____

Заявку принял: _____ Должность: _____

1. Заявка: _____ Дата и время захода (факт.) _____

2. Предыдущий порт: _____ Дата выхода из предыдущего порта (факт.) _____

3. Следующий порт: _____ 4. Дата и время захода (предпол.): _____

5. Дата выхода из порта (предпол.): _____

6. Название судна: _____ 7. ИМО: _____ 8. Позывной: _____ 9. MMSI: _____

10. Тип судна: _____ 11. Флаг: _____ Порт регистрации: _____

12. Год постройки: _____ 13. Валовая вместимость (т): _____ 14. Длина наибольшая (м): _____

15. Ширина наиб. (м): _____ 16. Модуль: _____ 17. Район ГМССБ: _____ 18. Район плавания: _____

19. Судовладельцы: _____

20. Операторы: _____

21. Осадка носом (м): _____ 22. Осадка кормой (м): _____ 23. Наличие балласта (т): _____

24. Наименование предыдущего груза (для танкера след. под погрузку): _____

25. Количество и тип опасных грузов: _____

26. Кол-во членов экипажа: _____ Гражданство: _____ Кол-во: _____

27. Кол-во пассажиров: _____

28. Наименование груза: _____

29. Выгрузка (в морском порту): _____

30. Погрузка (в морском порту): _____

31. Транзит на ВВП: _____ 32. Необходимое кол-во пополнения судовых запасов: _____

33. Кол-во отходов для сдачи: _____ 34. Планируемая смена экипажа: _____

35. Свидетельство об охране судна. Выдан: _____ Дата выдачи: _____ Дата окончания: _____

36. Уровень охраны: _____ 37. Информация о состоянии судна: _____

38. Требуемое обеспечение безопасного плавания и стоянки судна в морском порту: _____

38а. Приоритет движения судна: _____

39. Ледокольное обеспечение. Наличие топлива, воды, продовольствия и их суточный расход: _____

Водоизмещение (т): _____ Тип главных двигателей: _____ Мощность главных двигателей: _____

Ледовый класс: _____ Тех. состояние судна: _____ Материал греб, винта: _____

40. Примечание: _____

41. Бункерное топливо при выходе из последнего порта (т). Тяжелое: _____ Дизельное: _____ Газомоторное: _____

42. Бункерное топливо при заходе в порт (т): Тяжелое: _____ Дизельное: _____ Газомоторное: _____

43. Судно пересекает государственную границу РФ без прохождения пограничного, таможенного (в части совершения таможенных операций, связанных с прибытием/убытием судов) и иных видов контроля (Постановление правительства № 811 от 15.08.2014).

(подпись)

(Фамилия Имя Отчество)

Приложение № 8.2гс (рекомендательное)

Заявление на выход из порта № Порт Кандалакша (RUKAN)

Дата и время внесения:

Дата и время подтверждения:

Заявку внес:

Агентская компания:

Телефон:

Заявку принял:

Должность:

1. Заявка:

Дата и время отхода (факт.)

2. Следующий порт:

3. Дата и время отхода (предположительно):

4. Название судна:

5. ИМО:

6. Позывной:

7. MMSI:

8. Тип судна:

9. Флаг:

Порт регистрации:

10. Год постройки:

11. Валовая вместимость (т):

12. Длина наибольшая (м):

13. Ширина наиб. (м):

13а. Осадка носом (м):

13б. Осадка кормой

14. Модуль:

15. Район ГМССБ:

16. Район плавания:

17. Судовладельцы:

18. Операторы:

19. Количество членов экипажа:

21. Гражданство:

20. Количество пассажиров:

21. Наименование груза:

22. Выгрузка (в морском порту):

23. Погрузка (в морском порту):

24. Ледокольное обеспечение. Наличие топлива, воды, продовольствия и их суточный расход:

Водоизмещение (т):

Тип главных двигателей:

Мощность главных двигателей:

Ледовый класс:

Тех. состояние судна:

Материал греб, винта:

25. Примечание:

26. Бункерное топливо при выходе из порта (т). Тяжелое:

Дизельное: Газомоторное:

27. Судно пересекает государственную границу РФ без прохождения пограничного, таможенного (в части совершения таможенных операций, связанных с прибытием/убытием судов) и иных видов контроля (Постановление правительства № 811 от 15.08.2014).

(подпись)

(Фамилия Имя Отчество)

(в редакции Протокола КС от 14.12.2016 г. № 05/16-М).

Приложение № 8.3тс

Утверждена
Приказом Федерального
агентства по рыболовству
от 07.07.2008 № 18

ЗАЯВКА НА ЗАХОД (ВЫХОД) СУДНА РЫБОПРОМЫСЛОВОГО ФЛОТА В /ИЗ/ МОРСКИЕ ПОРТЫ В РОССИЙСКОЙ ФЕДЕРАЦИИ

Морской порт _____

I. СВЕДЕНИЯ О СУДНЕ			
1. Название судна	Бортовой номер	Номер ИМО	
2. Тип судна	Порт регистрации	Год постройки	
3. Район ГМССБ	Позывной		
4. Главные размеры: Длина	м	Ширина	м
Осадка наибольшая	м	Валовая вместимость	
5. Количество балласта на борту	а) чистого		б) грязного
6. Судовые запасы: топливо –	тонн, масло –	тонн, питьевая вода –	тонн
7. Судовладелец (фрагтователь)	Номер ИМО		
8. Агент (наименование, контактный телефон)			
9. Капитан судна (Ф.И.О.)			
10. Количество членов экипажа/пассажиров	/	Количество больных/с подозрением на инфекционное заболевание	
11. Местоположение судна на момент подачи заявки (порт, страна, широта, долгота)			
12. Маршрут следования судна за 21 день до прихода в порт		Последний порт захода	
13. Ожидаемая дата и время захода /выхода/ судна			
14. Цель захода (выхода) судна: (выгрузка (погрузка) груза, оформление экспорта, отстой, ремонт, транзит и т.п., район промысла, порт назначения)			
15. Режим оформления судна: (каботаж, без захода в инопорты, с заходом в инопорты)			
16. Дата и номер аттестации судна ветеринарной службой			
17. Номер и дата выдачи судового санитарного свидетельства			
18. Номер и дата выдачи свидетельства о прохождении судном санитарного контроля/ освобождения судна от санитарного контроля			
19. Номер и дата выдачи разрешения на неоднократное пересечение государственной границы Российской Федерации (при наличии)			
20. Обеспечение судна навигационными пособиями и информацией на предстоящий переход (номер последнего ИМ ГУНиО, ГС флота, имеющихся на борту)			
II. СВЕДЕНИЯ О ГРУЗЕ			
21. Отправитель/получатель груза: порт (страна) выгрузки, наименование:			
		количество (тонн):	упаковка
22. Классификация груза: (наименование, количество, упаковка, район промысла)			
III. Судовые документы:			Дата
			выдачи
			окончания
Свидетельство о праве собственности			
Свидетельство о праве плавания под Государственным флагом РФ			
Классификационное свидетельство			
Свидетельство о годности к плаванию			
Свидетельство о безопасности судна по оборудованию и снабжению			
Лицензия судовой станции			

Судовладелец (уполномоченное им лицо)

_____ (наименование, почтовый адрес, ИНН, телефон)

“ ___ ” _____ 200__ г.

Приложение № 9тс
(справочное)

**Примерная форма предварительной заявки
для контролирующих органов**

Предварительная заявка на заход (выход) судна в порт (из порта)		
1.	Бортовой номер (номер ИМО)	
2.	Название судна	
3.	Порт приписки	
4.	Флаг страны судна	
5.	Судовладелец	
6.	Порт выхода (последний порт захода, район промысла, буровая уст. и т.п.)	
7.	Порт (район) назначения	
8.	Груз на борту (кол. и наименование): Количество: Ассортимент:	
9.	Грузоотправитель	
10.	Грузополучатель	
11.	Экипаж (чел.)	
12.	Национальность (гражданство)	
13.	Пассажиры (чел.)	
14.	Расчетное время прихода судна в порт (к лоцманской станции)	
15.	Дата и время подачи уведомления	
16.	Капитан	

(форма Предварительной заявки для Администрации морского порта Кандалакша исключена решением Координационного совета от 14.12.2016 г.)

Приложение № 10тс (справочное)

МОРСКАЯ МЕДИКО-САНИТАРНАЯ ДЕКЛАРАЦИЯ

Должна быть заполнена и представлена компетентным органам капитанами судов, которые прибывают из иностранных портов.

Представлена в порту _____ Дата _____
 Название морского судна или судна _____ No. регистрации/
 внутреннего плавания _____ No. ИМО _____
 прибывшего из _____
 направляющегося в _____ (Гражданство)(Флаг судна) _____ Фамилия капитана _____
 Брутто регистровый тоннаж (судна) _____
 Тоннаж (судна внутреннего плавания) _____
 Имеется ли на борту действительное свидетельство об освобождении от санитарного контроля/
 Свидетельство о санитарном контроле? да _____ нет _____ выдано _____ дата _____
 Требуется ли повторная инспекция? да _____ нет _____
 Заходило ли морское судно/судно внутреннего плавания на зараженную территорию,
 определенную ВОЗ? да _____ нет _____
 Порт и дата посещения _____
 Перечислите порты захода с начала международной поездки с датами отправления или в течение
 последних тридцати дней, в зависимости от того, какой период короче:
 По просьбе компетентного органа в порту прибытия перечислите членов экипажа, пассажиров и других лиц, которые
 произвели посадку на морское судно/судно внутреннего плавания после начала международной поездки или в течение
 последних тридцати дней, в зависимости от того, какой период короче, включая все порты/страны, которые они посетили в
 этот период (добавьте дополнительные фамилии к прилагаемому списку):
 (1) Фамилия _____ посадка в: (1) _____ (2) _____ (3) _____
 (2) Фамилия _____ посадка в: (1) _____ (2) _____ (3) _____
 (3) Фамилия _____ посадка в: (1) _____ (2) _____ (3) _____
 Число членов экипажа на борту _____
 Число пассажиров на борту _____

Вопросы, касающиеся здоровья

- (1) Умер ли кто-нибудь на борту во время международного рейса по каким-нибудь причинам, кроме несчастного случая? да нет
- Если да, укажите подробные данные в прилагаемом дополнении. Общее число умерших.
- (2) Имеется ли на борту или имелся во время международной поездки случай заболевания с подозрением на инфекцию необычного характера? да нет
- Если да, укажите подробные данные в прилагаемом дополнении.
- (3) Было ли общее число больных пассажиров в течение поездки.....больше обычного/ожидаемого? да нет
- Сколько больных?
- (4) Находится ли в настоящее время на борту больное лицо? да нет
- Если да, укажите подробные данные в прилагаемом дополнении.
- (5) Была ли проведена консультация с врачом? да нет
- Если да, укажите подробные данные медицинского лечения или рекомендации в прилагаемом дополнении.
- (6) Известны ли вам какие-либо обстоятельства на борту, которые могут привести к заражению или распространению болезни? да нет
- Если да, укажите подробные данные в прилагаемом дополнении.
- (7) Были ли проведены на борту какие-либо медико-санитарные меры (например, карантин, изоляция, дезинфекция или деконтаминация)? да нет
- Если да, укажите тип, место и дату
- (8) Были ли обнаружены на борту какие-либо безбилетные пассажиры? да нет
- Если да, укажите, когда они поднялись на судно (если известно)
- (9) Есть ли на борту какое-либо больное животное? да нет

Примечание: В случае отсутствия врача капитан должен руководствоваться следующими симптомами в качестве основания для подозрения на заболевание инфекционного характера:

(a)	лихорадка, длящаяся несколько дней или сопровождающаяся:	(i) изнеможением;	(v) кашлем или одышкой;
		(ii) помутнением сознания;	(vi) необычным кровотечением или
		(iii) опухолью желез;	(vii) параличом.
(b)	с лихорадкой или без нее:	(i) сильная сыпь на коже или нарывы;	(iii) сильная диарея; или
		(ii) сильная рвота (кроме морской болезни);	(iv) повторяющиеся судороги.

Настоящим подтверждаю, что подробные сведения и ответы на вопросы, которые приведены в этой Медико-санитарной декларации (либо в дополнении), правильно и точно отражают данные, которыми я располагаю.

Подпись _____
Капитан

Подпись _____
Судовой врач (если таковой имеется)

Дата _____

Приложение № 11тс
(справочное)

Телефоны
Администрации, органов государственного контроля
и диспетчерских служб

		Тел.	Факс	E-mail
Администрация морского порта	ИГПК в морском порту Кандалакша	9-32-22	9-32-22 9-48-86	igpk@kandalaksha.murm.ru
Пограничный контроль	Дежурный по посту пограничного контроля "Кандалакша"	9-41-02 9-32-56	9-32-56	
	Начальник контрольно-пропускного пункта "Мурманск" Фролов Владимир Сергеевич	8(8152) 48-74-50	8(8152) 54-08-46	kontrol.f8@mail.ru
	Дежурный по контрольно-пропускному пункту "Мурманск"	8(5152) 48-74-52 8(8152) 54-08-46	8(8152) 54-08-46	
	Дежурный по посту пограничного контроля "Кандалакша"	9-41-02 9-32-56	9-32-56	
Таможенный контроль	Дежурный Кировского таможенного поста Мурманской таможни	(8152) 28-23-58	(8152) 28-23-80	mtkirovsk@yandex.ru
	СЭТП ЦЭТ	4-00-16 4-00-10 4-00-17	9-56-64	energy_stk1@ca.customs.ru
	Оперативный дежурный Мурманской таможни	(8152) 28-22-27	(8152) 28-22-27	
Санитарно-карантинный контроль	Территориальный отдел Управления Роспотребнадзора по МО в Кандалакшском и Терском районах и г. Полярные зори	3-15-00	3-15-75	kandalaksha@muranpotrebnadzor.ru
Ветеринарный и фитосанитарный контроль	Кандалакшский межрайонный отдел Управления Россельхознадзора по Мурманской области	(81533) 9-29-65	(81533) 9-24-07	kandalaksha.rsn51@mail.ru
ООО «КМТП»	Диспетчер	4-24-57	9-31-38 9-21-63	disp@portofkandalaksha.ru

СХЕМА КОНТРОЛЯ
лиц, транспортных средств заграничного следования, грузов и товаров
в морском пункте пропуска Кандалакша через Государственную границу Российской Федерации

Приложение № 12тс

