

Утверждена
Решением координационного совета
Протокол № ____ / ____ от ____ сентября 2022

**Технологическая схема
организации пропуска через
государственную границу лиц,
транспортных средств, грузов, товаров и
животных в морском грузопассажирском
постоянном многостороннем пункте пропуска
через государственную границу
Российской Федерации
Зарубино**

**Зарубино
2022**

СОДЕРЖАНИЕ

I.	ОБЩИЕ ПОЛОЖЕНИЯ	4
II.	ПОСЛЕДОВАТЕЛЬНОСТЬ ОСУЩЕСТВЛЕНИЯ КОНТРОЛЬНЫМИ ОРГАНАМИ ОСНОВНЫХ КОНТРОЛЬНЫХ ДЕЙСТВИЙ ПРИ ГОСУДАРСТВЕННОМ КОНТРОЛЕ ЛИЦ, ТРАНСПОРТНЫХ СРЕДСТВ, ГРУЗОВ, ТОВАРОВ И ЖИВОТНЫХ, ПРИБЫВАЮЩИХ НА ТЕРРИТОРИЮ РОССИЙСКОЙ ФЕДЕРАЦИИ	16
III.	ПОСЛЕДОВАТЕЛЬНОСТЬ ОСУЩЕСТВЛЕНИЯ КОНТРОЛЬНЫМИ ОРГАНАМИ ОСНОВНЫХ КОНТРОЛЬНЫХ ДЕЙСТВИЙ ПРИ ГОСУДАРСТВЕННОМ КОНТРОЛЕ ЛИЦ, ТРАНСПОРТНЫХ СРЕДСТВ, ГРУЗОВ, ТОВАРОВ И ЖИВОТНЫХ, УБЫВАЮЩИХ С ТЕРРИТОРИИ РОССИЙСКОЙ ФЕДЕРАЦИИ	26
IV.	ОСОБЕННОСТИ ОСУЩЕСТВЛЕНИЯ КОНТРОЛЬНЫХ ДЕЙСТВИЙ ПРИ ГОСУДАРСТВЕННОМ КОНТРОЛЕ ОТДЕЛЬНЫХ КАТЕГОРИЙ ЛИЦ, ТРАНСПОРТНЫХ СРЕДСТВ, ГРУЗОВ, ТОВАРОВ И ЖИВОТНЫХ	31
V.	МЕРОПРИЯТИЯ, НАПРАВЛЕННЫЕ НА СОКРАЩЕНИЕ ВРЕМЕНИ ГОСУДАРСТВЕННОГО КОНТРОЛЯ В МОРСКОМ ПУНКТЕ ПРОПУСКА ЗАРУБИНО	40
	ПРИЛОЖЕНИЯ	42

**Перечень государственных контрольных органов
морского пункта пропуска Зарубино**

Таблица 1.

№	Виды контроля	Государственный контрольный орган	Номер телефона, адрес электронной почты
1.	Пограничный	Контрольно-пропускной пункт «Зарубино-морской порт» Службы в поселке городского типа Посьет, Пограничного управления ФСБ России по Приморскому краю	тел. 8(42331)50219 факс 8(42331) 50074
2.	Таможенный	Таможенный пост «Морской порт Зарубино» Владивостокской таможни ДВТУ ФТС России	Тел/факс 8(42331)50246 e-mail: # ZarubinoTP@dvtu.customs.gov.ru
3.	Санитарно-карантинный (при наличии риска возникновения чрезвычайных ситуаций в области санитарно-эпидемиологического благополучия населения)	Санитарно – карантинный пункт (далее – СКП) «Зарубино» отдела эпидемиологического надзора Управления Роспотребнадзора по Приморскому краю	Тел/факс 8(42331)50002 e-mail: skp.zarubino@mail.ru e-mail: skpzarubino@pkrpn.ru
4.	Карантинный фитосанитарный (при прибытии судна, если судно прибывает из страны, неблагополучной в фитосанитарном отношении или если на судне находятся подконтрольные грузы)	Зарубинский фитосанитарный контрольный пост Хасанского отдела по ветеринарному и карантинному фитосанитарному надзору Управления Россельхознадзора по Приморскому краю и Сахалинской области (далее – карантинный фитосанитарный надзор)	Тел/факс 8(42331)50308 e-mail: zarfkr@primnadzor.ru e-mail: zarybinskiypkr@mail.ru
5.	Ветеринарный (при прибытии судна, если судно прибывает из страны, неблагополучной в ветеринарном отношении или на судне находятся подконтрольные грузы, товары и животные)	Хасанский пограничный контрольный ветеринарный пункт Хасанского отдела по ветеринарному и карантинному фитосанитарному надзору Управления Россельхознадзора по Приморскому краю и Сахалинской области (далее – ветеринарный надзор)	Тел/факс 8(42331)50250 e-mail: #povn@mail.ru
6.	Государственный портовый контроль	Филиал ФГБУ «Администрация морских портов Приморского края и Восточной Арктики» в морском порту Зарубино	Инспекция ГПК тел/факс 8(423)221-59-19 e-mail: gahmkr@pma.ru Филиал АМП ПК и ВА тел/факс 8(423) 221-57-53 e-mail: zarubino@pma.ru

I. ОБЩИЕ ПОЛОЖЕНИЯ

1. Технологическая схема организации пропуска через государственную границу Российской Федерации лиц, транспортных средств, грузов, товаров и животных (далее - Технологическая схема) в морском грузопассажирском постоянном многостороннем пункте пропуска через государственную границу Российской Федерации Зарубино (далее - пункт пропуска) разработана на основании Федерального закона Российской Федерации от 13.07.2016 № 212-ФЗ «О свободном порте Владивосток», «Таможенного кодекса Евразийского экономического союза» (приложение № 1 к Договору о Таможенном кодексе Евразийского экономического союза Подписан в г. Москве 11.04.2017), Федерального закона от 03.08.2018 № 289-ФЗ «О таможенном регулировании в Российской Федерации и о внесении изменений в отдельные законодательные акты Российской Федерации», Распоряжения Правительства РФ от 03.02.2022 № 152-р «Об обеспечении использования комплекса программных средств "Портал "Морской порт"», постановления Правительства Российской Федерации от 20 ноября 2008 г. № 872 «Об утверждении Правил осуществления контроля в пунктах пропуска через государственную границу Российской Федерации», в соответствии с приказом Министерства транспорта Российской Федерации от 22 декабря 2009 года № 247 «Об утверждении Типовой схемы организации пропуска через государственную границу Российской Федерации лиц, транспортных средств, грузов, товаров и животных в морских и речных (озерных) пунктах пропуска» (в ред. Приказа Минтранса Российской Федерации от 3 ноября 2010 года № 239 в ред. Приказа Минтранса Российской Федерации от 21 октября 2013 года № 321), Приказа Министерства транспорта РФ от 12 ноября 2021 г. № 395 «Об утверждении Общих правил плавания и стоянки судов в морских портах Российской Федерации и на подходах к ним», Постановления Правительства Российской Федерации от 26 сентября 2016 г. № 967 «Об определении сроков осуществления и ожидания начала государственного контроля при пропуске транспортных средств, грузов, товаров и животных в пунктах пропуска через государственную границу Российской Федерации, расположенных на территории свободного порта Владивосток», Приказа ФСБ РФ и Федеральной таможенной службы от 11 февраля 2009 г. № 49/167 «Об утверждении Порядка взаимодействия пограничных органов и таможенных органов при проведении досмотровых операций в отношении транспортных средств, грузов и товаров, перемещаемых через государственную границу Российской Федерации в автомобильных и морских пунктах пропуска через государственную границу Российской Федерации», Постановления Правительства Российской Федерации от 19 марта 2008 г. № 184 «О порядке оформления судов рыбопромыслового флота, уловов водных биологических ресурсов и произведённой из них рыбной и иной продукции и государственного контроля (надзора) в морских портах в Российской Федерации», решениями Комиссии Таможенного союза от 28 мая 2010 г. № 299 «О применении санитарных мер в Таможенном союзе», от 18 июня 2010 г. № 318 «Об обеспечении карантина растений в Таможенном союзе», от 18 июня 2010 г. № 317 «О применении ветеринарно-санитарных мер в Евразийском экономическом союзе», Федеральным законом от 21 июля 2014

г. № 206-ФЗ «О карантине растений», постановлениями Правительства от 29 июня 2011 г. № 500 «Об утверждении Правил осуществления санитарно-карантинного контроля в пунктах пропуска через государственную границу Российской Федерации», от 13 августа 2016 г. № 792 «О порядке осуществления государственного карантинного фитосанитарного контроля (надзора) в пунктах пропуска через государственную границу Российской Федерации», от 22 июня 2011 г. № 501 «Об утверждении Правил осуществления государственного ветеринарного надзора в пунктах пропуска через государственную границу Российской Федерации», от 12 ноября 2016 г. № 1154 «О порядке осуществления таможенными органами санитарно-карантинного, ветеринарного, карантинного фитосанитарного контроля (надзора) товаров и транспортных средств в пунктах пропуска через государственную границу Российской Федерации, расположенных на территории свободного порта Владивосток, и о внесении изменений в некоторые акты Правительства Российской Федерации», распоряжением Правительства Российской Федерации от 19.09.2016 № 1981-р, постановления Правительства РФ от 22.06.2017 № 732 «Об определении пунктов пропуска через государственную границу Российской Федерации, расположенных в Приморском крае, для прибытия в Российскую Федерацию отдельной категории товаров, ввозимых с территории Китайской Народной Республики» с учетом местных условий пункта пропуска.

2. Контрольные действия в пункте пропуска осуществляются в отношении морских судов, маломерных, спортивных и прогулочных яхт (далее – суда), перемещаемых на них грузовых автомобилей, автобусов, легковых автомобилей, железнодорожных вагонов, контейнеров (далее - транспортные средства), пассажиров, членов экипажа судна, водителей транспортных средств, экспедиторов и других лиц, сопровождающих транспортное средство (грузы), грузов, товаров и животных.

Контрольные действия в отношении иностранных судов, осуществляющих плавание между российскими портами (морскими терминалами, пунктами пропуска через государственную границу Российской Федерации) с пересечением государственной границы Российской Федерации, проводятся в случае отсутствия разрешения на неоднократное пересечение государственной границы Российской Федерации, выданного пограничным органом в порядке, определенном постановлением Правительства Российской Федерации от 15 августа 2014 года № 813 (далее - разрешение на неоднократное пересечение государственной границы Российской Федерации).

3. Пограничный, таможенный, санитарно-карантинный, ветеринарный, карантинный фитосанитарный, транспортный контроль, а также федеральный государственный контроль (надзор) в области обеспечения качества и безопасности зерна и продуктов переработки зерна осуществляется в пределах пунктов пропуска (Приложение № 1).

4. Государственный контроль в пункте пропуска Зарубино осуществляется подразделениями органов пограничного, таможенного, санитарно-карантинного, ветеринарного, карантинного фитосанитарного контроля (далее - государственные контрольные органы) в пределах

установленных законодательством Российской Федерации полномочий и должен обеспечивать:

- 1) минимизацию времени его проведения;
- 2) исключение дублирующих функций и действий;
- 3) сокращение количества взаимодействий должностных лиц государственных контрольных органов с контролируемыми лицами, транспортными средствами, грузами, товарами и животными, в том числе за счет реализации принципа «одного окна».

Санитарно-карантинный контроль в отношении членов экипажа, пассажиров и иных физических лиц в пункте пропуска осуществляется должностными лицами Федеральной службы по надзору в сфере защиты прав потребителей и благополучия человека. Санитарно-карантинный контроль в отношении подконтрольных товаров и транспортных средств в полном объеме действий по осуществлению санитарно-карантинного контроля осуществляется должностными лицами таможенного органа.

Ветеринарный надзор и государственный карантинный фитосанитарный контроль в пункте пропуска осуществляется должностными лицами таможенного органа.

5. При осуществлении государственного контроля в пункте пропуска применяется принцип "одного окна", согласно которому перевозчик (лицо, действующее от его имени) одновременно с документами, представляемыми в соответствии с правом ЕАЭС при прибытии товаров и транспортных средств на таможенную территорию Союза, представляет должностному лицу таможенного органа документы, необходимые для осуществления иных видов контроля.

6. Таможенные органы осуществляют таможенный, транспортный контроль, а также санитарно-карантинный, ветеринарный и карантинный фитосанитарный контроль, и контроль в области обеспечения качества зерна.

Обмен данными между таможенными органами и другими государственными контрольными органами в пунктах пропуска производится в установленном порядке, в том числе путем информационного взаимодействия с использованием электронных средств обработки и передачи данных, в том числе с использованием КПС «Портал Морской порт».

7. Очередность осуществления государственного контроля судов планируется капитаном морского порта согласно времени поступления от капитанов судов (судовладельцев или уполномоченных ими лиц) информации о прибытии (убытии) судна. На основании полученной информации капитан морского порта разрабатывает график движения и расстановки судов, с учетом возможных изменений во времени подхода судов или начала их движения, а также гидрометеорологической обстановки.

При этом агентирующие компании предварительно информируют капитана морского порта о наличии или отсутствии у иностранного судна разрешения на неоднократное пересечение государственной границы Российской Федерации, выданного пограничным органом в порядке,

определенном постановлении правительства Российской Федерации от 15 августа 2014 года № 813.

График очередности осуществления государственного контроля, включающий сведения о судах, в отношении которых поступили заявки на разрешение осуществления действий, предусмотренных п.8.1 настоящей технологической схемы, составляется капитаном морского порта и передается по средствам телефонной связи, в том числе и с использованием электронных средств обработки и передачи данных посредством КПС «Портал Морской порт» в адрес государственных контрольных органов ежедневно к 16.00 действующих суток, с уточнением на 08.00 следующих суток.

Количество судов, одновременно подлежащих государственному контролю, на предстоящие сутки планируется капитаном морского порта Зарубино по согласованию с государственными контрольными органами, с учетом временных показателей, предусмотренных Постановлением Правительства Российской Федерации от 26 сентября 2016 г. № 967 «Об определении сроков осуществления и ожидания начала государственного контроля при пропуске транспортных средств, грузов, товаров и животных в пунктах пропуска через государственную границу Российской Федерации, расположенных на территории свободного порта Владивосток». При этом осуществление государственного контроля других судов планируется не ранее чем через 3 часа с начала одновременного оформления. Согласование считается проведенным при отсутствии письменного уведомления капитану порта от государственного контрольного органа о не согласовании не позднее 1 часа, после получения от капитана порта графика движения и расстановки судов.

О каждом изменении времени подхода судов или начала их движения служба капитана морского порта уведомляет государственные контрольные органы о времени прибытия судна и месте его стоянки, или о времени убытия судна и месте его стоянки. В этих целях служба капитана морского порта вносит изменения в график движения и расстановки судов на сутки и повторно направляет график в государственные контрольные органы.

Подход судов вспомогательного флота, маломерных плавсредств к судам заграничного следования, находящихся в пункте пропуска для производства лоцманской проводки, швартовочных операций, буксировки, бункеровки, снабженческих операций, доставки членов экипажей и членов их семей и т.д., швартовка судов заграничного следования к причалам, отвод их на рейд осуществляется с разрешения должностных лиц соответствующего подразделения пограничного контроля по средствам телефонной или радиосвязи, на основании заблаговременно поданной в подразделения пограничного контроля информации (графики движения судов, планы швартовочных операций, заявки на подходы судов вспомогательного флота) о дате, времени месте проведения вышеуказанных операций и непосредственно перед началом проведения таких операций.

Информация о планируемом убытии (прибытии) иностранных судов, осуществляющих плавание между российскими портами или морскими терминалами (пунктами пропуска через государственную границу Российской Федерации) без пересечения государственной границы Российской Федерации,

либо с пересечением государственной границы Российской Федерации при наличии разрешения на неоднократное пересечение государственной границы Российской Федерации, в отношении которых в соответствии с законодательством Российской Федерации государственный контроль не осуществляется, учитывается капитаном морского порта в Графике очередности осуществления государственного контроля судов в отдельном разделе.

При несвоевременном представлении заявки, государственные контрольные органы не несут ответственность за задержки в проведении государственного контроля.

8. Места осуществления государственного контроля российских и иностранных судов в пункте пропуска Зарубино:

1) у причалов морского порта №№ 1- 4;

2) в районах якорных стоянок:

– №11 предназначен для якорной стоянки сухогрузных судов для прохождения пограничного и таможенного контроля;

– № 14 – для якорной стоянки сухогрузных судов;

– № 16 – для стоянки судов, в том числе карантинной для проведения противоэпидемических мероприятий;

– № 18 – для стоянки судов, в том числе танкеров и бункеровки судов длиной до 400 метров и осадкой до 16,7 метра;

– районы Зарубино-1, Зарубино-2.

Районы Зарубино – 1 и Зарубино – 2 предназначены для стоянки судов, осуществляющих операции по перегрузке грузов с судна на судно, длиной до 400 метров и осадкой до 16,7 метров.

Допускается осуществление государственного контроля грузов и товаров на борту судна, на рейдовых перегрузочных комплексах и на рейдах, включенных в пределы пункта пропуска.

Место проведения государственного контроля судна определяется капитаном порта по согласованию с пограничными и таможенными органами в зависимости от типа и особенностей судна, технологии перевалки грузов и обслуживания пассажиров в порту, а также характеристик порта.

Оформление судов, высадка должностных лиц, участвующих в государственном контроле при оформлении судов на рейде в районах якорных стоянок №11, №14, №16, №18, районах Зарубино-1, Зарубино-2 не осуществляется при силе ветра выше 12 метров в секунду и (или) волнении моря выше двух баллов.

8.1. Выгрузка (погрузка) транспортных средств, грузов, товаров и животных, высадка (посадка) пассажиров, а также допуск на судно работников порта, обеспечивающих выполнение грузовых операций (судовых агентов, работников сюрвейерских и экспедиторских компаний, мастеров по наливу, тальманов, докеров др.), может осуществляться непосредственно после

прибытия до начала осуществления пограничного и таможенного контроля судна с разрешения должностных лиц пограничного, таможенного, а при необходимости и в случаях, предусмотренных законодательством Российской Федерации, и других контрольных органов.

Выход из пункта пропуска лиц, выезд транспортных средств, вывоз из них грузов, товаров и животных до завершения государственного контроля запрещен.

При убытии судна выгрузка (погрузка) транспортных средств, грузов, товаров и животных, высадка (посадка) пассажиров, должны быть окончены, а работники порта, обеспечивающие выполнение грузовых операций, должны покинуть судно до завершения государственного контроля.

8.2. Государственный контроль судна и членов экипажа судна на борту судна может осуществляться во время выгрузки (погрузки) транспортных средств, грузов, товаров и животных, а также высадки (посадки) пассажиров, водителей транспортных средств и других сопровождающих транспортные средства (грузы) лиц.

8.3. Решения о проведении действий предусмотренных п.8.1 настоящей типовой схемы принимаются должностными лицами государственных контрольных органов в отношении следующих типов судов: сухогрузов, балкеров, контейнеровозов, ролкеров (трейлерные суда и суда типа Ро-Ро), нефтеналивных судов, морских грузопассажирских паромов, рефрижераторных судов, судов рыбопромыслового флота и перевозимых на них следующих категорий грузов: насыпные, навалочные грузы, нефтепродукты, контейнера, водные биоресурсы, автотехника и автозапчасти, генеральные и крупногабаритные грузы, только в случае постановки судна к причалу.

Заявка на получение разрешения должностных лиц пограничного, таможенного, а при необходимости и в случаях, предусмотренных законодательством Российской Федерации, и других контрольных органов на осуществление действий предусмотренных п.8.1 настоящей технологической схемы направляется руководителями стивидорных компаний (операторами портовых средств), капитанами судов (судовладельцами или уполномоченными ими лицами (судовыми агентами) в службу капитана морского порта и учитывается в графике очередности осуществления государственного контроля на сутки.

В случае принятия должностными лицами государственных контрольных органов решения о запрете выгрузки (погрузки) транспортных средств, грузов, товаров и животных, высадки (посадки) пассажиров, экспедиторов и других сопровождающих транспортные средства (грузы) лиц, а также допуска на судно работников порта, обеспечивающих выполнение грузовых операций, должностное лицо соответствующего государственного контрольного органа информирует службу капитана морского порта по средствам телефонной связи (факс) или с использованием электронных средств обработки и передачи данных (интернет).

9. Должностные лица таможенного органа при наличии предварительной информации, представленной в соответствии со статьей 11 Таможенного кодекса ЕАЭС и статьей 22 Федерального закона от 13 июля 2015 года № 212-ФЗ «О свободном порте Владивосток», принимают решение о необходимости осуществления таможенного контроля, санитарно-карантинного, карантинно-фитосанитарного, ветеринарного, применения отдельных его форм в отношении судна, транспортных средств, грузов, товаров и животных на борту судна при прибытии судна, принимая во внимание следующие условия:

- документы, предусмотренные правом Евразийского экономического союза и законодательством Российской Федерации о таможенном деле (далее - таможенное законодательство), поданы судовладельцем или уполномоченным им лицом, имеющим право их подписи от имени судовладельца;

- отсутствует необходимость проведения таможенного досмотра (осмотра) судна, а также товаров, перемещаемых на судне, установленная в результате применения системы управления рисками;

- на борту судна отсутствуют табачные изделия и алкогольные напитки (за исключением тех, которые будут потребляться на судне во время его стоянки в порту, а также находящихся в помещениях под обеспечением капитана судна), оружие (за исключением находящегося в судовом сейфе под обеспечением капитана судна), лекарственные средства, в составе которых содержатся наркотические, сильнодействующие средства, психотропные и ядовитые вещества (за исключением находящихся в судовой аптечке или в судовом сейфе под обеспечением капитана судна), а также товары, не предназначенные для выгрузки в данном порту;

- на борту судна отсутствуют товары, перемещаемые членами экипажа и подлежащие обязательному письменному декларированию в установленном порядке, либо заявлена информация о постоянном пребывании всех членов экипажа на борту судна во время стоянки судна в порту.

Должностные лица таможенного органа принимают решение о необходимости осуществления таможенного контроля судна, транспортных средств, грузов, товаров и животных на борту судна при убытии судна, принимая во внимание следующие условия:

- документы, предусмотренные таможенным законодательством, поданы грузовладельцем или уполномоченным им лицом, имеющим право их подписи от имени грузовладельца;

- отсутствует необходимость проведения таможенного досмотра (осмотра) судна, а также товаров, перемещаемых на судне, установленная в результате применения системы управления рисками;

- отсутствует необходимость снятия средств таможенной идентификации с помещений судна, где находятся табачные изделия и алкогольные напитки,

оружие, лекарственные средства (если средства таможенной идентификации были наложены при прибытии);

- отсутствует необходимость проведения таможенного оформления и таможенного контроля в отношении товаров, перемещаемых членами экипажа судна, пассажирами и подлежащих обязательному письменному декларированию в установленном порядке.

Должностные лица органа санитарно-карантинного контроля принимают решение о необходимости осуществления санитарно-карантинного контроля судна при его прибытии в случае возникновения чрезвычайных ситуаций в области санитарно-эпидемиологического благополучия населения (Приложение №8).

Должностные лица органов ветеринарного, карантинного фитосанитарного контроля, а также контроля в области обеспечения качества зерна принимают решение о необходимости осуществления соответствующих видов государственного контроля судна при его прибытии из страны, неблагополучной в ветеринарном отношении, в случае осуществления таможенного контроля пассажиров и товаров (багажа пассажиров) или если на судне перевозятся подконтрольные указанным государственным контрольным органам грузы, товары и животные.

Должностные лица органов санитарно-карантинного, ветеринарного, карантинного фитосанитарного контроля принимают решение о необходимости осуществления соответствующих видов государственного контроля судна при убытии судна только при наличии оснований, установленных по результатам документального контроля, а в случае выявления рисков для санитарно-эпидемиологического, ветеринарного или фитосанитарного благополучия и выездного контроля с целью их минимизации и (или) ликвидации (далее - предварительные контрольные действия), для осуществления дополнительных контрольных действий в отношении определенных судов, членов экипажа судов, пассажиров, грузов, товаров и животных.

О решении не проводить государственный контроль на борту судна должностные лица таможенного органа, органов санитарно-карантинного контроля, ветеринарного, карантинного фитосанитарного контроля, а также органов контроля в области обеспечения качества зерна уведомляют службу капитана морского порта с использованием электронных средств обработки и передачи данных.

Служба капитана морского порта информирует о решении указанных государственных контрольных органов пограничный орган, а также капитана судна (судовладельца или уполномоченное им лицо).

9.1 В случае если основания для участия в государственном контроле лиц, транспортных средств, грузов, товаров и животных у должностных лиц государственных контрольных органов отсутствуют, контрольные действия, предусмотренные для соответствующего государственного контрольного органа пунктами 20 - 22 и 23 - 25 настоящей Технологической схемы на борту судна не осуществляются.

Для обеспечения безопасности работы контрольных органов, капитан судна обеспечивает необходимые условия для проведения контрольных действий:

- проветривание трюмов;
- подготовку освещения;
- безопасную установку и правильное использование трапов, переходных мостиков, сходней и страховочных канатов.

10. Государственный контроль членов экипажа судов, как правило, осуществляется на борту судна.

Допускается осуществление государственного контроля лиц, не входящих в состав экипажа судов, на борту судна по решению должностных лиц пограничного и таможенного органа на основании письменного обращения капитана судна (судовладельца или уполномоченного им лица).

11. Государственный контроль перемещаемых на судах транспортных средств, как правило, осуществляется на специально оборудованных площадках, эстакадах и других сооружениях.

12. Государственный контроль грузов, товаров и животных, как правило, осуществляется в специально оборудованных помещениях, на площадках, эстакадах и других сооружениях, в том числе оснащенных оборудованием для погрузочно-разгрузочных работ.

Допускается осуществление государственного контроля грузов и товаров на борту судна, в районах якорных стоянок.

13. Осмотр (досмотр) транспортных средств, грузов, товаров и животных проводится однократно, совместно и одновременно должностными лицами таможенного и пограничного органов с участием, при необходимости, представителей других государственных контрольных органов.

Взаимодействие пограничных органов и таможенных органов при проведении досмотровых операций в отношении транспортных средств, грузов и товаров, перемещаемых через государственную границу Российской Федерации осуществляется в соответствии с совместным приказом ФСБ РФ и Федеральной таможенной службы от 11 февраля 2009 г. №49/167 «Об утверждении Порядка взаимодействия пограничных органов и таможенных органов при проведении досмотровых операций в отношении транспортных средств, грузов и товаров, перемещаемых через государственную границу Российской Федерации в автомобильных и морских пунктах пропуска через государственную границу Российской Федерации».

При наличии рисков для санитарно-эпидемиологического благополучия лиц (членов экипажа судов, пассажиров) проводятся предварительные контрольные действия по санитарно-карантинному контролю.

При проведении таможенного контроля товаров, перемещаемых через таможенную границу и подлежащих контролю другими контролирующими государственными органами, таможенные органы обеспечивают общую

координацию таких действий, и их одновременное проведение в соответствии с положениями статьи 318 Таможенного кодекса ЕАЭС».

14. При необходимости проведения лоцманской проводки (ледокольной проводки, буксировки судов или осуществления иных операций с использованием вспомогательных судов) вне границ морского порта лоцманские суда (ледоколы, буксиры, иные вспомогательные суда) осматриваются должностными лицами пограничного органа при убытии на лоцманскую проводку (ледокольную проводку, буксировку, осуществление иных операций) и при прибытии обратно.

Допускается осуществление осмотра буксиров на причалах №№ 1-4, ледоколов, танкеров, иных вспомогательных судов, в том числе на рейдовых перегрузочных комплексах и на рейдах, включенных в пределы пункта пропуска (в районах якорных стоянок № 11, № 14, № 16, № 18, районах Зарубино – 1, Зарубино -2).

Порядок пограничного осмотра таких судов, а также доставка на период осмотра представителей пограничных органов согласовывается службой капитана порта и судовладельцем в каждом конкретном случае.

Списки экипажей лоцманских судов (ледоколов, буксиров, иных вспомогательных судов) и работников порта, обеспечивающих выполнение грузовых операций, представляются должностному лицу пограничного органа

15. Средства и методы, используемые государственными контрольными органами при осуществлении государственного контроля, а также порядок их применения определены таможенным законодательством, Постановлением Правительства Российской Федерации от 2 февраля 2005 г. N 50 "О порядке применения средств и методов контроля при осуществлении пропуска лиц, транспортных средств, грузов, товаров и животных через государственную границу Российской Федерации" (Собрание законодательства Российской Федерации, 2005, N 6, ст. 462; 2010, N 32, ст. 4342) и нормативными правовыми актами соответствующих федеральных органов исполнительной власти

16. Пропуск лиц, транспортных средств, грузов, товаров и животных в пункте пропуска через государственную границу Зарубино осуществляется: ежедневно, круглосуточно.

Оформление судов, прибывших по форс-мажорным обстоятельствам (с больными членами экипажа, аварийные суда), судов с грузом, необходимым для ликвидации стихийных бедствий, аварий, катастроф и судов, в отношении которых необходимо проведение комплекса санитарно - противоэпидемиологических мероприятий или на которых следуют эвакуируемые из зарубежных государств российские граждане, производится вне очереди, сроки подачи заявки на такое оформление могут быть сокращены соразмерно обстоятельствам.

17. Максимальная продолжительность государственного контроля судов заграничного плавания, экипажа и товаров, грузов, перемещаемых на таких судах, в случае если в таможенный орган представлена необходимая

информация (документы) в отношении товаров и транспортных средств, а также в случае, если товары и транспортные средства не идентифицированы как товары риска и как транспортные средства, требующие дополнительной проверки документов и (или) досмотра, в соответствии с Постановлением Правительства Российской Федерации от 26 сентября 2016 г. № 967 «Об определении сроков осуществления и ожидания начала государственного контроля при пропуске транспортных средств, грузов, товаров и животных в пунктах пропуска через государственную границу Российской Федерации, расположенных на территории свободного порта Владивосток», не должна превышать 3 часов.

В целях реализации механизма «единого окна» максимальное время ожидания начала государственного контроля не может быть более 1 часа с момента получения уведомления государственными контрольными органами о необходимости проведения государственного контроля, в соответствии с графиком движения и расстановки судов в порту

Расчетное время оформления пассажирских судов заграничного плавания рассчитывается из пропускной способности пассажирского терминала, 120 пассажиров в час, и фактического количества пассажиров на борту пассажирского судна

Временем начала оформления судна является время представления документов в соответствии с приложениями № 6 и № 7. При отсутствии указанных документов, комиссия считает судно не готовым к оформлению по вине администрации судна. О неготовности судна к началу оформления составляется акт произвольной формы с указанием причин.

Государственный контрольный орган, исходя из объективной необходимости, может увеличить время, требуемое для проведения контроля. О превышении установленных нормативов времени оформления служба капитана морского порта Зарубино (капитан порта) имеет право получить информацию от должностных лиц подразделений пограничного или таможенного контроля о причинах такого превышения.

Члены комиссии, выполнившие свои обязанности по оформлению транспортного средства на убытие из Российской Федерации, покидают судно, не дожидаясь окончания работы всего состава комиссии, последним борт судна покидают должностные лица пограничного органа.

Места и продолжительность стоянки транспортных средств заграничного следования на причалах № 1, № 2, № 3, № 4 территории, участках рейдовых стоянок № 11, № 14, № 16, № 18, районах Зарубино - 1, Зарубино - 2, акватории пункта пропуска Зарубино определяются капитаном порта по согласованию с должностными лицами (дежурными) контрольно-пропускного пункта «Зарубино – морской порт» и таможенного поста «Морской порт – Зарубино». Транспортные средства заграничного следования могут начинать движение для убытия с территории Российской Федерации или следования

вглубь территории Российской Федерации, а равно менять место стоянки только с разрешения пограничных и таможенных органов.

Капитан судна (лицо им уполномоченное), должностное лицо оператора морского терминала, с разрешения должностных лиц (дежурных) кпп «Зарубино – морской порт» и/или таможенного поста «Морской порт Зарубино», службы капитана морского порта начинают грузовые работы, бункеровочные операции, приём судового снабжения. По согласованию с администрацией порта (капитаном порта) пограничный либо таможенный орган вправе установить время начала таких операций. О завершении таких мероприятий, капитан судна, (лицо им уполномоченное), должностное лицо оператора морского терминала информирует службу капитана морского порта, а при необходимости – уполномоченных должностных лиц (дежурных) кпп «Зарубино – морской порт» и таможенного поста «Морской порт Зарубино».

Оформление конвертованных судов, судов с караваном леса осуществляется только в светлое время суток.

В случае вынужденного захода иностранных судов, иностранных военных кораблей и других государственных судов, эксплуатируемых в некоммерческих целях, на территорию Российской Федерации, осуществляемые в силу следующих чрезвычайных обстоятельств:

- несчастного случая;
- аварии или стихийного бедствия, угрожающего безопасности иностранного судна, иностранного военного корабля или другого государственного судна, эксплуатируемого в некоммерческих целях; сильного шторма, ледохода или ледовых условий, угрожающих безопасности иностранного судна, иностранного военного корабля или другого государственного судна, эксплуатируемого в некоммерческих целях;
- буксировки поврежденного иностранного судна, иностранного военного корабля или другого государственного судна, эксплуатируемого в некоммерческих целях;
- доставки спасенных людей;
- оказания срочной медицинской помощи члену экипажа,

В соответствии со ст. 9 Федерального закона Российской Федерации «О государственной границе Российской Федерации» судовладелец (капитан судна) обязан немедленно сообщить об этом капитану морского порта, которая в свою очередь оповещает пограничные органы (дежурного по отделу береговой охраны Пограничного управления ФСБ России по Приморскому краю по телефону 8-(423)-221-32-74).

При отсутствии возможности у государственных контрольных органов использовать служебные транспортные средства заинтересованные лица (судовладельцы, агенты, грузоотправители) могут добровольно предоставлять

собственные или арендованные транспортные средства для доставки на судно должностных лиц, заинтересованных государственных контрольных органов, принявших решение проводить государственный контроль на борту судна.

В случае оформления судна в точке рейдовой стоянки порта доставка членов комиссии осуществляется рейдовым катером (буксиром), предназначенным для перевозки людей, допущенным к обслуживанию судов заграничного следования, снабжёнными средствами спасения на воде, средствами связи в соответствии с установленными нормами Регистра Российской Федерации. В условиях ограниченной видимости обязательно наличие исправных средств радиолокации и навигации.

При невозможности доставки, заинтересованных государственных контрольных органов на борт судна, оформление транспортных средств заграничного следования проводится только у причалов, указанных в п.8 раздела I.

18. Грузовые операции в пункте пропуска Зарубино осуществляются круглосуточно. Принятие решения о применении средств и методов контроля при осуществлении пропуска через государственную границу осуществляется уполномоченными должностными лицами соответствующих контрольных органов. В случае, если применяемое средство или метод государственного контроля, не допускает осуществления выгрузки в круглосуточном режиме, уполномоченное должностное лицо, принявшее решение о применении такого средства или метода, письменно информирует капитана порта о применении такого ограничения и вероятных сроках его отмены для прогнозирования срока окончания выгрузки и времени убытия судна.

II. ПОСЛЕДОВАТЕЛЬНОСТЬ ОСУЩЕСТВЛЕНИЯ КОНТРОЛЬНЫМИ ОРГАНАМИ ОСНОВНЫХ КОНТРОЛЬНЫХ ДЕЙСТВИЙ ПРИ ГОСУДАРСТВЕННОМ КОНТРОЛЕ ЛИЦ, ТРАНСПОРТНЫХ СРЕДСТВ, ГРУЗОВ, ТОВАРОВ И ЖИВОТНЫХ, ПРИБЫВАЮЩИХ НА ТЕРРИТОРИЮ РОССИЙСКОЙ ФЕДЕРАЦИИ

19. Действия по организации государственного контроля лиц, транспортных средств, грузов, товаров и животных, прибывающих на территорию Российской Федерации, осуществляются в следующей последовательности:

1) подача предварительной заявки на прибытие судна капитаном судна (судовладельцем или уполномоченным им лицом) капитану морского порта.

Информация о заходе судна в морской порт вносится капитаном судна (судовладельцем) либо морским агентом в информационную систему государственного портового контроля (далее - ИСПК) не позднее 72 часов и не ранее 120 часов до планируемого времени захода судна в морской порт.

В случае если переход судна из последнего морского порта (из района промысла, района погрузки/выгрузки) составляет менее 72 часов, информация о заходе судна в морской порт вносится в ИСГПК перед выходом судна из последнего морского порта (отхода из района промысла, района погрузки/выгрузки).

В орган санитарно-карантинного контроля о наличии случаев заболеваний или лиц с подозрением на инфекционное заболевание на борту судна, согласно международной медико-санитарной декларации, а также иную информацию в объеме, достаточном для выдачи судну свободной практики.

Согласно п. 51. Общих правил, информация о заходе судна в морской порт подтверждается капитаном судна (судовладельцем) либо морским агентом в ИСГПК в период между 48 и 24 часами до ожидаемого захода судна в морской порт.

Предварительная заявка на прибытие судна соответствует предварительной информации о заходе судна и содержит сведения, предусмотренные пунктом 49 Общих правил.

2) передача службой капитана морского порта информации о заходе судна в государственные контрольные органы по средствам телефонной связи путем направления факсограммы, в том числе с использованием КПС «Портал Морской порт».

3) информирование службой капитана морского порта капитана судна (судовладельца или уполномоченного им лица) о месте стоянки судна.

4) уведомление службой капитана морского порта государственных контрольных органов о времени прибытия судна и месте его стоянки за 4 часа до прибытия судна.

5) передача судовладельцем или уполномоченным им лицом в таможенный орган предварительной информации в соответствии с таможенным законодательством;

Информирование службы капитана морского порта должностными лицами пограничного, таможенного и других контрольных органов о принятом решении на разрешение (запрет) осуществления действий, предусмотренных п. 8.1 настоящей технологической схемы, за 4 часа до планируемого времени начала государственного контроля судна на прибытие в РФ (по средствам телефонной связи (факс));

5а) передача судовладельцем или уполномоченным им лицом должностным лицам Федеральной службы по надзору в сфере защиты прав потребителей и благополучия человека посредством электронной связи:

- морской санитарной декларации;
- судовой роли;
- списка пассажиров;
- свидетельства о прохождении судном санитарного контроля/свидетельства об освобождении судна от санитарного контроля;
- общей декларации;
- судового санитарного свидетельства на право плавания (для судов, плавающих под Государственным флагом Российской Федерации);

б) передача капитаном судна (судовладельцем или уполномоченным им лицом) должностному лицу таможенного органа документов, и сведений, необходимых для осуществления санитарно-карантинного, ветеринарного, карантинного фитосанитарного контроля, а также контроля в области обеспечения качества зерна, грузов, товаров и животных, для проведения соответствующего вида контроля в части проверки документов.

7) принятие решения должностными лицами таможенного органа и органов санитарно-карантинного контроля о необходимости участия в государственном контроле судна при прибытии судна.

Данное решение принимается на основании сведений, содержащихся в предварительной заявке на прибытие судна, а также предварительной информации, представленной в таможенный орган и должностным лицам Федеральной службы по надзору в сфере защиты прав потребителей и благополучия человека.

О принятом решении должностные лица соответствующих государственных контрольных органов в письменной форме или электронной форме по средствам КПС «Портал Морской Порт» уведомляют капитана судна (судовладельца или уполномоченное им лицо) и капитана порта за 1 час до прибытия судна в порт.

Служба капитана морского порта передает поступившую от государственных контрольных органов информацию в пограничный орган.

20. Действия по государственному контролю судна, членов экипажа, перемещаемых на судах транспортных средств, грузов, товаров и животных на борту судна осуществляются в следующей последовательности:

1) действия по санитарно-карантинному контролю судна, членов экипажа судна при наличии рисков для санитарно-эпидемиологического благополучия (санитарно-карантинный контроль лиц в пунктах пропуска осуществляется до проведения иных видов государственного контроля):

оценка информации, получаемой от экипажа судна, до его прибытия согласно представленным документам;

проверка документов в части, касающейся санитарно-карантинного контроля лиц и судна (наличие морской медико-санитарной декларации и свидетельства об освобождении судна от санитарного контроля/ свидетельства о прохождении судном санитарного контроля);

визуальный осмотр судна, опрос членов экипажа судна, пассажиров;

принятие решения о предоставлении (непредставлении) судну права свободной практики;

опрос (анкетирование) членов экипажа судна, пассажиров о состоянии их здоровья;

термометрия членов экипажа судна;

- вызов по доступным каналам связи, на транспортное средство медицинского работника для осмотра лиц при наличии жалоб на состояние здоровья;

санитарный досмотр судна (пищеблока, систем водоснабжения, систем сбора и удаления всех видов отходов), а также досмотр на наличие носителей и переносчиков возбудителей инфекционных заболеваний (насекомых, грызунов или следов их пребывания);

2) действия по пограничному контролю судна и членов экипажа судна:

опрос капитана судна;

проверка записи в судовом журнале о досмотре судна экипажем (только на судах под Государственным флагом Российской Федерации);

проверка документов, принятие решения о пропуске через государственную границу Российской Федерации членов экипажа судна;

информирование капитана судна о членах экипажа судна, которым сход на берег не разрешен.

3) проверка должностными лицами таможенного органа соответствующих документов в целях проведения санитарно-карантинного, ветеринарного, карантинного фитосанитарного контроля и принятие решения о возможности пропуска транспортных средств, грузов, товаров и животных через государственную границу Российской Федерации либо об их немедленном вывозе с территории Российской Федерации, или об их направлении в специально оборудованные и оснащенные места для проведения досмотра товаров.

4) Действия по таможенному контролю судна, товаров перемещаемых на судне и используемых в качестве судовых запасов, личных вещей членов экипажа судна:

проверка достоверности сведений, содержащихся в документах;

наложение средств таможенной идентификации на помещения, в которых находятся табачные изделия и алкогольные напитки (за исключением

помещений, в которых находятся табачные изделия и алкогольные напитки, которые будут потребляться на судне во время его стоянки в порту), оружие, лекарственные средства (за исключением находящихся в судовой аптечке или в судовом сейфе под обеспечением капитана судна), товары, не предназначенные для выгрузки в данном порту.

5) Совместный осмотр (досмотр) помещений судна, товаров, перемещаемых на судне и используемых в качестве судовых запасов, и личных вещей членов экипажа судна, багажа пассажиров, экспедиторов и других сопровождающих транспортные средства (грузы) лиц, должностными лицами пограничных и таможенных органов.

6) Принятие решения должностными лицами государственных контрольных органов о пропуске судна, товаров, перемещаемых на судне и используемых в качестве судовых запасов, и личных вещей членов экипажа, багажа пассажиров, экспедиторов и других сопровождающих транспортные средства (грузы) лиц, через государственную границу Российской Федерации.

7) Информирование капитана судна (судовладельца или уполномоченного им лица) должностными лицами пограничного и таможенного органов о принятом решении в отношении судна, членов экипажа судна, пассажиров, товаров, перемещаемых на судне и используемых в качестве судовых запасов, и личных вещей членов экипажа судна, багажа пассажиров.

8) Передача капитану судна (судовладельцу или уполномоченному им лицу) документов, оформленных в соответствии с законодательством Российской Федерации.

21. Действия по государственному контролю прибывших на судах транспортных средств, грузов, товаров и животных, осуществляются в следующей последовательности:

1) осмотр прибывших на судах транспортных средств должностными лицами пограничного органа;

2) действия должностных лиц таможенных органов по транспортному контролю:

проверка весовых и габаритных параметров транспортных средств;

сверка государственных регистрационных номеров;

проверка отличительных знаков государства, на территории которого зарегистрировано транспортное средство;

проверка необходимых документов;

выдача уведомления об уплате установленных сборов;

выдача учетных талонов в установленных случаях;

3) проверка должностными лицами таможенного органа документов, необходимых для осуществления санитарно-карантинного контроля, и принятие решения о возможности ввоза/запрете ввоза подконтрольных товаров, или решения о направлении в установленных случаях подконтрольных товаров для проведения оценки (осмотра, досмотра) должностными лицами Федеральной службы по надзору в сфере защиты прав потребителей и благополучия человека.

Принятое должностным лицом таможенного органа решение оформляется путем проставления на одном из транспортных (перевозочных) и (или) коммерческих документов соответствующих штампов.

В случае принятия должностными лицами таможенных органов решения о направлении подконтрольных товаров для проведения оценки (осмотра, досмотра) должностными лицами Федеральной службы по надзору в сфере защиты прав потребителей и благополучия человека вне пределов пункта пропуска, должностные лица таможенных органов передают документы на подконтрольные товары должностным лицам Федеральной службы по надзору в сфере защиты прав потребителей и благополучия человека.

Должностными лицами Федеральной службы по надзору в сфере защиты прав потребителей и благополучия человека по результатам проведения оценки (осмотра, досмотра) подконтрольных товаров принимается решение о возможности ввоза/запрете ввоза подконтрольных товаров.

Результаты санитарно-карантинного контроля оформляются путем проставления на транспортных (перевозочных) и (или) коммерческих документах соответствующих штампов, а в случаях, установленных законодательством Российской Федерации, также путем составления соответствующего акта.

Должностные лица Федеральной службы по надзору в сфере защиты прав потребителей и благополучия человека информируют должностных лиц таможенных органов о принятом решении по результатам проведения оценки (осмотра, досмотра) подконтрольных товаров и передают документы на подконтрольные товары должностным лицам таможенных органов.

В случае принятия решения о запрете ввоза подконтрольных товаров должностные лица Федеральной службы по надзору в сфере защиты прав потребителей и благополучия человека уведомляют перевозчика о запрете ввоза подконтрольных товаров в письменной форме в соответствии с приложением № 5 к Положению о порядке осуществления государственного санитарно-эпидемиологического надзора (контроля) за лицами и транспортными средствами, пересекающими таможенную границу Таможенного союза, подконтрольными товарами, перемещаемыми через таможенную границу Таможенного союза, и на таможенной территории Таможенного союза, утвержденному решением Комиссии Таможенного союза от 28 мая 2010 г. № 299 «О применении санитарных мер в Таможенном союзе», с изменениями, внесенными решениями Комиссии Таможенного союза от 17 августа 2010 г. № 341, решением коллегии Евразийской экономической комиссии от 15 января 2013 г. № 6;

4) проверка должностными лицами таможенного органа документов, необходимых для осуществления ветеринарного надзора, и принятие решения о возможности ввоза/запрете ввоза подконтрольных товаров или решения о направлении в установленных случаях подконтрольных товаров для

проведения досмотра (осмотра) должностными лицами Федеральной службы по ветеринарному и фитосанитарному надзору.

Принятое должностным лицом таможенного органа решение оформляется путем проставления на транспортном (перевозочном) документе соответствующих штампов.

В случае принятия должностными лицами таможенных органов решения о направлении подконтрольных товаров для проведения досмотра (осмотра) должностными лицами Федеральной службы по ветеринарному и фитосанитарному надзору, должностные лица таможенных органов передают документы на подконтрольные товары должностным лицам Федеральной службы по ветеринарному и фитосанитарному надзору.

Должностными лицами Федеральной службы по ветеринарному и фитосанитарному надзору по результатам проведения досмотра (осмотра) подконтрольных товаров принимается решение в отношении подконтрольных товаров.

Результаты ветеринарного контроля оформляются путем проставления на ветеринарных и товаросопроводительных документах соответствующих штампов.

Должностные лица Федеральной службы по ветеринарному и фитосанитарному надзору информируют должностных лиц таможенных органов о принятом решении по результатам проведения досмотра (осмотра) подконтрольных товаров и передают документы на подконтрольные товары должностным лицам таможенных органов.

В случае принятия в отношении подконтрольных товаров решения о возврате товара должностные лица Федеральной службы по ветеринарному и фитосанитарному надзору уведомляют перевозчика о принятом решении в письменной форме согласно приложениям № 5 и 6 к Положению о Едином порядке осуществления ветеринарного контроля на таможенной границе Таможенного союза и на таможенной территории Таможенного союза, утвержденному решением Комиссии Таможенного союза от 18 июня 2010 г. № 317 «О применении ветеринарно-санитарных мер в Таможенном союзе».

4.1) проверка должностными лицами таможенного органа документов, необходимых для осуществления карантинного фитосанитарного контроля, и принятие решения о возможности ввоза/запрете ввоза подкарантинной продукции для проведения осмотра или досмотра должностными лицами Федеральной службы по ветеринарному и фитосанитарному надзору.

Принятые решения должностными лицами таможенных органов вносятся в информационные системы ФТС России и Федеральной службы по ветеринарному и фитосанитарному надзору в рамках использования систем межведомственного электронного взаимодействия.

Принятое должностным лицом таможенного органа решение оформляется путем проставления штампа (отметки) на фитосанитарном сертификате (при необходимости и при его наличии), транспортном (перевозочном) документе и (или) составления акта карантинного

фитосанитарного контроля (надзора) в соответствии с постановлением Правительства Российской Федерации, от 13 августа 2016 г. № 792 «Об утверждении Правил осуществления государственного карантинного фитосанитарного контроля (надзора) в пунктах пропуска через государственную границу Российской Федерации».

В случае принятия должностными лицами таможенных органов решения о направлении подкарантинной продукции на осмотр или досмотр должностными лицами Федеральной службы по ветеринарному и фитосанитарному надзору, должностные лица таможенных органов передают документы на подкарантинную продукцию должностным лицам Федеральной службы по ветеринарному и фитосанитарному надзору.

Должностными лицами Федеральной службы по ветеринарному и фитосанитарному надзору по результатам осмотра или досмотра подкарантинной продукции принимается решение в отношении подкарантинной продукции (подкарантинного груза, подкарантинного материала).

Результаты карантинного фитосанитарного контроля оформляются путем проставления на фитосанитарных сертификатах (при их наличии) и транспортных (перевозочных) документах соответствующих штампов, а в случаях, установленных законодательством Российской Федерации, также путем составления акта карантинного фитосанитарного контроля (надзора).

Должностные лица Федеральной службы по ветеринарному и фитосанитарному надзору информируют должностных лиц таможенных органов о принятом решении по результатам осмотра или досмотра подкарантинной продукции и передают документы на подкарантинную продукцию должностным лицам таможенных органов.

В случае принятия решения о запрете ввоза подкарантинной продукции должностные лица Федеральной службы по ветеринарному и фитосанитарному надзору или ее территориального органа уведомляют перевозчика подкарантинной продукции о запрете ввоза партии подкарантинной продукции;

4.2) должностными лицами таможенного органа осуществляется проверка документов, необходимых для осуществления контроля в области обеспечения качества зерна, и принимается решение о ввозе с направлением для проведения осмотра (досмотра) подконтрольной продукции должностными лицами Федеральной службы по ветеринарному и фитосанитарному надзору или запрете ввоза.

В случае принятия должностными лицами таможенного органа решения о направлении в установленных случаях подконтрольных грузов или товаров для проведения досмотра (осмотра) должностными лицами Федеральной службы по ветеринарному и фитосанитарному надзору, принятое решение оформляется в порядке, установленном пунктом 5 Правил осуществления федерального государственного контроля (надзора) в области обеспечения качества и безопасности зерна и продуктов переработки зерна в пунктах пропуска через государственную границу Российской Федерации за зерном и продуктами переработки зерна, ввозимыми в Российскую Федерацию из иностранных государств, утвержденных постановлением Правительства Российской Федерации,

Федерации от 30 июня 2021 г. № 1079 (далее - Правила) (Собрание законодательства Российской Федерации, 2021, № 28, ст. 5509).

При выявлении должностными лицами таможенных органов в пунктах пропуска (за исключением пунктов пропуска свободного порта Владивосток, Арктической зоны Российской Федерации и пунктах пропуска, определенных постановлением Правительства Российской Федерации от 6 декабря 2018 г. N 1491 "Об определении пунктов пропуска через государственную границу Российской Федерации, в которых различные виды государственного контроля (надзора) осуществляются должностными лицами таможенных органов" (Собрание законодательства Российской Федерации, 2018, №51, ст. 8002), подконтрольной продукции, на которую отсутствуют документы, предусмотренные пунктом 7 Правил, должностными лицами таможенных органов в порядке, установленном пунктом 6 Правил, оформляется решение о немедленном вывозе такой подконтрольной продукции с территории Российской Федерации, за исключением случая, предусмотренного пунктом 8 Правил.

В пунктах пропуска, расположенных на территории свободного порта Владивосток и в Арктической зоне Российской Федерации, а также до 1 января 2022 г. в пунктах пропуска, определенных постановлением Правительства Российской Федерации от 6 декабря 2018 г. № 1491 "Об определении пунктов пропуска через государственную границу Российской Федерации, в которых различные виды государственного контроля (надзора) осуществляются должностными лицами таможенных органов", должностные лица таможенных органов направляют подконтрольную продукцию в соответствии с заявленной таможенной процедурой в иные специально оборудованные и оснащенные места на территории Российской Федерации, где установлены фитосанитарные контрольные посты, для проведения осмотра (досмотра) подконтрольной продукции должностными лицами контрольного органа.

В случае прибытия подконтрольной продукции морским транспортом на таможенную территорию Евразийского экономического союза, она помещается под таможенную процедуру таможенного транзита и далее перевозится этим же судном без осуществления выгрузки, допускается представление документов и информации, указанных в пункте 7 Правил, в таможенный орган назначения.

Должностными лицами Федеральной службы по ветеринарному и фитосанитарному надзору по результатам проведения досмотра (осмотра), получения заключения отбора образцов подконтрольных грузов или товаров принимается решение о возможности ввоза/запрете ввоза, которое оформляется в порядке, установленном пунктами 11, 14, 16, 19 Правил.

5) проверка должностными лицами таможенного органа достоверности заявленных таможенному органу сведений, содержащихся в документах и осуществление других действий по таможенному контролю в отношении прибывших на судах транспортных средств, грузов, товаров и животных в соответствии с таможенным законодательством;

б) совместный осмотр (досмотр) прибывших на судах транспортных средств, грузов, товаров и животных должностными лицами государственных контрольных органов и при необходимости отбор проб для исследования;

7) принятие решения должностными лицами государственных контрольных органов о пропуске прибывших на судах транспортных средств, грузов, товаров и животных через государственную границу Российской Федерации;

8) информирование грузовладельца или уполномоченного им лица должностным лицом таможенного органа о принятом решении в отношении прибывших на судах транспортных средств, грузов, товаров и животных;

9) передача грузовладельцу или уполномоченному им лицу документов, оформленных в соответствии с правом ЕАЭС и таможенным законодательством Российской Федерации.

Для обеспечения безопасности работы контрольных органов, капитан судна (при проведении контроля на борту судна) обеспечивает необходимые условия для проведения контрольных действий в соответствии с правилами техники безопасности.

22. Действия по государственному контролю прибывших на судах пассажиров и товаров (багажа пассажиров) следующих через пассажирский терминал морского порта Зарубино осуществляются в следующей последовательности:

1) действия по санитарно-карантинному контролю пассажиров при наличии риска возникновения чрезвычайных ситуаций в области санитарно-эпидемиологического благополучия населения:

– проверка медико-санитарных документов и журналов регистрации обращений за медицинской помощью;

– осмотр лиц, опрос, анкетирование, термометрия;

- введение плана Оперативных мероприятий в случае выявления больного, подозрительного на заражение опасными инфекционными болезнями;

– «проведение комплекса санитарно-противоэпидемических мероприятий силами и средствами органов и учреждений в соответствии с комплексными планами мероприятий по санитарной охране территории» (Приложение № 10).

– информирование должностного лица пограничного органа о возможности пропуска пассажиров через государственную границу Российской Федерации;

2) проверка должностными лицами пограничного органа документов у пассажиров в пассажирском терминале морского порта Зарубино, принятие решения о пропуске пассажиров через государственную границу Российской Федерации;

3) проверка должностными лицами органов санитарно-карантинного, ветеринарного, карантинного фитосанитарного контроля документов и багажа пассажиров (при необходимости и наличии в багаже пассажиров товаров, подлежащих указанным видам контроля);

4) проверка должностными лицами таможенного органа документов и багажа пассажиров на соответствие требованиям таможенного законодательства;

5) принятие решения должностными лицами таможенного органа о пропуске товаров (багажа пассажиров) через государственную границу Российской Федерации.

III. ПОСЛЕДОВАТЕЛЬНОСТЬ ОСУЩЕСТВЛЕНИЯ КОНТРОЛЬНЫМИ ОРГАНАМИ ОСНОВНЫХ КОНТРОЛЬНЫХ ДЕЙСТВИЙ ПРИ ГОСУДАРСТВЕННОМ КОНТРОЛЕ ЛИЦ, ТРАНСПОРТНЫХ СРЕДСТВ, ГРУЗОВ, ТОВАРОВ И ЖИВОТНЫХ, УБЫВАЮЩИХ С ТЕРРИТОРИИ РОССИЙСКОЙ ФЕДЕРАЦИИ

23. Действия по организации государственного контроля лиц, транспортных средств, грузов, товаров и животных, убывающих с территории Российской Федерации, осуществляются в следующей последовательности:

1) подача предварительной заявки на убытие судна капитаном судна (судовладельцем или уполномоченным им лицом) в службу капитана морского порта (капитану порта).

Заявка на убытие судна, согласно п. 56 Общих правил, передаётся капитаном судна (судовладельцем) либо морским агентом не позднее четырех часов до предполагаемого времени выхода судна из морского порта, но не ранее окончания оформления прихода судна в морской порт.

Предварительная заявка на убытие судна должна соответствовать предварительной информации о выходе содержать сведения согласно п. 56 Общих правил.

2) Передача администрацией порта (капитаном порта) предварительной заявки на убытие судна в государственные контрольные органы по средствам телефонной связи путем направления факсограммы, в том числе с использованием КПС «Портал Морской порт».

Направление информации о выходе судна из морского порта в соответствии с п. 56 Общих правил капитаном судна, судовладельцем либо морским агентом должностным лицам пограничных и таможенных органов и территориальным органам Федерального агентства по рыболовству (для судов рыбопромыслового флота) во исполнение п. 71 Общих правил.

Информирование капитана морского порта должностными лицами пограничного, таможенного и других контрольных органов о принятом решении на разрешение (запрет) осуществления действий, предусмотренных п. 8.1 настоящей технологической схемы за 1 час до планируемого времени начала государственного контроля судна на убытие из РФ по средствам телефонной связи (по телефону) или с использованием электронных средств обработки и передачи данных.

3) уведомление службой капитана морского порта государственных контрольных органов о времени убытия судна и месте его стоянки;

4) Принятие решения должностными лицами таможенного органа, органов санитарно-карантинного, ветеринарного, карантинного

фитосанитарного контроля о необходимости участия в государственном контроле судна при убытии судна.

Данное решение принимается на основании сведений, содержащихся в предварительной заявке на убытие судна.

О принятом решении должностные лица соответствующих государственных контрольных органов в письменной форме или в электронной форме посредством КПС «Портал Морской порт» уведомляют капитана судна (судовладельца или уполномоченное им лицо) и капитана морского порта за 2 часа до планируемого времени убытия судна из порта.

При переносе работы должностных лиц государственных контрольных органов в отношении данного судна повторное уведомление капитана судна (судовладельца или уполномоченного им лица) и службы капитана морского порта не требуется.

Служба капитана морского порта передает поступившую от государственных контрольных органов информацию в пограничный орган не позднее чем за 1 час до планируемого времени начала государственного контроля на борту судна;

5) передача грузовладельцем или уполномоченным им лицом должностным лицам таможенного органа документов, необходимых для осуществления соответствующего вида государственного контроля;

24. Действия по государственному контролю убывающих на судах транспортных средств, грузов, товаров и животных, осуществляются в следующей последовательности:

1) проверка должностными лицами таможенных органов соответствующих документов по санитарно-карантинному, ветеринарному, карантинному фитосанитарному контролю с принятием решений о разрешении вывоза из Российской Федерации партии подконтрольной продукции либо о запрете такого вывоза;

2) действия должностных лиц таможенного органа по транспортному контролю:

проверка весовых и габаритных параметров транспортных средств;

сверка государственных регистрационных номеров;

проверка отличительных знаков государства, на территории которого зарегистрировано транспортное средство;

проверка необходимых документов;

контроль за уплатой установленных сборов и административных штрафов;

3) проверка должностными лицами таможенного органа достоверности заявленных таможенному органу сведений, содержащихся в документах, и осуществление других действий по таможенному контролю в отношении убывающих на судах грузов, товаров и животных в соответствии с таможенным законодательством.

4) совместный осмотр (досмотр) убывающих на судах транспортных средств, грузов, товаров и животных таможенными и пограничными органами с

участием при необходимости представителей соответствующих государственных контрольных органов;

5) принятие решения должностными лицами государственных контрольных органов о пропуске убывающих на судах транспортных средств, грузов, товаров и животных через государственную границу Российской Федерации;

6) информирование грузовладельца или уполномоченного им лица должностным лицом таможенного органа о принятом решении в отношении убывающих на судах грузов, товаров и животных;

7) передача грузовладельцу или уполномоченному им лицу документов, оформленных в соответствии с правом ЕАЭС и таможенным законодательством Российской Федерации.

Убытие на рейд или перешвартовка судов с причала на причал производится службой капитана морского порта с разрешения дежурных служб контрольно-пропускного пункта «Зарубино - морской порт» и таможенным постом «Морской порт Зарубино».

25. Действия по государственному контролю пассажиров и товаров (багажа) в следующей последовательности:

1) действия по санитарно-карантинному контролю пассажиров при наличии риска возникновения чрезвычайных ситуаций в области санитарно-эпидемиологического благополучия населения:

- оценка и анализ информации о санитарно-эпидемиологической обстановке на судне;
- проверка медико-санитарной документации судна, медицинского пункта;
- осмотр лиц (опрос, термометрия);
- введение плана оперативных мероприятий в случае выявления больного, подозрительного на заражение опасными инфекционными болезнями;

2) проверка должностными лицами органов санитарно-карантинного, ветеринарного, карантинного фитосанитарного контроля документов и багажа пассажиров (при необходимости и наличии в багаже пассажиров товаров, подлежащих указанным видам государственного контроля);

3) проверка должностными лицами таможенного органа документов и багажа пассажиров на соответствие требованиям таможенного законодательства;

4) принятие решения должностными лицами государственных контрольных органов о пропуске товаров (багажа пассажиров) через государственную границу Российской Федерации;

5) проверка должностными лицами пограничного органа документов у пассажиров в пассажирском терминале морского порта Зарубино, принятие решения о пропуске пассажиров через государственную границу Российской Федерации.

26. Действия по государственному контролю судна, товаров и членов экипажа судна на борту судна осуществляются в следующей последовательности:

1) проведение предварительных контрольных действий по санитарно-карантинному, ветеринарному, карантинному фитосанитарному контролю и информирование должностного лица пограничного органа о возможности пропуска судна и членов экипажа судна через государственную границу Российской Федерации.

Судно считается готовым к отходу, если:

– получило разрешение на отход от капитана морского порта (проставлен штамп в судовой роли только на судах под Государственным флагом Российской Федерации);

– удалены посторонние лица, все члены экипажа находятся на борту судна;

– проведен досмотр судна силами экипажа, о чем сделана запись в судовом журнале (исключительно к судам под государственным флагом РФ);

– завершены все грузовые работы и мероприятия по обеспечению судна всеми видами снабжения;

– выполнены требования таможенного законодательства по оформлению вывозимых товаров;

2) передача капитаном судна (судовладельцем или уполномоченным им лицом) должностным лицам пограничного и таможенного органов документов, необходимых для осуществления соответствующего вида контроля;

3) проверка должностными лицами таможенного органа соответствующих документов и принятие решения о возможности пропуска судна, товаров, перемещаемых на судне и используемых в качестве судовых запасов, и личных вещей членов экипажа судна через государственную границу Российской Федерации или о целесообразности проведения осмотра (досмотра) судна и указанных товаров;

4) действия по таможенному контролю в отношении судна, а также товаров, перемещаемых на судне и используемых в качестве судовых запасов, и личных вещей членов экипажа судна:

– проверка достоверности заявленных таможенному органу сведений, содержащихся в документах, и осуществление таможенного контроля в отношении судна и товаров в соответствии с таможенным законодательством;

- проверка средств таможенной идентификации (пломб, печатей и т.п.), наложенных при прибытии судна, и при необходимости их снятие;
 - проверка наличия на судне судового снаряжения, судовых запасов и судовых запасных частей, заявленных при прибытии судна и использованных во время стоянки судна в порту, и их соответствия записям в декларации о судовых припасах, журналах материального учета и других судовых документах;
 - проверка соответствия фактического количества погруженных судовых запасных частей, судовых запасов и судового снаряжения заявленному в декларации о судовых припасах, журналах материального учета и других судовых документах;
- 5) действия по пограничному контролю судна и членов экипажа судна:
- опрос капитана судна;
 - проверка записи в судовом журнале о досмотре судна экипажем (только на судах под Государственным флагом Российской Федерации);
 - проверка документов, принятие решения о пропуске членов экипажа судна через государственную границу Российской Федерации;
- 6) совместный осмотр (досмотр) помещений судна, также товаров, перемещаемых на судне и используемых в качестве судовых запасов, и личных вещей членов экипажа судна должностными лицами государственных контрольных органов;
- 7) принятие решения должностными лицами государственных контрольных органов о пропуске судна, товаров, перемещаемых на судне и используемых в качестве судовых запасов, и личных вещей членов экипажа судна через государственную границу Российской Федерации;
- 1) информирование капитана судна (судовладельца или уполномоченного им лица) должностными лицами пограничного и таможенного органов о принятом решении в отношении судна, членов экипажа судна, товаров, перемещаемых на судне и используемых в качестве судовых запасов, и личных вещей членов экипажа судна;
- 2) передача капитану судна (судовладельцу или уполномоченному им лицу) документов, оформленных в соответствии с правом Евразийского экономического союза и законодательством Российской Федерации.
27. В случае выявления на судне обстоятельств, свидетельствующих о несоблюдении требований нормативных правовых актов Российской Федерации, регулирующих вопросы государственного контроля в пункте пропуска Зарубино и приводящих к невозможности завершения государственного контроля лиц, транспортных средств и товаров, работа должностных лиц государственных контрольных органов на судне

прекращается. Об этом информируется служба капитана морского порта.

По факту прекращения оформления отхода судна без принятия решения о возможности пропуска судна через государственную границу Российской Федерации, должностное лицо государственного контрольного органа, принявшее такое решение, составляет акт, в котором указывает причины прекращения оформления отхода судна. Копия акта вручается каждому государственному контрольному органу, участвующему в оформлении отхода и капитану судна.

После устранения причин, препятствующих работе должностных лиц государственных контрольных органов на судне, капитан судна (судовладелец или судовой агент) повторно подает заявку на убытие судна капитану морского порта. Оформление такого отхода судна проводится согласно очередности.

Допускается не более одного переноса работы должностных лиц государственных контрольных органов на одном судне за одни сутки.

При невозможности убытия прошедшего государственный контроль судна за границу пункта пропуска Зарубино в течение 2 часов в летнее время, а в условиях зимней навигации и сложной ледовой обстановки в течение 6 часов (кроме судов, включенных в состав каравана) служба капитана морского порта уведомляет должностных лиц (дежурных) соответствующих кпп «Зарубино - морской порт» и таможенного поста «Морской порт Зарубино», о причинах невыхода судна из порта для принятия соответствующего решения. На основании полученной информации должностными лицами государственных контрольных органов принимается решение об аннулировании ранее принятых решений о пропуске судна, членов экипажа судна, товаров, перемещаемых на судне и используемых в качестве судовых запасов, личных вещей членов экипажа судна через государственную границу Российской Федерации, о чем информируется капитан морского порта.

После устранения причин, препятствующих убытию судна за государственную границу Российской Федерации, капитан судна (судовладелец или уполномоченное им лицо) повторно подает заявку на убытие судна капитану морского порта.

IV. ОСОБЕННОСТИ ОСУЩЕСТВЛЕНИЯ КОНТРОЛЬНЫХ ДЕЙСТВИЙ ПРИ ГОСУДАРСТВЕННОМ КОНТРОЛЕ ОТДЕЛЬНЫХ КАТЕГОРИЙ ЛИЦ, ТРАНСПОРТНЫХ СРЕДСТВ, ГРУЗОВ, ТОВАРОВ И ЖИВОТНЫХ

Основные контрольные действия при государственном контроле судов рыбопромыслового флота, а также уловов водных биологических ресурсов и произведенной из них рыбной и иной продукции осуществляются в последовательности, установленной настоящей технологической схемой, и в соответствии с Постановлениями Правительства Российской Федерации от 19

марта 2008 г. № 184 «О порядке оформления судов рыбопромыслового флота, уловов водных биологических ресурсов и произведённой из них рыбной и иной продукции и государственного контроля (надзора) в морских портах в Российской Федерации, от 05 марта 2013 № 184 «О порядке доставки уловов водных биологических ресурсов, добытых (выловленных) при осуществлении промышленного рыболовства во внутренних морских водах Российской Федерации, в территориальном море Российской Федерации, на континентальном шельфе Российской Федерации, в исключительной экономической зоне Российской Федерации и в Каспийском море, и произведённой из них рыбной и иной продукции в морские порты Российской Федерации, а также в иные места доставки».

28. . Предварительная заявка на прибытие (убытие) судна рыбопромыслового флота подается по форме, утвержденной Приказом Федерального агентства по рыболовству от 7 июля 2008 г. № 18 «Об утверждении формы заявки на заход (выход) судов рыбопромыслового флота в/из/ морские порты в Российской Федерации» (зарегистрирован Минюстом России 18 июля 2008 г., регистрационный № 12011).

В отношении рыбопромысловых судов и продукции рыболовства осуществляется, портовый, пограничный, таможенный, санитарно-карантинный и ветеринарный контроль. Осуществление иных видов государственного контроля в отношении судов и продукции рыболовства не допускается.

Оформление и государственный контроль судов, выходящих на промысел в исключительную экономическую зону Российской Федерации и на континентальный шельф Российской Федерации без захода в иностранные порты, осуществляются комиссией, в состав которой входят представители службы капитана морского порта и пограничных органов.

Оформление и государственный контроль судов и продукции рыболовства, добытой (выловленной) в исключительной экономической зоне Российской Федерации и на континентальном шельфе Российской Федерации, при ввозе (вывозе) на таможенную территорию Российской Федерации:

– без выгрузки на сухопутную территорию Российской Федерации - осуществляются комиссией, в состав которой входят представители таможенных и пограничных органов;

– при доставке с целью переработки или реализации на территории Российской Федерации - осуществляются комиссией, в состав которой входят представители портовых властей, санитарно-карантинных и пограничных органов.

Оформление и государственный контроль судов при их заходе (выходе) в морской порт и продукции рыболовства, добытой (выловленной) в районах действия международных договоров Российской Федерации, в исключительных экономических зонах иностранных государств и в открытой части Мирового

океана, при ввозе на таможенную территорию Российской Федерации осуществляются комиссией, в состав которой входят представители службы капитана морского порта, санитарно-карантинных, ветеринарных, таможенных и пограничных органов.

Отсчет времени ожидания оформления и государственного контроля судов и продукции рыболовства определяется по фактическому времени постановки судна к причалу или на якорную стоянку на рейде морского порта. Время ожидания не должно превышать 3 часов.

Продолжительность оформления и государственного контроля не должна превышать 3 часов.

Рыбопромысловые суда, осуществляющие доставку в морские порты продукции рыболовства, оформляются в первоочередном порядке. Преимущественным правом первоочередности при оформлении и государственном контроле судов пользуются суда с уловом свежих или охлажденных водных биологических ресурсов. Решение о предоставлении права первоочередного оформления и государственного контроля принимается капитаном морского порта

В случае фактического превышения времени ожидания, оформления и государственного контроля судна и продукции рыболовства комиссией составляется акт с указанием конкретных причин задержки. Акт составляется в 2 экземплярах, которые подписываются представителем пограничного органа и капитаном судна (Приложение 5). Второй экземпляр акта остается у капитана судна.

Допускается оформление сопроводительных документов на продукцию рыболовства государственными контрольными органами до прихода судна в порт.

29. Основные контрольные действия при государственном контроле круизных судов, грузо - пассажирских паромов и следующих на них пассажиров осуществляются в последовательности, установленной настоящей Технологической схемой.

Капитан судна (судовладелец или уполномоченное им лицо) за 72 часа до прибытия судна в российский порт или с выходом из последнего порта передает в пограничный орган списки пассажиров, прибывающих в туристических целях, и групповую туристическую программу.

Государственный контроль участников круиза – пассажиров круизных судов осуществляется, как правило, на борту судна в последовательности, предусмотренной п. 20 и п. 26 Технологической схемы.

Государственный контроль пассажиров, заканчивающих или начинающих согласно расписанию международное путешествие на круизном судне в порту Зарубино, осуществляется в пассажирском терминале морского

порта Зарубино в последовательности, предусмотренной п. 22 и п. 25 Технологической схемы.

29.1 Действия по государственному контролю прибывших иностранных граждан - пассажиров круизных судов.

1). Участники круиза - пассажиры круизных судов, стоянка которых в российском порту не превышает 72 часов, могут пребывать на территории Российской Федерации без визы в случае проживания на борту круизного судна.

2). Основанием для разрешения безвизового схода участника круиза на берег является:

– наличие у участника круиза действительного документа, удостоверяющего личность и признаваемого Российской Федерацией в этом качестве;

– включение участника круиза в списки пассажиров указанные в пункте 19 и в пункте 22;

3). Участник круиза, не имеющий визы, может находиться только в пределах территории, определенной для посещения групповой туристической программой.

4). Срок пребывания участника круиза на территории Российской Федерации без визы может быть продлен в случае задержки круизного судна в связи с повреждением судна, или стихийным бедствием, или в случае невозможности дальнейшего участия участника круиза в туристической программе из-за экстренного лечения или тяжелой болезни.

Выезд такого участника круиза из Российской Федерации иным видом транспорта или через другой пункт пропуска осуществляется на основании действительного документа, удостоверяющего личность и признаваемого Российской Федерацией в этом качестве, и визы, если иной порядок не установлен международными договорами Российской Федерации.

5).# Участник круиза, нарушивший режим пребывания в Российской Федерации, установленный Постановлением Правительства Российской Федерации № 532 от 28 августа 2003 года «Об утверждении Положения о пребывании на территории Российской Федерации иностранных граждан - пассажиров круизных судов, несет ответственность в соответствии с законодательством Российской Федерации.

6). Порядок осуществления государственного контроля иностранных граждан - пассажиров круизных судов, определяется руководителями государственных контрольных органов в каждом конкретном случае.

30. Основные контрольные действия при государственном контроле наливных судов, членов экипажа наливных судов, а также перемещаемых на них товаров (кроме экспортных наливных грузов) осуществляются в последовательности, установленной настоящей Типовой схемой.

31. Погрузка (выгрузка) контейнеров и других крупногабаритных грузов на транспортных средствах заграничного следования при необходимости производится в присутствии пограничного органа и/или таможенного органа.

32. Порядок работы с миграционными картами:

В соответствии с действующим законодательством РФ иностранный гражданин или лицо без гражданства при въезде в РФ обязаны получить и заполнить миграционную карту, которая содержит сведения об иностранном гражданине и служит для контроля за его временным пребыванием на территории РФ, а при выезде из РФ подлежит сдаче (возврату) в пункте пропуска через государственную границу РФ. Члены экипажей морских судов, прибывающих в Российскую Федерацию, заполняют миграционную карту только в случае убытия из Российской Федерации иным видом транспорта. (внесено 22.03.2018 Протокол №1-18).

Миграционные карты выдаются всем иностранным гражданам, за исключением иностранных граждан, выдача которым миграционных карт не обязательна в соответствии с законодательством Российской Федерации.

На въезд в РФ миграционные карты выдаются иностранным гражданам через представителя судовладельца капитану судна (парома) и заполняются в период осуществления пограничного контроля.

При осуществлении пограничного контроля должностные лица органа пограничного контроля проверяют соответствие данных, отраженных в миграционной карте с паспортными данными: фамилия, имя, отчество; номер паспорта; пол; гражданство; в графе «Для служебных отметок» проставляется дата, штамп на въезд.

Заполненные въездные части миграционных карт (талоны «А»), с проставленными в них отметками о въезде, изымаются должностными лицами органа пограничного контроля у владельцев при въезде в РФ.

Выездные части миграционных карт (талон «В») с проставленными в них отметками о въезде и регистрации по месту пребывания хранятся у иностранного гражданина в течение всего периода его пребывания на территории РФ и сдаются должностным лицам органа пограничного контроля в пункте пропуска через Государственную границу РФ при выезде из РФ.

В случае не соответствия данных, отраженных в миграционной карте паспортным данным, иностранному гражданину предлагается заполнить новый бланк миграционной карты.

Если по какой-либо причине у иностранного гражданина, убывающего с территории Российской Федерации, не оказалось миграционной карты (утеряна, испорчена, неправильно заполнена), должностное лицо пограничного органа уточняет причины отсутствия талона «В» миграционной карты, а представителем судовладельца, либо кассиром на международном пассажирском терминале, иностранному гражданину выдается новая миграционная карта и заполняется талон «В».

33. При необходимости срочного выхода спасательного судна для оказания помощи терпящим бедствия судам и экипажу, выход спасательного судна, а так же возвращение его обратно осуществляется в соответствии с

Правилами уведомления пограничных органов о намерении пересечь Государственную границу Российской Федерации российскими судами, имеющими право на неоднократное пересечение Государственной границы Российской Федерации без прохождения пограничного, таможенного (в части совершения таможенных операций, связанных с прибытием (убытием) судов и иных видов контроля, утверждённых Постановлением Правительства РФ от 15 августа 2014 г. №341. При возвращении спасательных судов государственный контроль спасённых лиц осуществляется на борту указанных судов в приоритетном порядке в пределах пункта пропуска через Государственную границу Российской Федерации.

В случае отсутствия уведомления на неоднократное пересечение Государственной границы Российской Федерации (не выполнения требований к оснащению судна техническими средствами контроля), подразделения государственных контрольных органов, при поступлении информации от диспетчерской службы МСКЦ Владивосток о необходимости срочного выхода спасательного судна для оказания помощи терпящим бедствие судам и экипажу, времени и месте отхода, подразделения государственных контрольных органов незамедлительно выделяют сотрудников для оформления транспортного средства. Государственный контроль судна осуществляется в приоритетном порядке в пределах пункта пропуска через государственную границу Российской Федерации в последовательности определённой пунктом 26 настоящей Технологической схемы.

При возвращении судна, после завершения поисково-спасательной операции, государственный контроль осуществляется в приоритетном порядке и в последовательности определённой пунктом 20 настоящей Технологической схемы.

34. Основные контрольные действия при государственном контроле спортивных парусных и прогулочных судов.

Спортивным парусным судам и прогулочным судам под флагами иностранных государств разрешено движение по внутренним водным путям Российской Федерации и заход в порты, включенные в установленный Правительством Российской Федерации перечень внутренних водных путей Российской Федерации, по которым разрешено плавание судов под флагами иностранных государств, и перечень портов, открытых для захода судов под флагами иностранных государств.

Спортивные парусные суда и прогулочные суда под флагами иностранных государств, следующие на внутренние водные пути Российской Федерации, и находящиеся на них лица, проходят пограничный, таможенный, ветеринарный, карантинный фитосанитарный, санитарно-карантинный контроль и иные виды контроля в порядке, установленном законодательством Российской Федерации и международными договорами Российской Федерации,

в морском пункте пропуска через государственную границу Российской Федерации Зарубино.

При прохождении пограничного контроля капитан (владелец) спортивных парусных судов и прогулочных судов под флагами иностранных государств должен представить информацию о планируемом маршруте плавания по внутренним водным путям Российской Федерации с указанием предполагаемых портов захода и ориентировочных датах захода в эти порты, для чего обязан заполнить «Маршрутную карту» на русском или английском языках, согласно приложению № 15.

В соответствии с Постановлением Правительства РФ от 12.05.2012 г. №472 на спортивных парусных судах и прогулочных судах под флагами иностранных государств должны находиться следующие документы:

а) документы, подтверждающие тип и назначение судна, право плавания судна под флагом государства, в котором зарегистрировано судно, а также соответствие судна установленным международным техническим требованиям или техническим требованиям государства регистрации судна;

б) список членов экипажа судна (судовая роль), составляемый капитаном судна;

в) судовой журнал (вахтенный журнал или единый вахтенный журнал);

г) заверенные в установленном порядке копии документов, подтверждающих право владения судном;

д) правила плавания по внутренним водным путям Российской Федерации, утвержденные приказом Министерства транспорта Российской Федерации в соответствии с Кодексом внутреннего водного транспорта Российской Федерации, а также правила плавания по внутренним водным путям Российской Федерации спортивных парусных судов и прогулочных судов под флагами иностранных государств;

е) перечень внутренних водных путей Российской Федерации, по которым разрешено плавание судов под флагами иностранных государств, установленный Правительством Российской Федерации;

ж) перечень портов, открытых для захода судов под флагами иностранных государств, установленный Правительством Российской Федерации.

Пограничный контроль спортивного парусного судна и прогулочного судна под флагами иностранных государств, убывающих из Российской Федерации, осуществляется в последовательности, указанной в статье 23 настоящей Технологической Схемы.

35. Пограничный и иные виды контроля иностранных судов, осуществляющих плавание между российскими портами или морскими терминалами с пересечением государственной границы Российской Федерации осуществляется в случае отсутствия разрешения на неоднократное пересечение

Государственной границы Российской Федерации, выданного пограничным органом в порядке определенном Постановлением правительства Российской Федерации от 15 августа 2014 года № 813 (далее – разрешение на неоднократное пересечение Государственной границы Российской Федерации). Последовательность осуществления пограничного контроля указанной категории иностранных судов определена пунктами 19 и 23.

36. Пограничный и иные виды контроля иностранных судов, осуществляющих плавание между российскими портами или морскими терминалами без пресечения Государственной границы Российской Федерации или с пересечением государственной границы Российской Федерации при наличии разрешения на неоднократное пересечение государственной границы Российской Федерации, не осуществляется.

Информация о планируемом убытии из порта (прибытия в порт) указанной категории судов поступает дежурному КПП «Зарубино - морской порт» и таможенный пост «Морской порт Зарубино».

При убытии иностранного судна из пункта пропуска:

1) представитель судовладельца (судовой агент) информирует дежурного КПП «Зарубино - морской порт» о наличии членов экипажа на борту и готовности судна к каботажному переходу и представляет в подразделение пограничного контроля:

- судовую роль (список пассажиров, при наличии на судне пассажиров);
- генеральную и грузовую декларации; список портов заходов.

2) дежурный КПП «Зарубино - морской порт» уточняет в координационном отделе Пограничного управления ФСБ России по Приморскому краю о наличии разрешения на неоднократное пересечение Государственной границы Российской Федерации (в случае если плавание между российскими портами связанного с пересечением государственной границы) и информирует капитана морского порта о разрешении убытия иностранному судну в каботажный рейс;

При прибытии иностранного судна в пункт пропуска:

1) представитель судовладельца (судовой агент) представляет в подразделение пограничного контроля:

-судовую роль (список пассажиров, при наличии на судне пассажиров) с отметкой пограничных органов порта убытия;

-генеральную и грузовую декларации; список портов заходов;

-справку о технических характеристиках судна;

-корешок памятки капитану о порядке пребывания в порту;

-необходимое количество экземпляров судовых ролей для проставления отметок пограничных органов о разрешении схода членам экипажа на берег

(для вахтенной службы (службы охраны судна) и на контрольно-пропускные пункты (проходные) порта);

2) Доведение до администрации судна правил режима в пункте пропуска осуществляет представитель оператора морского терминала через представителя судовладельца (морского агента).

Заявки на оформление судов, следующих/прибывающих в/из каботаж (а), подаются судовладельцем либо лицом, им уполномоченным, на кпп «Зарубино-морской порт», таможенный пост «Морской порт Зарубино».

Суда под иностранным флагом, оформленные в каботаж в один из портов Российской Федерации, должны прибыть в данный порт без захода в другие порты, за исключением аварийной обстановки на судне.

37. Особенности осуществления государственного контроля товаров, ввозимых в Российскую Федерацию в контейнерах с территории Китайской Народной Республики через железнодорожные пункты пропуска в целях их последующего вывоза за пределы таможенной территории Евразийского экономического союза через морские пункты пропуска через государственную границу Российской Федерации (далее – транзитные товары, перемещаемые из КНР за пределы ЕАЭС).

За 1 час до прибытия поезда дежурный диспетчер – стивидор ООО "Морской порт в бухте Троицы" (далее - дежурный диспетчер) информирует таможенные органы о прибытии в пункт пропуска железнодорожного состава с транзитными товарами, перемещаемыми из КНР за пределы ЕАЭС.

Поезда, перевозящие транзитные товары, перемещаемые из КНР за пределы ЕАЭС, при прибытии в пункт пропуска могут начинать движение или менять место стоянки только с разрешения подразделения таможенного органа.

Администрация ООО "Морской порт в бухте Троицы" заблаговременно направляет в государственные контрольные органы в пункте пропуска, согласованный, в установленном порядке, с таможенными органами, график прибытия в пункт пропуска поездов, перевозящих транзитные товары, перемещаемые из КНР за пределы ЕЭС. В случае изменений в графике прибытия, администрация ООО "Морской порт в бухте Троицы" информирует об этом государственные контрольные органы, расположенные в пункте пропуска, не менее чем за сутки.

Государственный контроль поездов, перевозящих транзитные товары, перемещаемые из КНР за пределы ЕАЭС, производится в пределах пункта пропуска МПП Зарубино на железнодорожных путях.

После прибытия поездов, перевозящих транзитные товары, перемещаемые из КНР за пределы ЕАЭС, уполномоченный работник перевозчика представляет таможенному органу перевозочные и товаросопроводительные документы. Дальнейшие действия осуществляются в

соответствии с Приказом Минтранса России от 26.10.2017 № 464 «Об утверждении Технологической схемы перемещения товаров, за исключением животных, ввозимых в Российскую Федерацию, в контейнерах с территории Китайской Народной Республики через железнодорожные пункты пропуска государственной границы Российской Федерации Махалино и Пограничный с целью их последующего вывоза за пределы таможенной территории Евразийского экономического союза через морские пункты пропуска государственной границы Российской Федерации Зарубино, Посъет, Владивосток, Восточный и Находка».

V. МЕРОПРИЯТИЯ, НАПРАВЛЕННЫЕ НА СОКРАЩЕНИЕ ВРЕМЕНИ ГОСУДАРСТВЕННОГО КОНТРОЛЯ В МОРСКОМ ПУНКТЕ ПРОПУСКА ЗАРУБИНО

38 В целях ускорения прохождения государственного контроля и снижения издержек, связанных с непроводительными простоями в морском порту Зарубино, администрация судна обеспечивает:

1) своевременную подготовку судна к оформлению, в том числе подготовку судовой документации (деклараций, судовых ролей и списков, санпаспортов и свидетельств, документов на право пересечения государственной границы Российской Федерации.), подачу своевременной информации в санитарно-карантинный пункт по форме предусмотренной п. 4.3.а. ч.2 Международных медико-санитарных правил;

2) при отсутствии представителя грузоотправителя/ грузополучателя или его доверенного лица, подготовку документации на перевозимый груз. Не допускаются к ввозу на территорию РФ опасные грузы и товары, ввоз которых на территорию РФ запрещен законодательством РФ, а также грузы и товары, в отношении которых при проведении санитарно-карантинного, ветеринарного и фитосанитарного контроля установлено, что их ввоз создает угрозу возникновения и распространения инфекционных заболеваний или массовых неинфекционных заболеваний;

3) соблюдение пропускного режима на судне в период стоянки в порту и взаимодействие с должностным лицом портового средства, ответственным за охрану;

4) недопущение незаконного провоза грузов, предметов, запрещенных к ввозу в РФ (вывозу из РФ), проникновения посторонних лиц;

5) безопасность приема, работы и высадки комиссии;

6) отсутствие на борту судна посторонних лиц;

7) по выходу судна (для судна под Российским флагом) из последнего иностранного порта производство досмотра помещений судна силами экипажа с целью выявления на борту посторонних лиц и предметов, запрещенных к ввозу в Российскую Федерацию. В случае обнаружения таких лиц информирует

об этом судовладельца либо лицо, им уполномоченное, а так же должностное лицо пограничного и таможенного органа;

8) для обеспечения безопасности работы комиссии на судне, производит проветривание трюмов, подготовку их освещения, подготовку трапов (перекидных мостиков) для осмотра крупногабаритных грузов (караванов леса и т.п.);

9) исключает общение с берегом членов экипажа до окончания пограничного и таможенного контроля. При стоянке судна у причала, до окончания его оформления, организует наблюдение вахтенной службой судна за подходами к судну со стороны причала и моря;

10) при убытии судна из порта, не более чем за 1 час до начала оформления судна, производит досмотр судна силами на предмет обнаружения посторонних лиц и предметов, запрещенных к вывозу из РФ, о чем делается запись в судовом журнале (только на судах под государственным флагом Российской Федерации);

11) самостоятельно или через судовладельца либо лицо, им уполномоченное, проверяет в бюро пропусков порта возвращение пропусков, выдававшихся для посещения судна членами семей экипажа, информирует об аннулировании на проходных порта судовых ролей и списков членов семей;

12) по согласованию с комиссией, за 30 минут до окончания ее работы, подает в службу капитана морского порта заявку на выделение лоцмана и буксиров для отшвартовки судна от причала.

39 Судовладелец либо лицо, им уполномоченное:

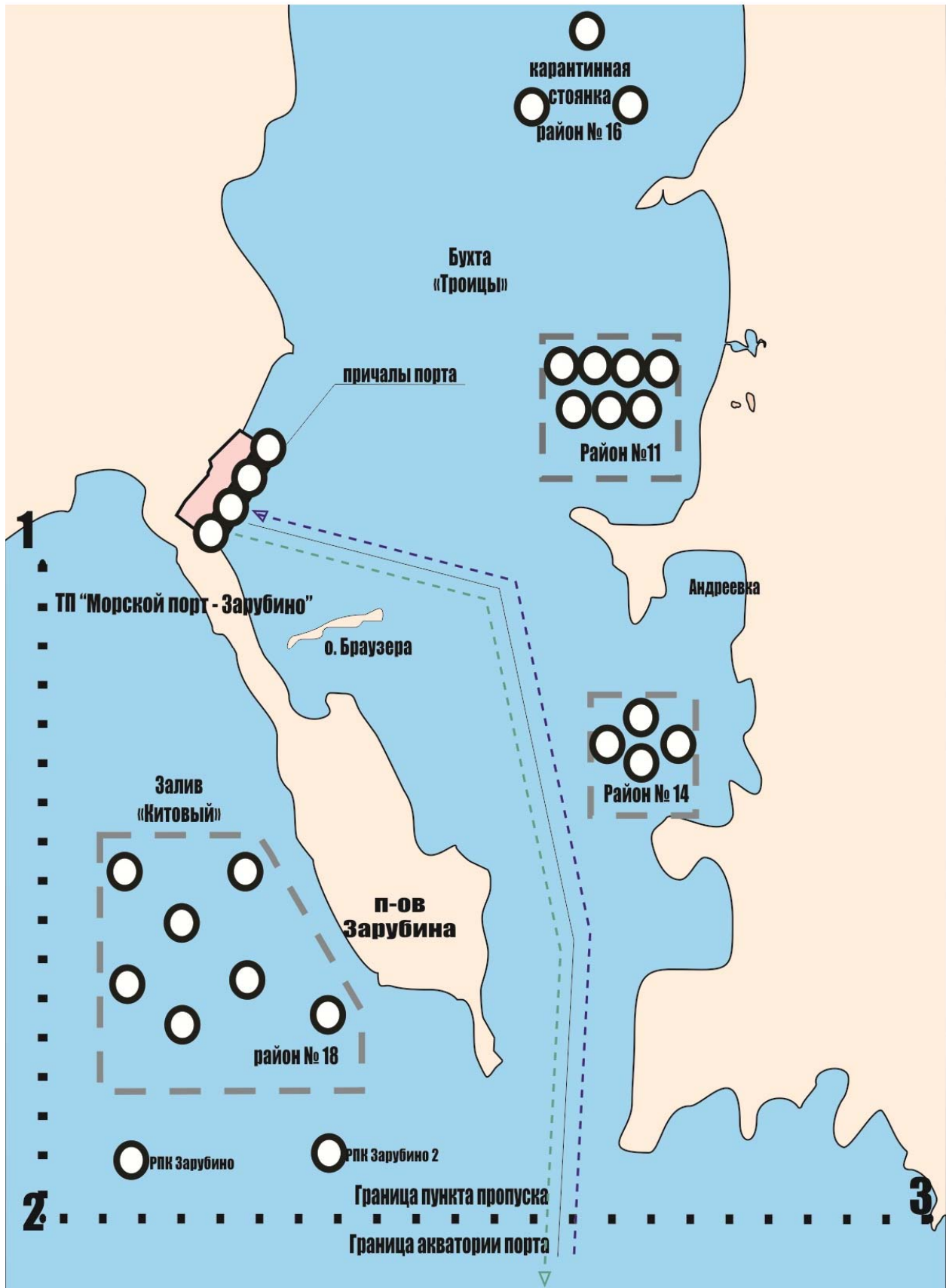
– перед подтверждением заявки на отход уточняет в бюро пропусков порта количество сданных пропусков, ранее выданных для посещения судна;

– обеспечивает своевременное комплектование судового экипажа, судовым снабжением, топливом, водой и припасами, противоэпидемическим имуществом до начала комиссионного оформления судна на отход.

– через кадровые органы контролирует состояние документов-моряка, (удостоверений личности моряка, паспортов), судовой документации, санитарных паспортов.

– принимает меры к розыску членов экипажа, не прибывших к отходу, а также лиц, оставивших на судне свои документы при посещении судна.

Приложение № 1
(графическое отображение мест государственного контроля)



**Заявка за 72 часа №
порт Зарубино**

Заявку внес:		Заявку принял:	
Дата и время внесения:		Дата и время принятия:	
Дата и время захода (факт.)			
2. Предыдущий порт:		3. Следующий порт:	
4. Дата и время захода (предполагаемые):		5. Дата выхода из порта (предполагаемая):	

Данные по судну

6.Название судна:				7. ИМО номер:	
8.Позывной:		9. MMSI:		10.Тип:	
11. Флаг:		Порт регистрации:		12.Год постройки:	
13.Валовая вместимость (т):		14.Длина наибольшая (м):		15.Ширина наибольшая (м):	
16.Модуль:		17.Район ГМССБ:		18.Район плавания:	
19.Судовладельцы:					
20.Операторы:					
21.Осадка носом (м):		22.Осадка кормой (м):			
23. Наличие балласта: кол-во (т), район приема					
24.Для танкера при следовании под погрузку. Наименование предыдущего груза:					
25. Наличие (количество и тип) опасных грузов:					
26.Кол-во членов экипажа:	Гражданство: Кол-во:				27.Кол-во пассажиров:
28.Наименование груза: 1.Тип груза: 2.Кол-во:					
Планируемые операции в порту					
29.Выгрузка:		30.Погрузка:			
31.Транзит на ВВП:	32.Необходимое количество требуемого пополнения судовых запасов и их наименование:				
33. Необходимое количество требуемых сдачи отходов и их наименование					
34.Планируемая смена экипажа:					
35.Наименование действующего Международного свидетельства об охране судна или Временного международного свидетельства об охране судна					
Классификационное общество:		Дата выдачи:		Дата окончания:	
36. Уровень охраны (безопасности судна):					
37.Информация о санитарном состоянии, о неисправности судовых грузовых устройств, о любых несоответствиях судна, безопасности мореплавания, защиты морской среды от загрязнения судов транспортной безопасности:					
38. Требуемое обеспечение безопасности плавания и стоянки судна в морском порту (буксиры, лоцман и т.д.)					
39. Ледокольное обеспечение:					
Водоизмещение (т):	Тип главных двигателей:	Мощность главных двигателей (кВт):	Ледовый класс: (наличие категории ледовых усилений)	Состояние судна:	Материал гребного винта:
Наличие топлива, воды, продовольствия и их суточный расход:					
40. Примечания Исправная подрулька-1000hp					

(подпись)

(Фамилия И.О.)

**Заявка за 24 часа №
порт Зарубино**

Заявку внес:		Заявку принял:	
Дата и время внесения:		Дата и время принятия:	
Дата и время захода (факт.)			
2. Предыдущий порт:		3. Следующий порт:	
4. Дата и время захода (предполагаемые):		5. Дата выхода из порта (предполагаемая):	

Данные по судну

6.Название судна:				7. ИМО номер:	
8.Позывной:		9. MMSI:		10.Тип:	
11. Флаг:		Порт регистрации:		12.Год постройки:	
13.Валовая вместимость (т):		14.Длина наибольшая (м):		15.Ширина наибольшая (м):	
16.Модуль:		17.Район ГМССБ:		18.Район плавания:	
19.Судовладельцы:					
20.Операторы:					
21.Осадка носом (м):		22.Осадка кормой (м):			
23. Наличие балласта: кол-во (т), район приема					
24.Для танкера при следовании под погрузку. Наименование предыдущего груза:					
25. Наличие (количество и тип) опасных грузов:					
26.Кол-во членов экипажа:		Гражданство:	Кол-во:	27.Кол-во пассажиров:	
28.Наименование груза: 1.Тип груза: 2.Кол-во:					
Планируемые операции в порту					
29.Выгрузка:		30.Погрузка:			
31.Транзит на ВВП:		32.Необходимое количество требуемого пополнения судовых запасов и их наименование:			
33. Необходимое количество требуемых сдачи отходов и их наименование					
34.Планируемая смена экипажа:					
35.Наименование действующего Международного свидетельства об охране судна или Временного международного свидетельства об охране судна					
Классификационное общество:		Дата выдачи:		Дата окончания:	
36. Уровень охраны (безопасности судна):					
37.Информация о санитарном состоянии, о неисправности судовых грузовых устройств, о любых несоответствиях судна, безопасности мореплавания, защиты морской среды от загрязнения судов транспортной безопасности:					
38. Требуемое обеспечение безопасности плавания и стоянки судна в морском порту (буксиры, лоцман и т.д.)					
39. Ледокольное обеспечение:					
Водоизмещение (т):	Тип главного двигателя:	Мощность (кВт):	Ледовый класс:	Состояние судна:	Материал гребного винта:

**Заявка на судоотход №
Порт Зарубино (RUVVO)**

Заявку внес		Заявку принял	
Дата и время внесения:		Дата и время принятия:	
2. Следующий порт:			
3. Дата и время отхода:		Дата и время отхода (факт):	

Данные по судну

4. Название судна:				5. ИМО номер:	
6. Позывной:		7. MMSI:		8. Тип:	
9. Флаг:		Порт регистрации:		10. Год постройки:	
11. Валовая вместимость (т)		12. Длина наибольшая (м)		13. Ширина наибольшая (м)	
14. Модуль:		15. Район ГМССБ:		16. Район плавания:	
17. Судовладельцы:					
18. Операторы:					
19. Кол-во членов экипажа:	Гражданство:			20. Кол-во пассажиров:	
21. Наименование груза: 1. Тип груза:					
Выполнение операции в морском порту					
22. Выгрузка:		23. Перегрузка:	1. Тип груза:		
24. Ледокольное обеспечение:					
Водоизмещение (т):	Тип главного двигателя:	Мощность (кВт):	Ледовый класс:	Состояние судна:	Материал гребного винта:
Наличие топлива, воды, продовольствие:					

(подпись)

(фамилия и.о.)

" ___ " _____ 20__ г.

Акт
о превышении времени (ожидания) оформления и
государственного контроля судна

Настоящий акт составлен в том, что «___» _____ 201__ года
при оформлении

тип судна и его название, откуда прибыло (куда убывает)

сотрудниками

наименование государственного органа, должность, Ф.И.О. старшего
наряда

было зафиксировано превышение времени оформления (ожидания)
государственного контроля на _____ час. _____ мин.

Время начала оформления (ожидания)
государственного контроля _____ час. _____ мин.

Время окончания оформления (ожидания)
государственного контроля _____ час. _____ мин.

Причины задержки: _____

Должность лица
государственного
контрольного органа,
зафиксировавшего
превышение времени

подпись

Фамилия, инициалы

Должность, звание старшего
пограничного наряда

подпись

Фамилия, инициалы

Должность, представителя
перевозчика (капитана)

подпись

Фамилия, инициалы

ПЕРЕЧЕНЬ ДОКУМЕНТОВ ДЛЯ ОФОРМЛЕНИЯ ПРИХОДА СУДОВ ЗАГРАНИЧНОГО ПЛАВАНИЯ, ПРЕДОСТАВЛЯЕМЫХ В ГОСУДАРСТВЕННЫЕ КОНТРОЛЬНЫЕ ОРГАНЫ

По прибытию комиссии на борт судна для оформления ПРИХОДА необходимо предоставить следующие документы:

1. общую декларацию / general declaration - 5 экз.;
2. декларацию о грузе / cargo declaration - 4 экз.;
3. судовую роль / crew list - 4 экз.;
4. список пассажиров / passenger list - 4 экз.;
5. декларацию о личных вещах экипажа / crew effect declaration - 2 экз.;
6. декларацию о судовых припасах - 4 экз.;
7. паспорта экипажа и пассажиров;
8. судовой журнал с записью о досмотре судна силами экипажа (для судов под Государственным флагом Российской Федерации);
9. коносамент или иные документы, подтверждающие наличие и содержание договора морской перевозки;
10. документ, предписываемый Всемирной почтовой конвенцией;
11. грузовой план / cargo plane - 1 экз.;
12. морскую медико-санитарную декларацию - 1 экз.;
13. медицинские паспорта экипажа и другую документацию;
14. заполненные миграционные карты / migration card на иностранных гражданах и лиц без гражданства, которым они требуются в соответствии с законодательством Российской Федерации (внесено 22.03.2018 Протокол №1-18).
14. Судовое санитарное свидетельство;
15. Свидетельство об освобождении судна от санитарного контроля/ Свидетельство о прохождении судном санитарного контроля;
16. Лист портов захода;
17. Технические параметры судна;
18. Документ, подтверждающий отсутствие на борту посторонних предметов, запрещенных к ввозу в Российскую Федерацию;
19. Схема радиосвязи и карта (калька) с указанием маршрута следования (для спортивных и прогулочных судов);
20. копия разрешения на добычу, транспортировку (для судов рыбопромыслового флота);
21. иные документы в соответствии с требованиями законодательства.

**ПЕРЕЧЕНЬ ДОКУМЕНТОВ ДЛЯ ОФОРМЛЕНИЯ ОТХОДА СУДОВ
ЗАГРАНИЧНОГО ПЛАВАНИЯ, ПРЕДОСТАВЛЯЕМЫХ В
ГОСУДАРСТВЕННЫЕ КОНТРОЛЬНЫЕ ОРГАНЫ**

По прибытию комиссии на борт судна для оформления ОТХОДА необходимо предоставить следующие документы:

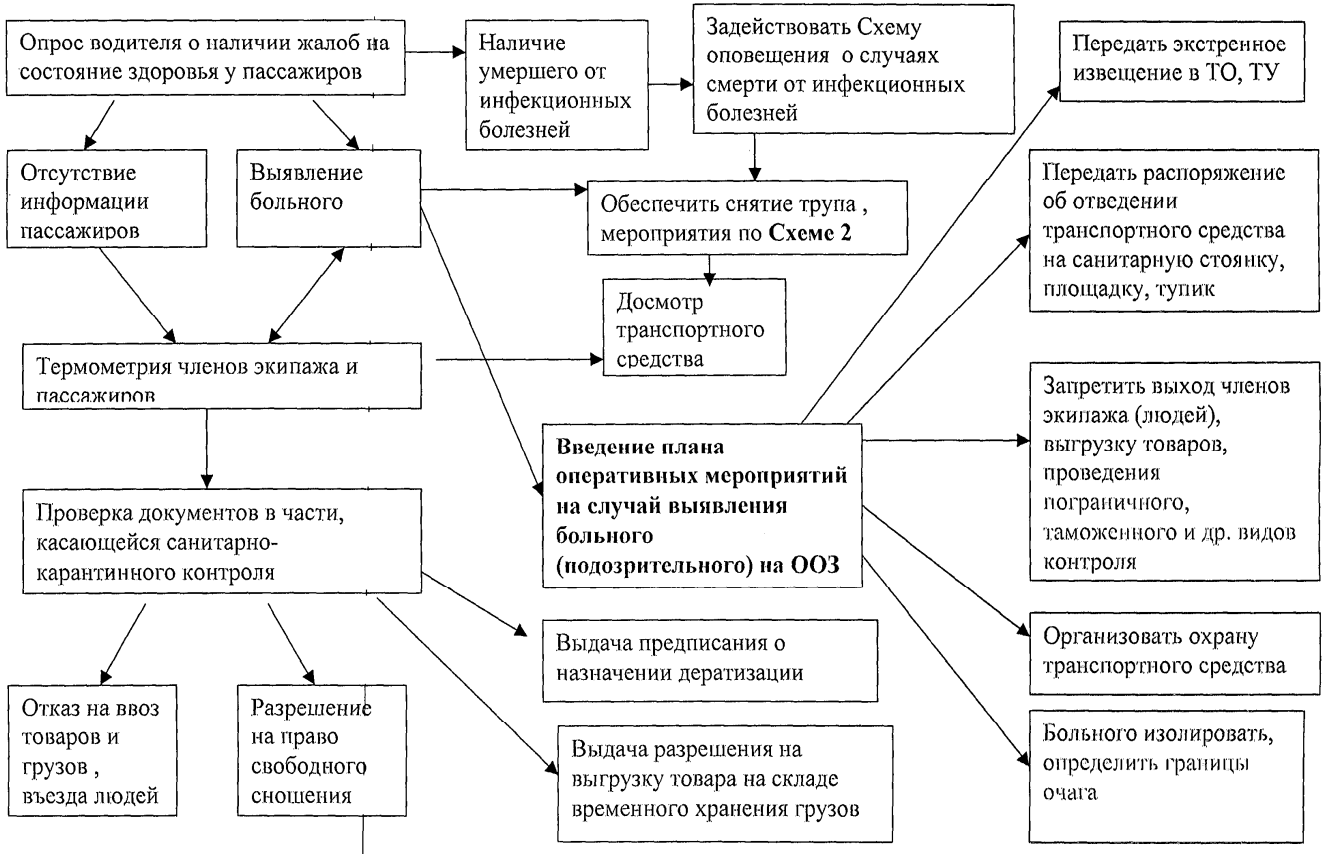
1. общую декларацию /general declaration - 5 экз.;
2. декларацию о грузе / cargo declaration - 4 экз.;
3. судовую роль / crewlist - 2 экз.;
4. список пассажиров / passenger list - 2 экз.;
5. декларацию о судовых припасах - 3 экз.;
6. паспорта экипажа и пассажиров;
7. судовой журнал с записью о досмотре судна силами экипажа (для судов под Государственным флагом Российской Федерации);
8. коносамент или иные документы, подтверждающие наличие и содержание договора морской перевозки;
9. грузовой план /cargo plane - 1 экз.;
10. заполненные выездные части миграционных карт / migration card (талон Б) на иностранных граждане и лиц без гражданства которым они требуются в соответствии с законодательством Российской Федерации (внесено 22.03.2018
Протокол №1-18)
11. генеральный акт и акты извещения или иные документы, свидетельствующие о разгрузке судна;
12. таможенные документы, подтверждающие помещение товара под таможенный режим, предусматривающий вывоз товара с таможенной территории РФ;
13. лист портов захода;
14. технические параметры судна;
15. документ, подтверждающий отсутствие на борту посторонних предметов, запрещенных к ввозу в Российскую Федерацию;
16. схема радиосвязи и карта (калька) с указанием маршрута следования (для спортивных и прогулочных судов)
17. копия разрешения на добычу, транспортировку (для судов рыбопромыслового флота)
18. иные документы в соответствии с требованиями законодательства;

Риски возникновения ЧС в области санитарно-эпидемиологического благополучия населения.



Административная процедура санитарно-карантинного контроля при въезде на территорию Российской Федерации

Схема 1
Административная процедура санитарно-карантинного контроля при въезде на территорию Российской Федерации



Проведение комплекса противоэпидемических мероприятий



Административная процедура санитарно-карантинного контроля
при выезде с территории Российской Федерации

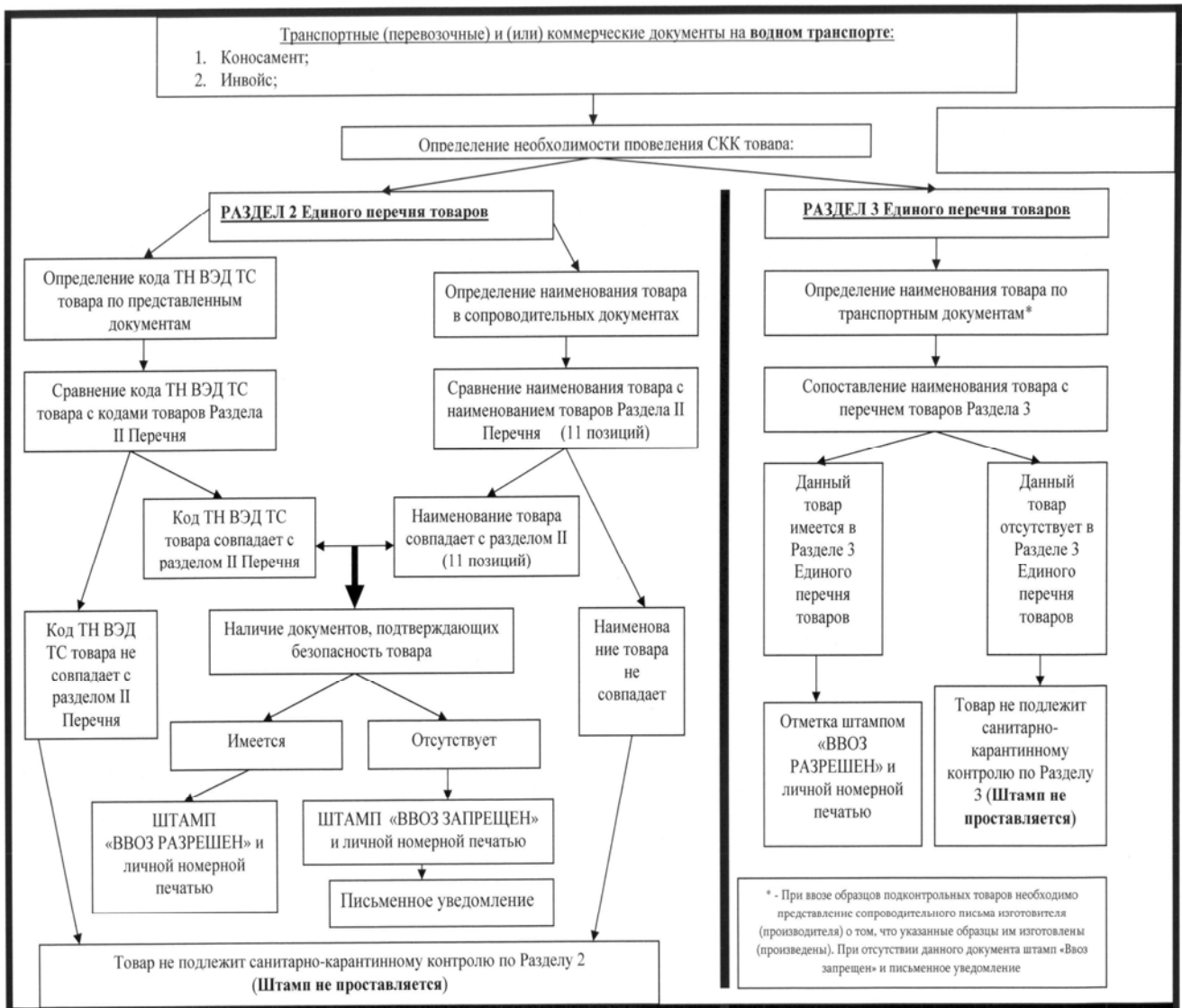
Схема 3
Административная процедура
санитарно-карантинного контроля при выезде с территории Российской Федерации



ПЕРЕЧЕНЬ инфекционных (паразитарных) болезней, требующих проведения мероприятий по санитарной охране таможенной территории таможенного союза

1	Оспа	B 03
2	Полиомиелит, вызванный диким полиовирусом	A80.1, A80.2
3	Человеческий грипп, вызванный новым подтипом вируса	J 10, J 11
4	Тяжелый острый респираторный синдром (ТОРС)	
5	Холера	A.00: A.00.0; A00.1; A00.9
6	Чума	A20: A20.0; A20.1; A20.2; A20.3; A20.7; A20.8; A20.9
7	Желтая лихорадка	A95: A95.0, A95.1, A95.9
8	Лихорадка Ласса	A96.2
9	Болезнь, вызванная вирусом Марбург	A98.3
10	Болезнь, вызванная вирусом Эбола	A98.4
11	Малярия	B50, B51, B52, B53.0
12	Лихорадка Западного Нила	A92.3
13	Крымская геморрагическая лихорадка	A98.0
14	Лихорадка Денге	A90, A91
15	Лихорадка Рифт-Валли (долины Рифт)	A92.4
16	Менингококковая болезнь	A39.0, A39.1, A39.2
17	Сибирская язва	A22.0, A22.1, A22.2, A22.7, A22.8, A22.9
18	Бруцеллез	A23.0, A23.1, A23.2, A23.8, A23.9
19	Туберкулез	A16.0, A16.1, A16.2, A16.3, A16.4, A16.5
20	Сап	A24.0, A24.1, A24.2, A24.3, A24.4
21	Мелиоидоз	A24.0, A24.1, A24.2, A24.3, A24.4
22	Эпидемический сыпной тиф	A75.0, A75.1, A75.2, A75.3, A75.9
23	Лихорадки Хуниин, Мачупо	A96.0, A96.1
24	Другие инфекционные болезни, вызывающие в соответствии с приложением 2 Международных медико-санитарных правил (2005 г.) чрезвычайные ситуации в	





#

Образец уведомления о запрете ввоза товаров

Уведомление № _____

от «__» _____ 20__ г.

(перевозчику или иному уполномоченному в отношении грузов лицу)

При осуществлении санитарно- карантинного контроля, подконтрольного товара

(наименование товара, номер транспортного документа)

ввозимого на таможенную территорию таможенного союза, установлено его несоответствие требованиям Соглашения таможенного союза по санитарным мерам, утвержденного Решением Комиссии таможенного союза 28.05.2010 г. № 299 в части:

- отсутствия документа, подтверждающего безопасность продукции (товаров)¹
- отсутствия в представленных транспортных (перевозочных) и (или) коммерческих документах сведений о том, что товар относится к товарам, на которые не требуется представления свидетельства о государственной регистрации в соответствии с разделом III Единого перечня товаров, подлежащих санитарно-эпидемиологическому надзору (контролю) на таможенной границе и таможенной территории таможенного союза²
- отсутствие сопроводительного письма изготовителя (производителя) о том, что указанные образцы им изготовлены (произведены) при ввозе продукции (товаров) в качестве образцов³
- в отношении товара установлена временная санитарная мера в форме запрета ввоза на территорию Российской Федерации или страны участника таможенного союза⁴.

На основании вышеизложенного, **запрещается ввоз** _____
наименование товара

_____ поступившего по

(название и номер транспортного документа)

_____ санитарно-карантинного пункта

(должность специалиста, принявшего решение)_____
(наименование пункта пропуска)_____
(подпись, ФИО специалиста)

Отметка ЛНП (личной номерной печатью)

Уведомление получил _____
(должность, фамилия, подпись)

Уведомление составлено в двух экземплярах.

Тел. _____

¹- пункт 17 «Положения о порядке осуществления государственного санитарно-эпидемиологического надзора за лицами и транспортными средствами, пересекающими таможенную границу таможенного союза»;

²- пункт 19 «Положения о порядке осуществления государственного санитарно-эпидемиологического надзора за лицами и транспортными средствами, пересекающими таможенную границу таможенного союза»;

³- пункт 19 «Положения о порядке осуществления государственного санитарно-эпидемиологического надзора за лицами и транспортными средствами, пересекающими таможенную границу таможенного союза».

⁴- статья 9 «Соглашения таможенного союза по санитарным мерам»

Рекомендуемый образец (форма) «маршрутной карты» для заполнения капитанами спортивных парусных судов и прогулочных судов

№	Запрашиваемая информация	Информация, предоставляемая капитаном СПС и ПС	
1.	Действительное наименование судна		
2.	Бортовой номер (парусный номер)		
3.	Проект судна, тип судна		
4.	Порт приписки		
5.	Судовладелец, телефон для связи.		
6.	Капитан судна		
7.	Количество экипажа		
8.	Основные размерения:		
	- длина судна, м		
	- высота борта, м		
	- ширина, м		
9.	Скорость		
10.	Автономность		
11.	Осадка, носом кормой		
12.	Грузоподъемность		
13.	Дата прибытия в РФ		
14.	Дата убытия из РФ		
15.	Маршрут следования по внутренним водам, территориальному морю РФ (от точки до точки)	Дата:	Порт:
		Дата:	Порт:
		Дата:	Порт:
16.	Места стоянок, время стоянки	Место:	Время стоянки:
		Место:	Время стоянки:
		Место:	Время стоянки:
		Место:	Время стоянки:

Подпись капитана судна _____
« ____ » _____ 202 ____ года

(обратная сторона листа)

The standart form of "map of the route" for sports sailing vessels and pleasure vessels.

№	Requested information	Information provided by captains of sports sailing vessels and pleasure vessels	
1.	Vessel's name		
2.	Vessel's hull number (sailing number)		
3.	Vessel's project, vessel's type		
4.	Home port		
5.	Shipowner, phone number		
6.	Captain's name		
7.	Crew number		
8.	Main dimensions:		
	- length, m.		
	- depth, m.		
	- width, m.		
9.	Speed		
10.	Endurance of vessel		
11.	Draught:		
	- forward draught - after draught		
12.	Tonnage		
13.	Date of arrival in Russia		
14.	Date of departure from Russia		
15.	Vessel's route in Russian internal and territorial waters (from point to point)	Date:	Port:
		Date:	Port:
		Date:	Port:
16.	Point and time of mooring	Point:	Time of mooring:
		Point:	Time of mooring:
		Point:	Time of mooring:
		Point:	Time of mooring:

Captain's signature _____

Date