

«УТВЕРЖДЕНА»
на заседании координационного совета
протокол от 28 июня 2011 года № 3(7)

Технологическая схема
организации пропуска через государственную
границу лиц, транспортных средств, грузов,
товаров и животных в морском пункте пропуска
через государственную границу
Российской Федерации
Магадан

Содержание

№ п/п	Наименование раздела	Страницы
1	Общие положения	3-11
2	Последовательность осуществления государственными контрольными органами основных контрольных действий при государственном контроле лиц, транспортных средств, грузов, товаров и животных, прибывающих на территорию Российской Федерации	11-14
3	Последовательность осуществления государственными контрольными органами основных контрольных действий при государственном контроле лиц, транспортных средств, грузов, товаров и животных, убывающих с территории Российской Федерации	14-19
4	Особенности осуществления государственными контрольными органами основных контрольных действий при государственном контроле отдельных категорий лиц, транспортных средств, грузов, товаров и животных	19-21
5	Приложения	

I. Общие положения

1. Технологическая схема организации пропуска через государственную границу Российской Федерации лиц, транспортных средств, грузов, товаров и животных (далее - Технологическая схема) в морском пункте пропуска через государственную границу Российской Федерации Магадан (далее - пункт пропуска) разработана на основании постановления Правительства Российской Федерации от 20 ноября 2008 г. № 872 "Об утверждении Правил осуществления контроля в пунктах пропуска через государственную границу Российской Федерации", и в соответствии с приказом Министерства транспорта Российской Федерации от 22 декабря 2009 года № 247 "Об утверждении Типовой схемы организации пропуска через государственную границу Российской Федерации лиц, транспортных средств, грузов, товаров и животных в морских и речных (озерных) пунктах пропуска (в ред. Приказа Минтранса Российской Федерации от 3 ноября 2010 года № 239).

Настоящая технологическая схема определяет последовательность осуществления основных контрольных действий в морском пункте пропуска Магадан.

Морской пункт пропуска Магадан установлен распоряжением Правительства Российской Федерации от 30 августа 1993 года № 1551-р, в соответствии с распоряжением Правительства Российской Федерации от 20 ноября 2008 года № 1724-р имеет классификацию:

морского – по виду международного сообщения;

грузопассажирского – по характеру международного сообщения;

постоянного – по режиму работы;

многостороннего – для пересечения государственной границы Российской Федерации лицами независимо от их гражданства (подданства), в том числе лицами без гражданства, и транспортными средствами независимо от государственной принадлежности, а также для перемещения через нее грузов, товаров и животных независимо от их государственной принадлежности.

2. Контрольные действия в пункте пропуска осуществляются в отношении морских судов (далее суда), перемещаемых на них грузовых автомобилей, автобусов, легковых автомобилей, контейнеров (далее – транспортные средства) пассажиров, членов экипажа судна, водителей транспортных средств, экспедиторов и других лиц, сопровождающих транспортное средство (грузы), грузов, товаров и животных.

3. Пограничный, таможенный, санитарно-карантинный, ветеринарный, карантинный фитосанитарный контроль, (далее - государственный контроль) осуществляются в пределах пункта пропуска.

4. Государственный контроль в пункте пропуска осуществляется подразделениями органов пограничного, таможенного, санитарно-карантинного, ветеринарного, карантинного фитосанитарного (далее - государственные контрольные органы) в пределах установленных законодательством Российской Федерации полномочий

Таблица 1.

№	Виды контроля	Государственный контрольный орган
1.	Пограничный	кпп «Магадан» ПУ ФСБ России по Магаданской области 685000, г.Магадан, Магаданский морской торговый порт, административное здание, 5 этаж, теле.692-145, факс 692-208

2.	Таможенный	<p>685000 г.Магадан, ул.Шандора Шимича, 6/1, Магаданская таможня:</p> <ul style="list-style-type: none"> -начальник таможенного поста Морской порт Магадан, тел.629151; -отдел таможенного оформления и таможенного контроля таможенного поста, тел.690-210; -функциональная группа по информационно техническому обеспечению тел.690-201 <p>685000, г.Магадан, Магаданский морской торговый порт, административное здание, 1 этаж:</p> <ul style="list-style-type: none"> -отдел таможенного досмотра №1 таможенного поста Морской порт Магадан, тел.635-080; -отдел специальных таможенных процедур таможенного поста Морской порт Магадан, тел.692-130.
3.	Санитарно-карантинный	<p>Санитарно-карантинный пункт (СКП)-от отдела эпидемиологического надзора Управления Роспотребнадзора по Магаданской области</p> <p>685000 г.Магадан, Магаданский морской торговый порт, хозяйственно-бытовой блок административного здания, кабинет № 25. Телефон.692-258, 650656, 650663, факс 608210, e-mail: info@49.rosпотребнадзор.ru.</p>
4.	Карантинный фитосанитарный	<p>Отдел карантинного и фитосанитарного контроля на государственной границе РФ Управления Россельхознадзора по Магаданской области.</p> <p>685000 г.Магадан, Промышленный проезд, 7, тел.608-442, тел./факс 639-520, e-mail: rsn@maglan.ru</p> <p>Магаданский морской торговый порт, тел.634-259.</p>
5.	Ветеринарный	<p>Отдел ветеринарного контроля на государственной границе РФ Управления Россельхознадзора по Магаданской области, 685000 г.Магадан, Промышленный проезд, 7, тел.648-134, 629-957, e-mail: rsn@maglan.ru</p> <p>Магаданский морской торговый порт, тел.636-005.</p>

6.	Государственный портовый контроль	ФГУ «Администрация морского порта Магадан» (ФГУ «АМП Магадан») 685000, г.Магадан, Магаданский морской торговый порт, административное здание, 6 этаж, тел.692-337, моб.89248522215, факс 607-705, e-mail: seadm@online.magadan.su
----	-----------------------------------	--

5. Государственные контрольные органы должны принимать все возможные меры по минимизации времени проведения государственного контроля, исключению дублирующих функций и действий, а также недопущению необоснованных задержек судов, грузов, товаров и животных.

6. Обмен данными между государственными контрольными органами производится, по средствам телефонной связи, в том числе и путем информационного взаимодействия с использованием электронных средств обработки и передачи данных.

7. Очередность осуществления государственного контроля судов планируется Федеральным государственным учреждением «Администрацией морского порта Магадан» (далее - администрацией порта) согласно времени поступления от капитанов судов (судовладельцев или уполномоченных ими лиц) информации о прибытии (убытии) судна.

Количество судов, одновременно подлежащих государственному контролю, на предстоящие сутки планируется администрацией порта по согласованию с государственными контрольными органами.

В первоочередном порядке осуществляется государственный контроль следующих судов:

- терпящих аварию или бедствие, имеющих на борту больного;
- с опасными грузами;
- прибывающих по приглашению Правительства Российской Федерации;
- осуществляющих доставку уловов свежих или охлажденных водных биологических ресурсов;
- осуществляющих доставку иной продукции морского промысла;
- работающих на регулярных линиях;
- со скоропортящимися грузами.

8. Государственный контроль судов осуществляется у причалов и на рейдах, включенных в пределы пункта пропуска:

Для стоянки иностранных и российских судов заграничного плавания в период их оформления предназначены причалы №№ 1-6.

Причал № 1 предназначен только для стоянки и оформления транспортных средств, задержанных за нарушение природоохранного законодательства, и прохождения пограничного, таможенного и иных видов контроля инспекторским составом ГМИ ФСБ России.

На внутреннем рейде морского порта установлены следующие точки якорных стоянок:

№ 1, № 2, № 3, № 4, № 5, № 6, № 7, № 8 – для осуществления государственного контроля российских судов заграничного плавания;

№ 9, № 10, № 11, № 12 – для осуществления пограничного и таможенного контроля танкеров, судов с опасными грузами и судов под иностранным флагом.

На внешнем рейде морского порта установлены следующие точки якорных стоянок:

№ 13 – для карантинной якорной стоянки судов.

В зимний период навигации, в тяжелых ледовых условиях допускается стоянка судов вне точек якорных стоянок, по указанию ИГПК и согласованию с кпп «Магадан».

Место проведения государственного контроля судна определяется администрацией порта по заявке агента, по согласованию с пограничными и таможенными органами, а при необходимости с другими государственными контрольными органами в зависимости от типа и особенностей судна, технологии перевалки грузов и обслуживания пассажиров в порту, а также характеристик участков порта, в которых предполагается обработка судна и времени ожидания постановки к причалу.

Оформление судов на рейде не осуществляется при силе ветра более 14 м/с, волнении моря свыше 1 метра.

8.1. Выгрузка (погрузка) транспортных средств, грузов, товаров и животных, высадка (посадка) пассажиров, экипажей судов и других сопровождающих суда (грузы) лиц, а также допуск на судно работников порта, обеспечивающих выполнение грузовых операций, может осуществляться непосредственно после прибытия до начала осуществления пограничного и таможенного контроля судна с разрешения должностных лиц пограничного, таможенного, а при необходимости и в случаях, предусмотренных законодательством Российской Федерации, и других контрольных органов.

Выезд из пункта пропуска лиц, транспортных средств, вывоз из них грузов, товаров и животных до завершения государственного контроля запрещен.

При убытии судна выгрузка (погрузка) транспортных средств, грузов, товаров и животных, высадка (посадка) пассажиров, водителей транспортных средств и других сопровождающих транспортные средства (грузы) лиц должны быть окончены, а работники порта, обеспечивающие выполнение грузовых операций, должны покинуть судно до завершения государственного контроля.

8.2. Государственный контроль судна и членов экипажа судна на борту судна может осуществляться во время выгрузки (погрузки) транспортных средств, грузов, товаров и животных, а также высадки (посадки) пассажиров, водителей транспортных средств и других сопровождающих транспортные средства (грузы) лиц.

8.3. Решения о проведении действий предусмотренных п.8.1 настоящей Технологической схемы принимаются должностными лицами государственных контрольных органов в отношении танкеров, контейнеровозов (классифицированные в соответствии с квалификационным свидетельством), балкеров, судов типа Ро-Ро, сухогрузов, пассажирских, судов рыбопромыслового флота, ледоколов, буксиров.

В случае принятия должностными лицами государственных контрольных органов решения о запрете выгрузки (погрузки) транспортных средств, грузов, товаров и животных, высадки (посадки) пассажиров и водителей транспортных средств, экспедиторов и других сопровождающих транспортные средства (грузы) лиц, а также допуска на судно работников порта, обеспечивающих выполнение грузовых операций,

должностное лицо соответствующего государственного контрольного органа информирует администрацию порта.

9. Должностные лица таможенного органа при наличии предварительной информации, представленной в соответствии со статьей 42 Таможенного кодекса таможенного союза, принимают решение о необходимости осуществления таможенного контроля судна, транспортных средств, грузов, товаров и животных на борту судна при прибытии судна, принимая во внимание следующие условия:

документы, предусмотренные таможенным законодательством таможенного союза и таможенным законодательством Российской Федерации (далее - таможенное законодательство), поданы судовладельцем или уполномоченным им лицом, имеющим право их подписи от имени судовладельца;

отсутствует необходимость проведения таможенного досмотра (осмотра) судна, а также товаров, перемещаемых на судне, установленная в результате применения системы управления рисками;

на борту судна отсутствуют табачные изделия и алкогольные напитки (за исключением тех, которые будут потребляться на судне во время его стоянки в порту, а также находящихся в помещениях под обеспечением капитана судна), оружие (за исключением находящегося в судовом сейфе под обеспечением капитана судна), лекарственные средства, в составе которых содержатся наркотические, сильнодействующие средства, психотропные и ядовитые вещества (за исключением находящихся в судовой аптечке или в судовом сейфе под обеспечением капитана судна), а также товары, не предназначенные для выгрузки в данном порту;

на борту судна отсутствуют товары, перемещаемые членами экипажа и подлежащие обязательному письменному декларированию в установленном порядке, либо заявлена информация о постоянном пребывании всех членов экипажа на борту судна во время стоянки судна в порту.

Должностные лица таможенного органа принимают решение о необходимости осуществления таможенного контроля судна, транспортных средств, грузов, товаров и животных на борту судна при убытии судна, принимая во внимание следующие условия:

документы, предусмотренные таможенным законодательством, поданы грузовладельцем или уполномоченным им лицом, имеющим право их подписи от имени грузовладельца;

отсутствует необходимость проведения таможенного досмотра (осмотра) судна, а также товаров, перемещаемых на судне, установленная в результате применения системы управления рисками;

отсутствует необходимость снятия средств таможенной идентификации с помещений судна, где находятся табачные изделия и алкогольные напитки, оружие, лекарственные средства (если средства таможенной идентификации были наложены при прибытии);

отсутствует необходимость проведения таможенного оформления и таможенного контроля в отношении товаров, перемещаемых членами экипажа судна, пассажирами и подлежащих обязательному письменному декларированию в установленном порядке.

Должностные лица органа санитарно-карантинного контроля принимают решение о необходимости осуществления санитарно-карантинного контроля судна при прибытии судна в случае наличия санитарно-эпидемиологических оснований.

Должностные лица органов ветеринарного, карантинного фитосанитарного контроля принимают решение о необходимости осуществления соответствующих видов государственного контроля судна при прибытии судна, если оно прибывает из страны, неблагополучной в ветеринарном или фитосанитарном отношении, если на судне будет производиться контроль пассажиров и товаров (багажа пассажиров).

Должностные лица органов санитарно-карантинного, ветеринарного, карантинного фитосанитарного контроля принимают решение о необходимости осуществления соответствующих видов государственного контроля судна при убытии судна только при наличии оснований, установленных по результатам документального контроля, а в случае выявления рисков для санитарно-эпидемиологического, ветеринарного или фитосанитарного благополучия и выездного контроля с целью их минимизации и (или) ликвидации (далее - предварительные контрольные действия), для осуществления дополнительных контрольных действий в отношении определенных судов, членов экипажа судов, пассажиров, грузов, товаров и животных.

О решении не проводить государственный контроль на борту судна должностные лица таможенного органа, а также органов санитарно-карантинного, ветеринарного, карантинного фитосанитарного контроля уведомляют администрацию порта в виде распорядительной резолюции на заявке поданной администрацией порта.

Администрация порта информирует о решении указанных государственных контрольных органов пограничный орган, а также капитана судна (судовладельца или уполномоченное им лицо).

9.1 В случае если основания для участия в государственном контроле лиц, транспортных средств, грузов, товаров и животных у должностных лиц государственных контрольных органов отсутствуют, контрольные действия, предусмотренные для соответствующего государственного контрольного органа пунктами 20 - 22 и 23 - 25 настоящей Технологической схемы, не осуществляются

10. Государственный контроль членов экипажа судов, как правило, осуществляется на борту судна.

Допускается осуществление государственного контроля лиц, не входящих в состав экипажа морского судна на борту судна по решению должностных лиц пограничного и таможенного органов на основании письменного обращения капитана судна (судовладельца или уполномоченного им лица).

11. Государственный контроль перемещаемых на судах транспортных средств, как правило, осуществляется на специально оборудованных площадках, эстакадах и других сооружениях.

12. Государственный контроль грузов, товаров и животных, перед их погрузкой или после их выгрузки осуществляется в специально оборудованных помещениях, на площадках, эстакадах и других сооружениях, в том числе оснащенных оборудованием для погрузочно-разгрузочных работ в пределах территории пункта пропуска.

Допускается осуществление государственного контроля грузов и товаров на борту судна и на рейдах.

13. Осмотр (досмотр) транспортных средств, грузов, товаров и животных проводится однократно в специально оборудованной зоне пункта пропуска должностными лицами Магаданской таможни и кпп

«Магадан» с участием, при необходимости, представителей других государственных контрольных органов. При проведении таможенного контроля товаров, перемещаемых через таможенную границу и подлежащих контролю другими контролирующими государственными органами, таможенные органы обеспечивают общую координацию таких действий, и их одновременное проведение в соответствии с положениями статьи 103 Таможенного кодекса таможенного союза» (далее по тексту ТК ТС).

При наличии риска возникновения чрезвычайных ситуаций в области санитарно-эпидемиологического благополучия населения проводятся предварительные действия по санитарно-карантинному контролю.

14. При необходимости проведения лоцманской проводки (ледокольной проводки, буксировки судов или осуществления иных операций с использованием вспомогательных судов) лоцманские суда (ледоколы, буксиры, иные вспомогательные суда) осматриваются должностными лицами пограничного органа при убытии на лоцманскую проводку (ледокольную проводку, буксировку, осуществление иных операций) и при прибытии обратно.

Списки экипажей лоцманских судов (ледоколов, буксиров, иных вспомогательных судов) представляются должностному лицу пограничного органа.

Пропуск работников порта на борт российских судов осуществляется при наличии списка бригады и установленного пропуска в пункт пропуска, а на иностранные суда - по пропускам, выдаваемым кпп «Магадан».

15. Средства и методы, используемые государственными контрольными органами при осуществлении государственного контроля, а также порядок их применения определены таможенным законодательством, Постановлением Правительства Российской Федерации от 2 февраля 2005 г. N 50 "О порядке применения средств и методов контроля при осуществлении пропуска лиц, транспортных средств, грузов, товаров и животных через государственную границу Российской Федерации" (Собрание законодательства Российской Федерации, 2005, N 6, ст. 462, 2010, № 32, ст.4342) и нормативными правовыми актами соответствующих федеральных органов исполнительной власти

16. Продолжительность государственного контроля судов заграничного плавания, экипажа и товаров, грузов, перемещаемых на таких судах, не должна превышать значения, указанные в таблице 2.

Таблица 2.

Тип судна	Дедвейт (т)		
	до 3000	3001 -5000	Более 5000
Грузовые суда	2,0	2,5	3,0
Рыбопромысловые суда	3,0	3,0	3,0

При наличии на борту судна лиц, не являющихся членами экипажа судна, время оформления может быть увеличено на время, необходимое для осуществления государственного контроля в отношении этих лиц, и товаров, перемещаемых ими в багаже.

Государственный контрольный орган, исходя из объективной необходимости, может увеличить время, требуемое для проведения контроля. О превышении установленных нормативов времени оформления администрация порта (капитан порта) имеет право получить информацию от пограничного или таможенного органа о причинах такого превышения.

16. Общий распорядок работы пункта пропуска с 09.00 до 18.00 ежедневно (здесь и далее время Магаданское), за исключением:

 работа с пассажирскими круизными судами осуществляется ежедневно, круглосуточно (с предварительным согласованием ГКО);

 работа с судами, заходящими по форс-мажорным обстоятельствам, осуществляется ежедневно, круглосуточно;

 работа с российскими рыбопромысловыми судами осуществляется ежедневно, круглосуточно (технологический перерыв с 08.00 до 09.00, с 20.00 до 21.00).

17. Члены комиссии, закончившие выполнение своих функций на борту судна, вправе покинуть судно до окончания работы комиссии. О завершении своей работы и убытии с борта судна они обязаны поставить в известность должностное лицо пограничного органа.

17.1. Контроль за соблюдением правил посещения судна в период государственного контроля на нем, а также установление дополнительных режимных ограничений осуществляет пограничный орган.

17.2. В случае вынужденного захода иностранных судов, иностранных военных кораблей и других государственных судов, эксплуатируемых в некоммерческих целях, на территорию Российской Федерации, осуществляемые в силу следующих чрезвычайных обстоятельств:

- несчастного случая;
- аварии или стихийного бедствия, угрожающего безопасности иностранного судна, иностранного военного корабля или другого государственного судна, эксплуатируемого в некоммерческих целях;
- сильного шторма, ледохода или ледовых условий, угрожающих безопасности иностранного судна, иностранного военного корабля или другого государственного судна, эксплуатируемого в некоммерческих целях;
- буксировки поврежденного иностранного судна, иностранного военного корабля или другого государственного судна, эксплуатируемого в некоммерческих целях;
- доставки спасенных людей;
- оказания срочной медицинской помощи члену экипажа,

в соответствии со ст. 9 Федерального закона Российской Федерации «О Государственной границе Российской Федерации» судовладелец (капитан судна) обязан немедленно сообщить об этом администрации порта, которая в свою очередь оповещает органы пограничного контроля. Администрация порта также информирует таможенные органы.

18. Транспортные средства, (автомобиль, суда портофлота) необходимые для доставки комиссии на судно, выделяются агентствующими компаниями и находятся у судна заграничного следования в распоряжении комиссии до полного окончания работ по его оформлению. В случае оформления судна в точке якорной стоянки порта доставка членов комиссии осуществляется судами портофлота, имеющих разрешение капитана

порта на плавание в акватории порта при наличии достаточного количества спасательных средств.

II. Последовательность осуществления государственными контрольными органами основных контрольных действий при государственном контроле лиц, транспортных средств, грузов, товаров и животных, прибывающих на территорию Российской Федерации

19. Действия по организации государственного контроля лиц, транспортных средств, грузов, товаров и животных, прибывающих на территорию Российской Федерации, осуществляются в следующей последовательности:

1) предварительная заявка на прибытие судна подается капитаном судна (судовладельцем или уполномоченным им лицом) в администрацию порта по модулю «Регистрация захода и отхода судов в морских портах Российской Федерации» (далее по тексту модуль), по электронной почте, в порядке, установленном правилами ведения модуля. Предварительная заявка на прибытие судна передается за 72 часа, подтверждается за 24 часа, а также на фактический приход судна. При длительности перехода менее 72 часов до выхода судна из порта убытия.

Предварительная заявка на прибытие судна соответствует предварительной информации о заходе судна и содержит сведения, предусмотренные пунктом 48 Общих правил плавания и стоянки судов в морских портах Российской Федерации и на подходах к ним, утвержденных Приказом Министерства транспорта Российской Федерации от 20 августа 2009 г. N 140 (зарегистрирован Минюстом России 24 сентября 2009 г., регистрационный N 14863), с изменениями, внесенными Приказом Минтранса России от 22 марта 2010 г. N 69 (зарегистрирован Минюстом России 29 апреля 2010 г., регистрационный N 17054).

2) передача администрацией порта (капитаном порта) предварительной заявки на прибытие судна в государственные контрольные органы.

3) информирование администрацией порта капитана судна (судовладельца или уполномоченного им лица) о месте стоянки судна.

4) уведомление администрацией порта государственных контрольных органов о времени прибытия судна и месте его стоянки за 4 часа до предполагаемого прибытия судна;

5) передача судовладельцем или уполномоченным им лицом в таможенный орган предварительной информации в соответствии с таможенным законодательством;

6) передача капитаном судна (судовладельцем или уполномоченным им лицом) должностному лицу таможенного органа документов, предусмотренных таможенным законодательством, а также документов, необходимых для осуществления санитарно-карантинного, ветеринарного, карантинного фитосанитарного контроля грузов, товаров и животных;

7) принятие решения должностными лицами таможенного органа и органов санитарно-карантинного, ветеринарного, карантинного фитосанитарного контроля о необходимости участия в государственном контроле судна при прибытии судна.

Данное решение принимается на основании сведений, содержащихся в предварительной заявке на прибытие судна, а также предварительной информации, переданной в таможенный орган.

О принятом решении должностные лица соответствующих государственных контрольных органов в письменной форме уведомляют судовладельца или уполномоченное им лицо и администрацию порта за 1 час до прибытия судна в порт.

Администрация порта передает поступившую от государственных контрольных органов информацию в пограничный орган.

8) Доставка судовладельцем (уполномоченным им лицом) на судно должностных лиц заинтересованных государственных контрольных органов, принявших решение проводить государственный контроль на борту судна.

20. Действия по государственному контролю судна, членов экипажа судна, транспортных средств, грузов, товаров и животных на борту судна осуществляются в следующей последовательности:

1) действия по санитарно-карантинному контролю в отношении членов экипажа и транспортного средства:

оценка и анализ предварительно переданной информации о санитарно-эпидемиологической обстановке на судне;

проверка медико-санитарной документации судна;

принятие решения о необходимости проведения санитарного досмотра транспортного средства (пищеблока, систем водоснабжения, сбора и удаления всех видов отходов), а также досмотра на наличие носителей и переносчиков инфекции (грызунов, комаров) или следов их пребывания;

медицинский осмотр (опрос, термометрия);

введение плана оперативных мероприятий на случай выявления больного, подозрительных на заражение особо опасным инфекционным заболеванием лиц;

информирование должностного лица пограничного органа о возможности пропуска судна и членов экипажа судна через государственную границу Российской Федерации;

2) действия по пограничному контролю судна и членов экипажа судна:

опрос капитана судна;

проверка записи в судовом журнале о досмотре судна экипажем (только на судах под Государственным флагом Российской Федерации);

проверка документов, принятие решения о пропуске через государственную границу Российской Федерации членов экипажа судна;

информирование капитана судна о членах экипажа судна, которым сход на берег не разрешен;

3) проверка должностными лицами таможенного органа соответствующих документов и принятие решения о возможности пропуска транспортных средств, грузов, товаров и животных через государственную границу Российской Федерации или о целесообразности проведения осмотра (досмотра) транспортных средств, грузов, товаров и животных;

4) действия по таможенному контролю судна, товаров, перемещаемых на судне и используемых в качестве судовых припасов, и личных вещей членов экипажа судна:

проверка достоверности сведений, содержащихся в документах;

наложение средств таможенной идентификации на помещения, в которых находятся табачные изделия и алкогольные напитки (за исключением помещений, в которых находятся табачные изделия и алкогольные напитки, которые будут потребляться на судне во время его стоянки в порту), оружие, лекарственные средства (за исключением находящихся в судовой аптечке или в судовом сейфе под обеспечением капитана судна), товары, не предназначенные для выгрузки в данном порту;

5) совместный осмотр (досмотр) помещений судна, товаров, перемещаемых на судне и используемых в качестве судовых припасов, и личных вещей членов экипажа судна должностными лицами заинтересованных государственных контрольных органов.

6) принятие решения должностными лицами государственных контрольных органов о пропуске судна, товаров, перемещаемых на судне и используемых в качестве судовых припасов, и личных вещей членов экипажа через государственную границу Российской Федерации;

7) информирование капитана судна (судовладельца или уполномоченного им лица) должностными лицами пограничного и таможенного органов о принятом решении в отношении судна, членов экипажа судна, товаров, перемещаемых на судне и используемых в качестве судовых припасов, и личных вещей членов экипажа;

8) передача капитану судна (судовладельцу или уполномоченному им лицу) документов, оформленных в соответствии с законодательством Российской Федерации.

21. Действия по государственному контролю прибывших на судах товаров, грузов и животных, а также экспедиторов и других лиц, сопровождающих транспортные средства (грузы) осуществляются в следующей последовательности:

1) проверка должностными лицами пограничного органа документов у экспедиторов и других лиц, сопровождающих грузы, товары и животных, принятие решения о пропуске указанных лиц через государственную границу Российской Федерации;

2) осмотр прибывших на судах транспортных средств должностными лицами пограничного органа;

3) действия по санитарно-карантинному, ветеринарному, карантинному фитосанитарному контролю в отношении грузов, товаров и животных, подлежащих указанным видам контроля;

4) проверка должностными лицами таможенного органа достоверности заявленных таможенному органу сведений, содержащихся в документах, и осуществление других действий по таможенному контролю в отношении прибывших на судах транспортных средств, грузов, товаров и животных в соответствии с таможенным законодательством;

5) совместный осмотр (досмотр) прибывших на судах транспортных средств, грузов, товаров и животных должностными лицами заинтересованных государственных контрольных органов и при необходимости отбор проб (образцов) для исследования;

5) принятие решения должностными лицами государственных контрольных органов о пропуске прибывших на судах транспортных средств, грузов, товаров и животных через государственную границу;

б) информирование грузовладельца или уполномоченного им лица должностным лицом таможенного органа о принятом решении в отношении прибывших на судах транспортных средств, грузов, товаров и животных;

7) передача грузовладельцу или уполномоченному им лицу документов, оформленных в соответствии с законодательством Российской Федерации.

22. Действия по государственному контролю пассажиров и товаров (багажа пассажиров) осуществляется в следующей последовательности:

1) действия по санитарно-карантинному контролю пассажиров при наличии соответствующих санитарно-эпидемиологических оснований:

проверка медико-санитарных документов и журналов регистрации обращений за медицинской помощью;

принятие решения о необходимости проведения санитарного досмотра транспортного средства (пищеблока, систем водоснабжения, сбора и удаления всех видов отходов), а также досмотра на наличие носителей и переносчиков инфекции (грызунов, комаров) или следов их пребывания;

медицинский осмотр (опрос, термометрия);

введение плана оперативных мероприятий на случай выявления больного, подозрительных на заражение особо опасным инфекционным заболеванием лиц;

информирование должностного лица пограничного органа о возможности пропуска пассажиров через государственную границу Российской Федерации;

2) проверка должностными лицами пограничного органа документов у пассажиров, принятие решения о пропуске пассажиров через государственную границу Российской Федерации;

3) проверка должностными лицами органов санитарно-карантинного, ветеринарного, карантинного фитосанитарного контроля документов и багажа пассажиров (при необходимости и наличии в багаже пассажиров товаров, подлежащих указанным видам контроля).

4) проверка должностными лицами таможенного органа документов и багажа пассажиров на соответствие требованиям таможенного законодательства;

5) принятие решения должностными лицами государственных контрольных органов о пропуске товаров (багажа пассажиров) через государственную границу Российской Федерации.

III. Последовательность осуществления государственными контрольными органами основных контрольных действий при государственном контроле лиц, транспортных средств, грузов, товаров и животных, убывающих с территории Российской Федерации

23. Действия по организации государственного контроля лиц, транспортных средств, грузов, товаров и животных, убывающих с территории Российской Федерации, осуществляются в следующей последовательности:

1) подача предварительной заявки на убытие судна капитаном судна (судовладельцем или уполномоченным им лицом) в администрацию порта (капитану порта).

Предварительная заявка на убытие судна передается не позднее чем за 24 часа до и уточняется за 4 часа до планируемого времени начала государственного контроля, а при длительности стоянки судна в порту менее 24 часов после прибытия судна - за 4 часа до планируемого времени убытия судна.

Предварительная заявка на убытие судна должна содержать сведения, соответствующие информации о выходе судна, указанной в общей декларации судна, предусмотренной пунктом 66 Общих правил плавания и стоянки судов в морских портах Российской Федерации и на подходах к ним, утвержденных Приказом Министерства транспорта Российской Федерации от 20 августа 2009 г. N 140 (зарегистрирован Минюстом России 24 сентября 2009 г., регистрационный N 14863), с изменениями, внесенными Приказом Минтранса России от 22 марта 2010 г. N 69 (зарегистрирован Минюстом России 29 апреля 2010 г., регистрационный N 17054);

2) передача администрацией порта (капитаном порта) предварительной заявки на убытие судна в государственные контрольные органы.

Предварительная заявка на убытие судна передается администрацией порта в течение 1 часа после получения, а при длительности стоянки судна в порту менее 24 часов после прибытия судна - незамедлительно после получения;

3) уведомление администрацией порта (капитаном порта) государственных контрольных органов о времени убытия судна и месте его стоянки;

4) представление капитаном судна (судовладельцем или уполномоченным им лицом) в пограничный орган для предварительной проверки судовой роли не позднее, чем за 2 часа до планируемого времени начала пограничного контроля;

5) передача грузовладельцем или уполномоченным им лицом в таможенный орган предварительной информации в соответствии с таможенным законодательством;

6) принятие решения должностными лицами таможенного органа и органов санитарно-карантинного, ветеринарного, карантинного фитосанитарного контроля о необходимости участия в государственном контроле судна при убытии судна.

Данное решение принимается на основании сведений, содержащихся в предварительной заявке на убытие судна, а также предварительной информации, переданной в таможенный орган.

О принятом решении должностные лица соответствующих государственных контрольных органов в письменной форме уведомляют судовладельца или уполномоченное им лицо и администрацию порта за 2 часа до планируемого времени убытия судна из порта.

Администрация порта передает поступившую от государственных контрольных органов информацию в пограничный орган.

7) передача грузовладельцем или уполномоченным им лицом должностным лицам таможенного органа, а также органов санитарно-карантинного, ветеринарного, карантинного фитосанитарного контроля документов, необходимых для осуществления соответствующего вида государственного контроля;

8) доставка судовладельцем (уполномоченным им лицом) на судно должностных лиц заинтересованных государственных контрольных органов, принявших решение проводить государственный контроль на борту судна.

24. Действия по государственному контролю убывающих на судах грузов, товаров и животных, а также экспедиторов и других лиц, сопровождающих транспортные средства (грузы), осуществляются в следующей последовательности:

1) проверка должностными лицами органов санитарно-карантинного, ветеринарного, карантинного фитосанитарного контроля соответствующих документов, письменное информирование должностного лица таможенного органа о возможности пропуска транспортных средств, грузов, товаров и животных через государственную границу Российской Федерации или о целесообразности проведения осмотра (досмотра) грузов, товаров и животных.

2) проверка должностными лицами таможенного органа полноты заявленных таможенному органу сведений, содержащихся в документах, и осуществление других действий по таможенному контролю в отношении транспортных средств, убывающих на судах грузов, товаров и животных в соответствии с таможенным законодательством. Прохождение ветеринарного или фитосанитарного контроля подтверждается наличием ветеринарного или фитосанитарного сертификата (соответственно) и уведомлением, выданным должностным лицом Россельхознадзора;

3) совместный осмотр (досмотр) убывающих на судах транспортных средств, грузов, товаров и животных таможенными и пограничными органами с участием при необходимости представителей соответствующих государственных контрольных органов;

4) принятие решения должностными лицами государственных контрольных органов о пропуске убывающих на судах транспортных средств, грузов, товаров и животных через государственную границу Российской Федерации;

5) информирование грузовладельца или уполномоченного им лица должностным лицом таможенного органа о принятом решении в отношении убывающих на судах грузов, товаров и животных;

6) передача грузовладельцу или уполномоченному им лицу документов, оформленных в соответствии с законодательством Российской Федерации;

7) проверка должностными лицами пограничного органа документов у экспедиторов и других сопровождающих транспортные средства (грузы) лиц, принятие решения о пропуске указанных лиц через государственную границу Российской Федерации.

25. Действия по государственному контролю пассажиров и товаров (багажа пассажиров) осуществляются в следующей последовательности:

1) действия по санитарно-карантинному контролю при наличии соответствующих санитарно-эпидемиологических оснований:

оценка и анализ информации о санитарно-эпидемиологической обстановке на судне;

проверка медико-санитарной документации судна, медицинского пункта;

медицинский осмотр (опрос, термометрия);

введение плана оперативных мероприятий в случае выявления больного, подозрительных на заражение особо опасным инфекционным заболеванием лиц;

2) проверка должностными лицами органов санитарно-карантинного, ветеринарного, карантинного фитосанитарного контроля документов и багажа пассажиров (при необходимости и наличии в багаже пассажиров товаров, подлежащих указанным видам государственного контроля);

3) проверка должностными лицами таможенного органа документов и багажа пассажиров на соответствие требованиям таможенного законодательства.

4) принятие решения должностными лицами государственных контрольных органов о пропуске товаров (багажа пассажиров) через государственную границу Российской Федерации;

5) проверка должностными лицами пограничного органа документов у пассажиров, принятие решения о пропуске пассажиров через государственную границу Российской Федерации;

26. Действия по государственному контролю судна, товаров и членов экипажа судна на борту судна осуществляются в следующей последовательности:

1) проведение предварительных контрольных действий по санитарно-карантинному, ветеринарному, карантинному фитосанитарному контролю и информирование должностного лица пограничного органа о возможности пропуска судна и членов экипажа судна через государственную границу Российской Федерации;

2) передача капитаном судна (судовладельцем или уполномоченным им лицом) должностным лицам пограничного и таможенного органов, а также органов санитарно-карантинного, ветеринарного, карантинного фитосанитарного контроля соответствующих документов, необходимых для осуществления соответствующего вида контроля;

3) проверка должностными лицами органов санитарно-карантинного, ветеринарного, карантинного фитосанитарного контроля соответствующих документов и информирование должностного лица таможенного органа о возможности пропуска судна, товаров, перемещаемых на судне и используемых в качестве судовых припасов, и личных вещей членов экипажа судна через государственную границу Российской Федерации или целесообразности проведения осмотра (досмотра) судна и указанных товаров;

4) действия по таможенному контролю в отношении судна, а также товаров, перемещаемых на судне и используемых в качестве судовых припасов, и личных вещей членов экипажа судна:

проверка достоверности заявленных таможенному органу сведений, содержащихся в документах, и осуществление таможенного контроля в отношении судна и товаров в соответствии с таможенным законодательством;

проверка средств таможенной идентификации (пломб, печатей и т.п.), наложенных при прибытии судна, и при необходимости их снятие;

проверка наличия на судне судового снаряжения, судовых припасов и судовых запасных частей, заявленных при прибытии судна и использованных во время стоянки судна в порту, и их соответствия записям в декларации о судовых припасах, журналах материального учета и других судовых документах;

проверка соответствия фактического количества погруженных судовых запасных частей, судовых припасов и судового снаряжения заявленному в декларации о судовых припасах, журналах материального учета и других судовых документах;

5) действия по пограничному контролю судна и членов экипажа судна:

опрос капитана судна;

проверка записи в судовом журнале о досмотре судна экипажем (только на судах под Государственным флагом Российской Федерации);

проверка документов, принятие решения о пропуске членов экипажа судна через государственную границу Российской Федерации;

6) совместный осмотр (досмотр) помещений судна, также товаров, перемещаемых на судне и используемых в качестве судовых припасов, и личных вещей членов экипажа судна должностными лицами заинтересованных государственных контрольных органов;

7) принятие решения должностными лицами государственных контрольных органов о пропуске судна, товаров, перемещаемых на судне и используемых в качестве судовых припасов, и личных вещей членов экипажа судна через государственную границу Российской Федерации;

8) информирование капитана судна (судовладельца или уполномоченного им лица) должностными лицами пограничного и таможенного органов о принятом решении в отношении судна, членов экипажа судна, товаров, перемещаемых на судне и используемых в качестве судовых припасов, и личных вещей членов экипажа судна;

9) передача капитану судна (судовладельцу или уполномоченному им лицу) документов, оформленных в соответствии с законодательством Российской Федерации.

27. В случае если при осуществлении государственного контроля на борту судна установлено несоблюдение капитаном судна (судовладельцем или уполномоченным им лицом) требований нормативных правовых актов Российской Федерации, регулирующих вопросы осуществления государственного контроля в пункте пропуска Магадан, вследствие которого завершение государственного контроля лиц, транспортных средств и товаров невозможно, работа должностных лиц государственных контрольных органов прекращается, о чем информируется администрация порта (капитан порта).

По факту прекращения оформления отхода судна без принятия решения о возможности пропуска судна через государственную границу Российской Федерации, должностное лицо государственного контрольного органа, принявшее такое решение, составляет акт, в котором указывает причины прекращения оформления отхода судна. Копия акта вручается каждому государственному контрольному органу, и капитану судна.

После устранения причин, препятствующих работе должностных лиц государственных контрольных органов на судне, капитан судна (судовладелец или судовой агент) повторно подает заявку на убытие судна в администрацию порта и все другие государственные контрольные органы.

Допускается не более одного переноса работы должностных лиц государственных контрольных органов на судне на одном судне за одни сутки.

При невозможности убытия прошедшего государственный контроль судна от места осуществления государственного контроля в течение 2 часов в летнее время, а в условиях зимней навигации и сложной ледовой обстановки в течение 6 часов (кроме судов, включенных в состав каравана) должностными лицами государственных контрольных органов принимается решение об аннулировании ранее принятых решений о пропуске судна, членов экипажа судна, товаров, перемещаемых на судне и используемых в качестве судовых припасов, личных вещей членов экипажа судна через государственную границу Российской Федерации, о чем информируется администрация порта (капитан порта).

После устранения причин, препятствующих убытию судна за государственную границу Российской Федерации, капитан судна (судовладелец или уполномоченное им лицо) повторно подает заявку на убытие судна в администрацию порта (капитану порта)

IV. Особенности осуществления государственными контрольными органами основных контрольных действий при государственном контроле отдельных категорий лиц, транспортных средств, грузов, товаров и животных

28. Основные контрольные действия при государственном контроле судов рыбопромыслового флота, а также уловов водных биологических ресурсов и произведенной из них рыбной и иной продукции осуществляются в последовательности, установленной настоящей технологической схемой, и в соответствии с Постановлениями Правительства Российской Федерации от 19 марта 2008 г. N 184 "О порядке оформления судов рыбопромыслового флота, уловов водных биологических ресурсов и продуктов их переработки и государственного контроля в морских портах в Российской Федерации" (Собрание законодательства Российской Федерации, 2008, N 13, ст. 1300; N 25, ст. 2979) и от 24 декабря 2008 г. N 990 "О ввозе (вывозе) на таможенную территорию Российской Федерации уловов водных биологических ресурсов, добытых (выловленных) при осуществлении промышленного рыболовства во внутренних морских водах Российской Федерации, в территориальном море Российской Федерации, на континентальном шельфе Российской Федерации, в исключительной экономической зоне Российской Федерации, и произведенной из них рыбной и иной продукции" (Собрание законодательства Российской Федерации, 2009, N 2, ст. 204).

В отношении рыбопромысловых судов и продукции морского промысла осуществляется, пограничный, таможенный, санитарно-карантинный и ветеринарный контроль. Осуществление иных видов государственного контроля в отношении рыболовецких судов и продукции морского промысла не допускается.

Оформление и государственный контроль судов, выходящих на промысел в исключительную экономическую зону Российской Федерации и на континентальный шельф Российской Федерации без захода в иностранные порты, осуществляются комиссией, в состав которой входят представители портовых властей и пограничных органов.

Оформление и государственный контроль судов и продукции морского промысла, добытой (выловленной) в исключительной экономической зоне Российской Федерации и на континентальном шельфе Российской Федерации, при ввозе (вывозе) на таможенную территорию Российской Федерации:

без выгрузки на сухопутную территорию Российской Федерации -осуществляются комиссией, в состав которой входят представители таможенных и пограничных органов;

при доставке с целью переработки или реализации на территории Российской Федерации - осуществляются комиссией, в состав которой входят представители портовых властей, санитарно-карантинных и пограничных органов.

Оформление и государственный контроль судов при их заходе (выходе) в морской порт и продукции морского промысла, добытой (выловленной) в районах действия международных договоров Российской Федерации, в исключительных экономических зонах иностранных государств и в открытой части Мирового океана, при ввозе на

таможенную территорию Российской Федерации осуществляются комиссией, в состав которой входят представители портовых властей, санитарно-карантинных, ветеринарных, таможенных и пограничных органов.

Отсчет времени ожидания оформления и государственного контроля судов и продукции морского промысла определяется по фактическому времени постановки судна к причалу или на якорную стоянку на рейде морского порта.

Время ожидания не должно превышать 3 часов.

Время оформления не должно превышать 3 часов.

Рыбопромысловые суда, осуществляющие доставку в морские порты продукции морского промысла, оформляются в первоочередном порядке.

Преимущественным правом первоочередности при оформлении и государственном контроле судов пользуются суда с уловом свежих или охлажденных водных биологических ресурсов. Решение о предоставлении права первоочередного оформления и государственного контроля принимается администрация порта (капитан порта).

В случае фактического превышения времени ожидания, оформления и государственного контроля судна и продукции морского промысла администрацией судна составляется акт (Приложение № 9) с указанием конкретных причин задержки.

В случае фактического превышения времени ожидания, оформления и государственного контроля судна и продукции морского промысла по вине администрации порта, судовладельца, агентирующей компании комиссией ГКО составляется акт с указанием конкретных причин задержки. (Приложение № 24)

Предварительная заявка на прибытие (убытие) судна рыбопромыслового флота подается по форме, утвержденной Приказом Федерального агентства по рыболовству от 7 июля 2008 г. N 18 "Об утверждении формы заявки на заход (выход) судов рыбопромыслового флота в/из/ морские порты в Российской Федерации" (зарегистрирован Минюстом России 18 июля 2008г., регистрационный N 12011).

29. Основные контрольные действия при государственном контроле круизных судов, паромов, имеющих разрешения на пассажирские перевозки, и следующих на них пассажиров осуществляются в последовательности, установленной настоящей Типовой схемой.

Капитан судна (судовладелец или уполномоченное им лицо) за 72 часа до прибытия судна в российский порт или с выходом из последнего порта передает в пограничный орган списки пассажиров, прибывающих в туристических целях, и групповую туристическую программу.

30. Основные контрольные действия при государственном контроле наливных судов, следующих на них лиц и товаров (кроме экспортных наливных грузов) осуществляются в последовательности, установленной настоящей Типовой схемой.

Контрольные действия по таможенному контролю экспортных наливных грузов, перемещаемых через государственную границу Российской Федерации, осуществляются в специально оборудованном для осуществления таможенного контроля помещении - узле учета (при его наличии).

31. Контрольные действия по осмотру (досмотру) судов, работающих на международных линиях и осуществляющих не менее одного ежедневного судозахода в морской порт Российской Федерации, а также товаров, перемещаемых на них и

используемых в качестве судовых припасов, и личных вещей членов экипажа таких судов осуществляются в случаях смены экипажа судна и (или) пополнения судовых припасов.

**ПОСЛЕДОВАТЕЛЬНОСТЬ
ОСУЩЕСТВЛЕНИЯ ГОСУДАРСТВЕННЫМИ КОНТРОЛЬНЫМИ ОРГАНАМИ
ОСНОВНЫХ КОНТРОЛЬНЫХ ДЕЙСТВИЙ ПРИ КОНТРОЛЕ ЛИЦ,
ТРАНСПОРТНЫХ СРЕДСТВ, ГРУЗОВ, ТОВАРОВ И ЖИВОТНЫХ,
ПРИБЫВАЮЩИХ НА ТЕРРИТОРИЮ РОССИЙСКОЙ ФЕДЕРАЦИИ**

Схема 1. Действия по организации государственного контроля

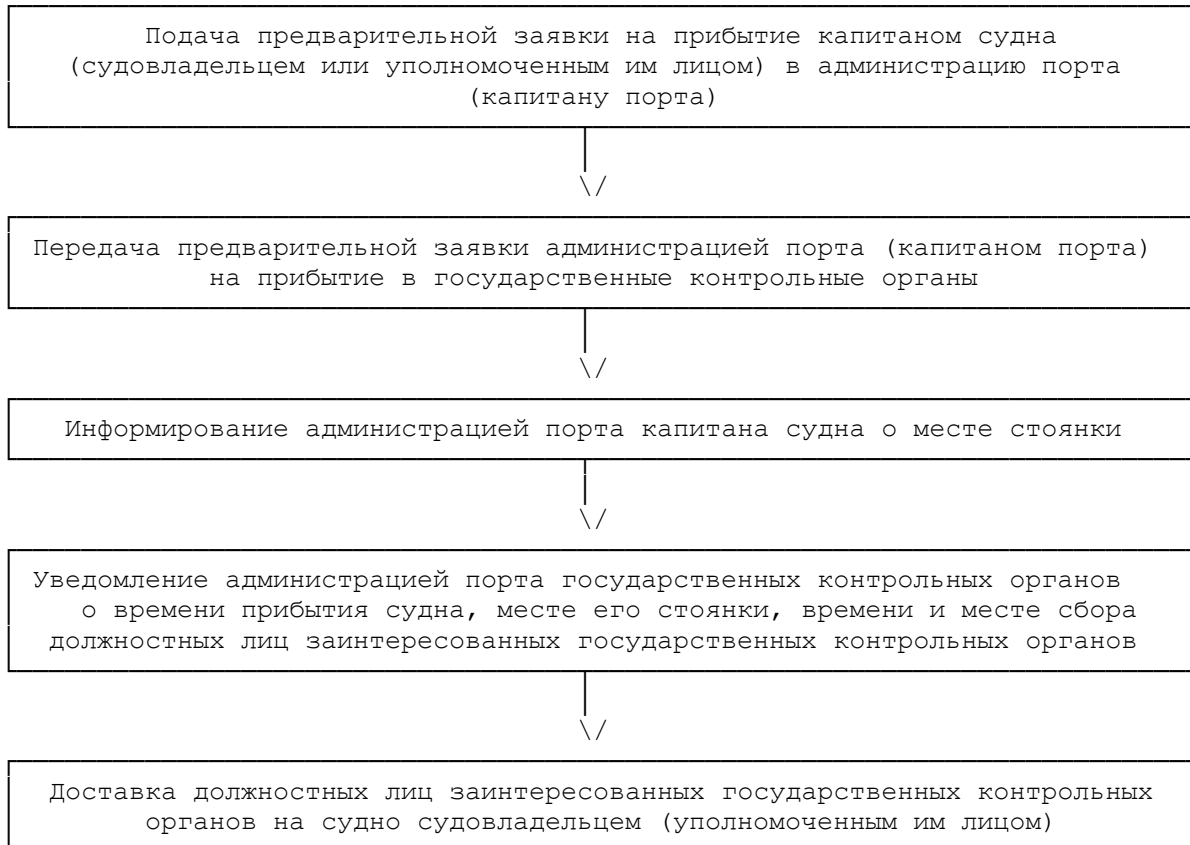
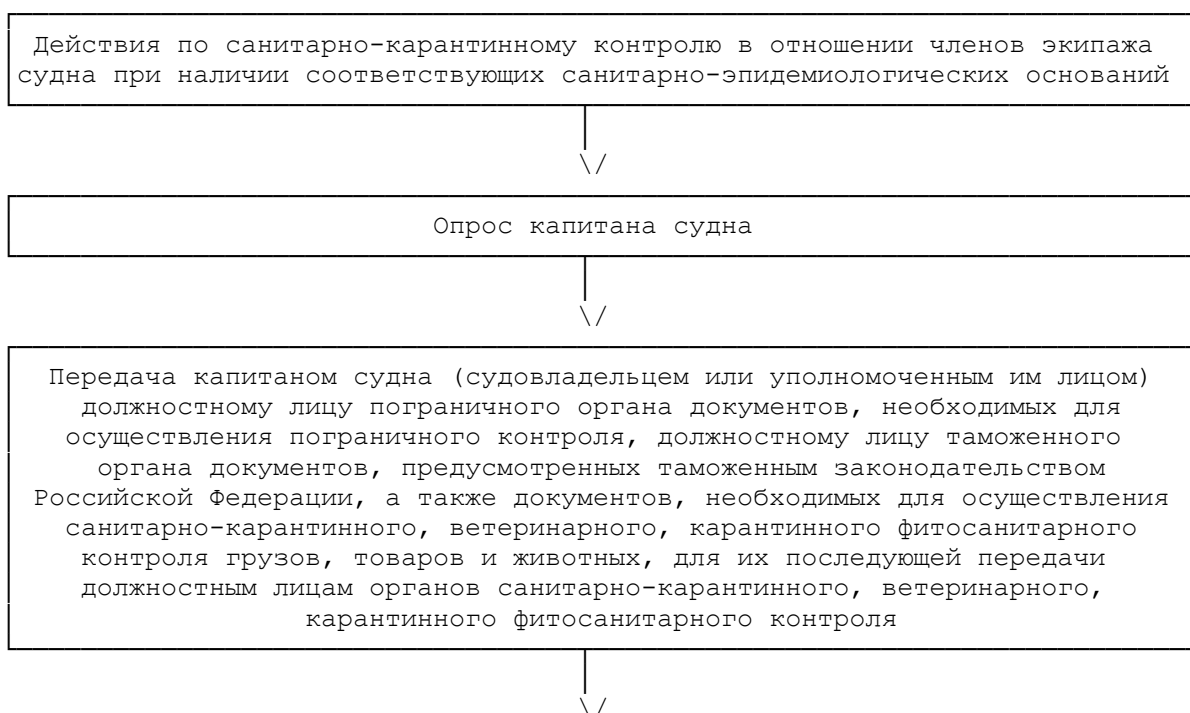


Схема 2. Действия по государственному контролю судна, членов экипажа судна, грузов, товаров и животных на борту судна



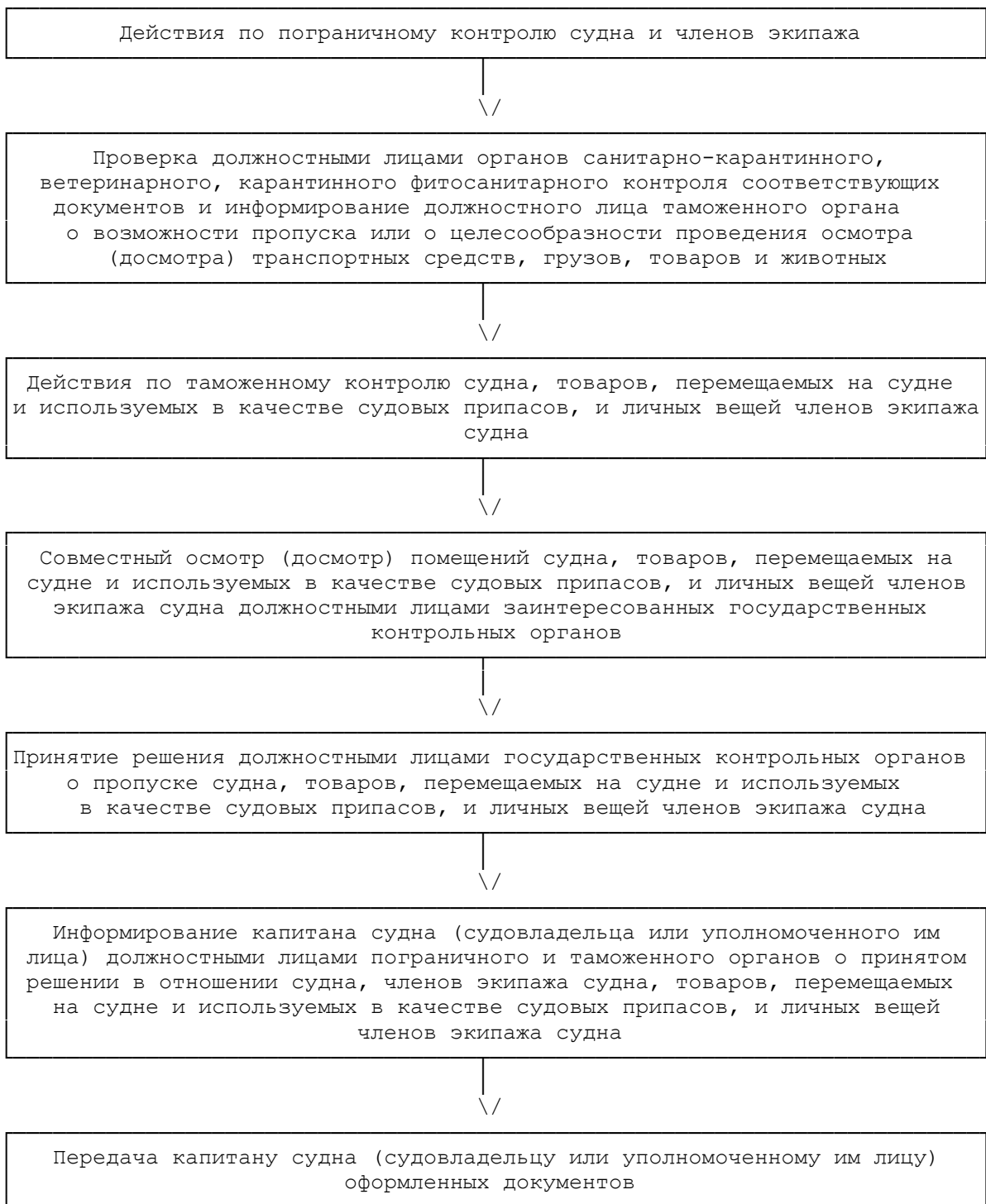
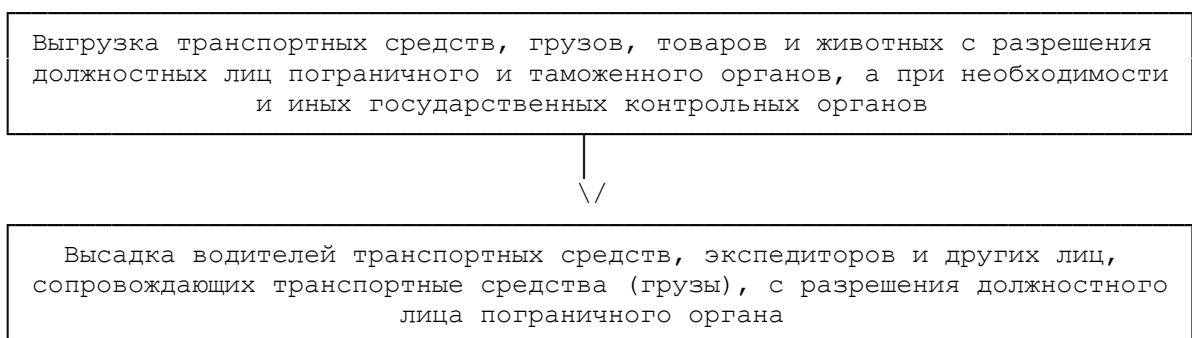


Схема 3. Действия по государственному контролю прибывших на судах транспортных средств, грузов, товаров и животных, а также водителей транспортных средств, экспедиторов и других лиц, сопровождающих транспортные средства, грузы, товары и животных



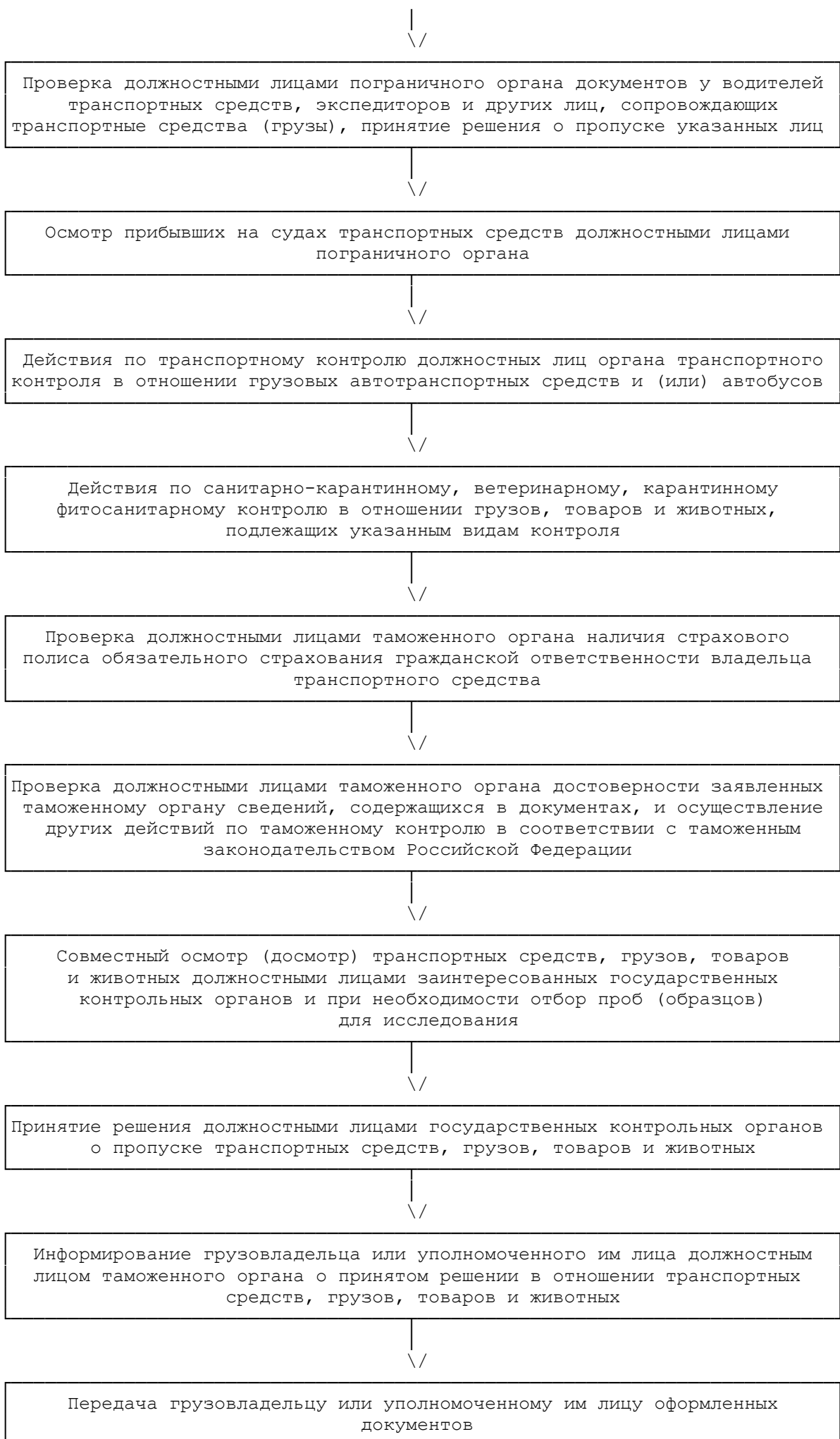
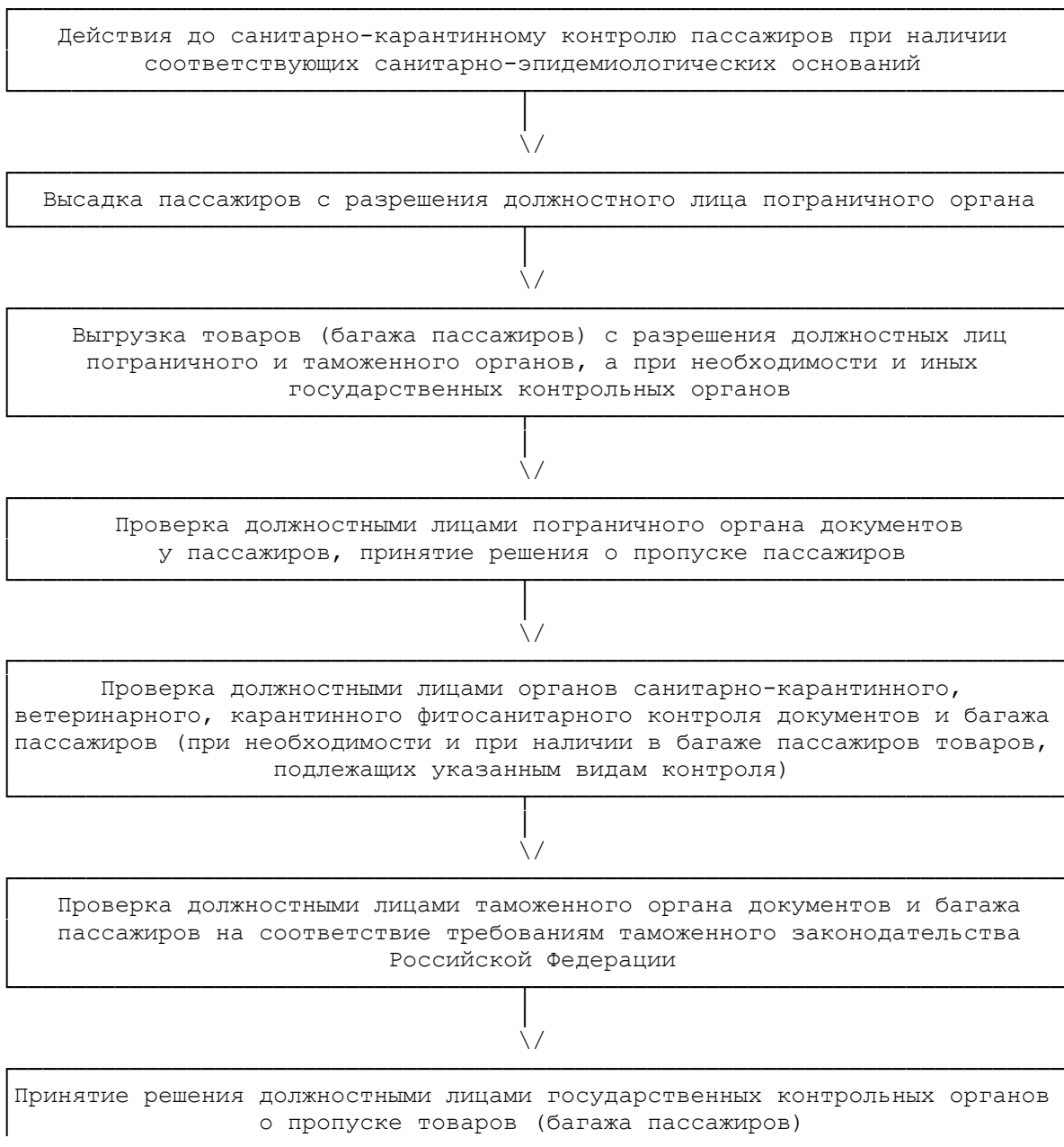


Схема 4. Действия по государственному контролю пассажиров и товаров (багажа пассажиров)



**ПОСЛЕДОВАТЕЛЬНОСТЬ
ОСУЩЕСТВЛЕНИЯ ГОСУДАРСТВЕННЫМИ КОНТРОЛЬНЫМИ ОРГАНАМИ
ОСНОВНЫХ КОНТРОЛЬНЫХ ДЕЙСТВИЙ ПРИ КОНТРОЛЕ ЛИЦ,
ТРАНСПОРТНЫХ СРЕДСТВ, ГРУЗОВ, ТОВАРОВ И ЖИВОТНЫХ,
УБЫВАЮЩИХ С ТЕРРИТОРИИ РОССИЙСКОЙ ФЕДЕРАЦИИ**

Схема 1. Действия по организации государственного контроля

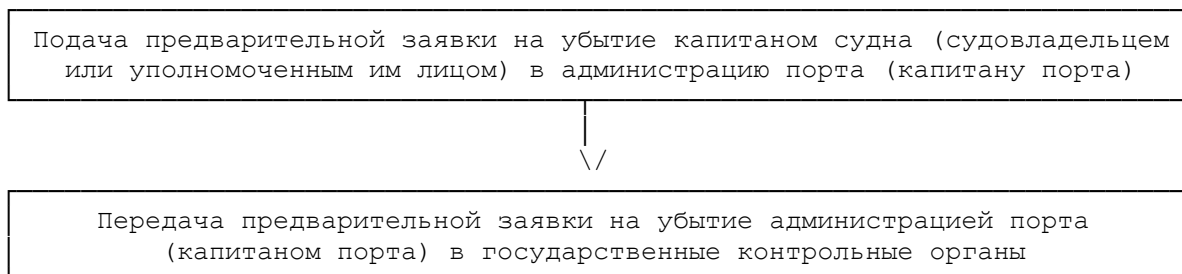
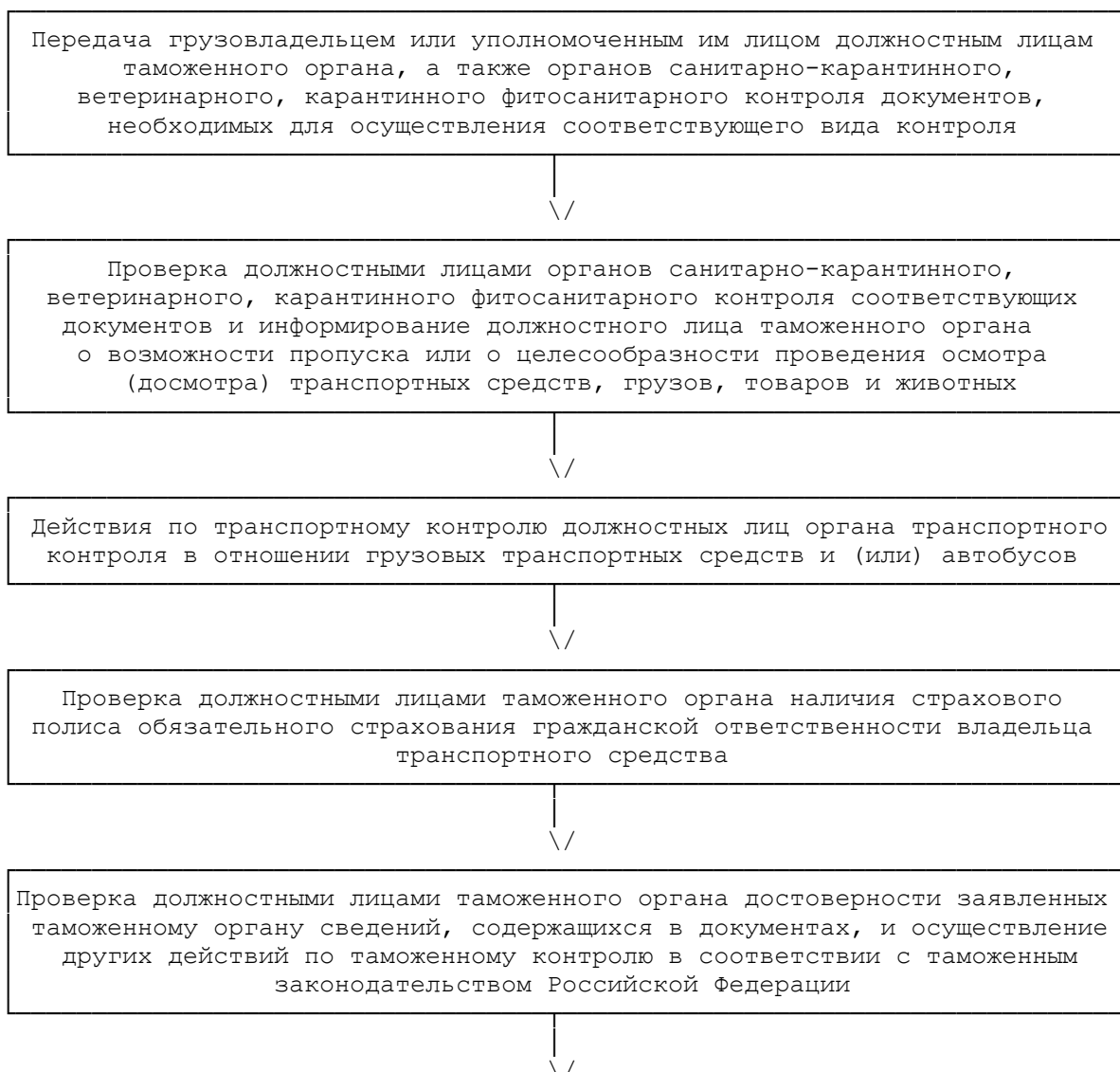


Схема 2. Действия по государственному контролю
убывающих на судах транспортных средств, грузов,
товаров и животных, а также водителей транспортных средств,
экспедиторов и других лиц, сопровождающих транспортные
средства, грузы, товары и животных



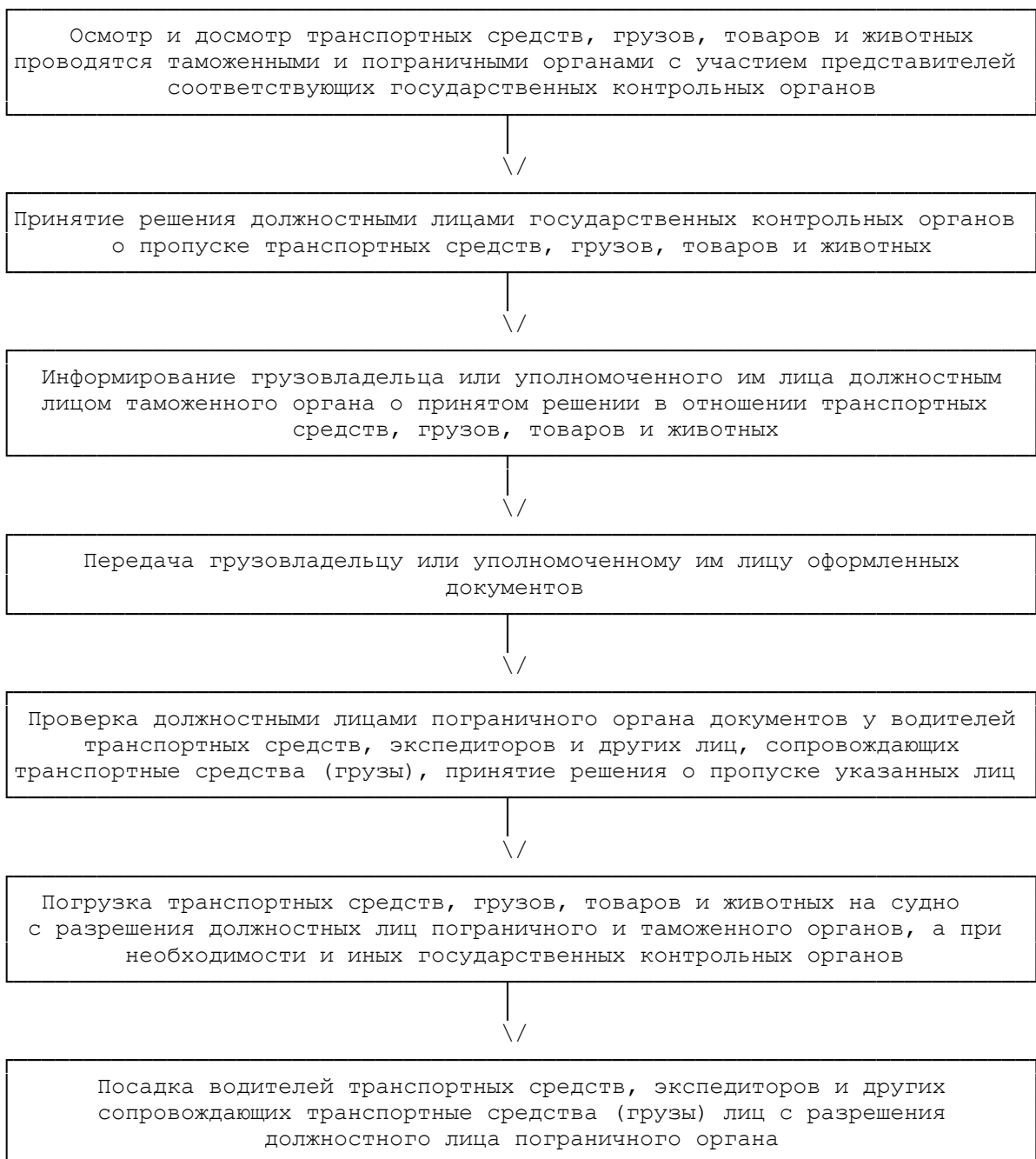
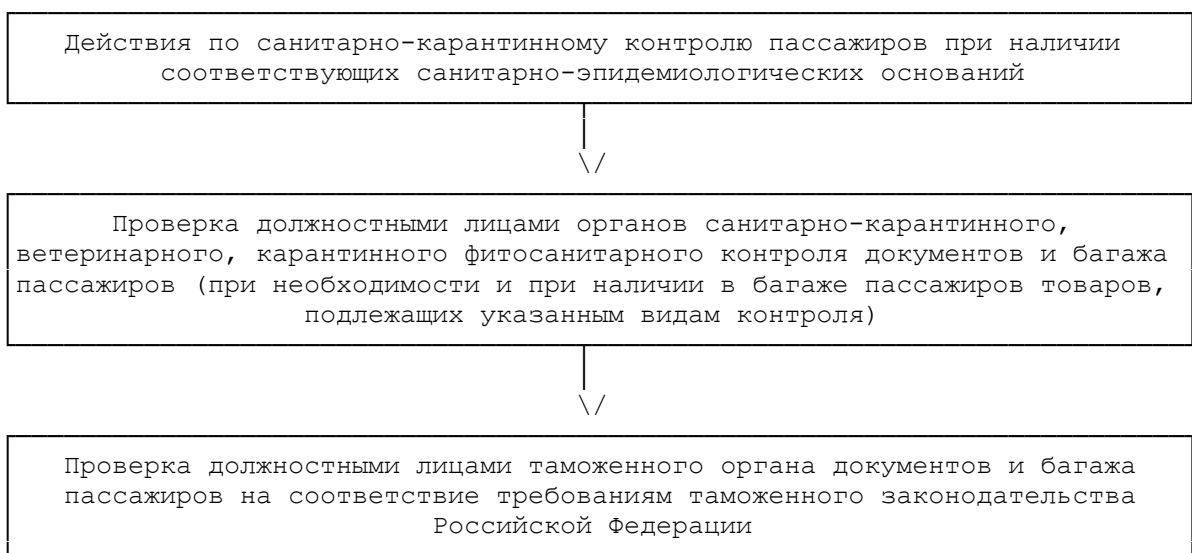


Схема 3. Действия по государственному контролю пассажиров и товаров (багажа пассажиров)



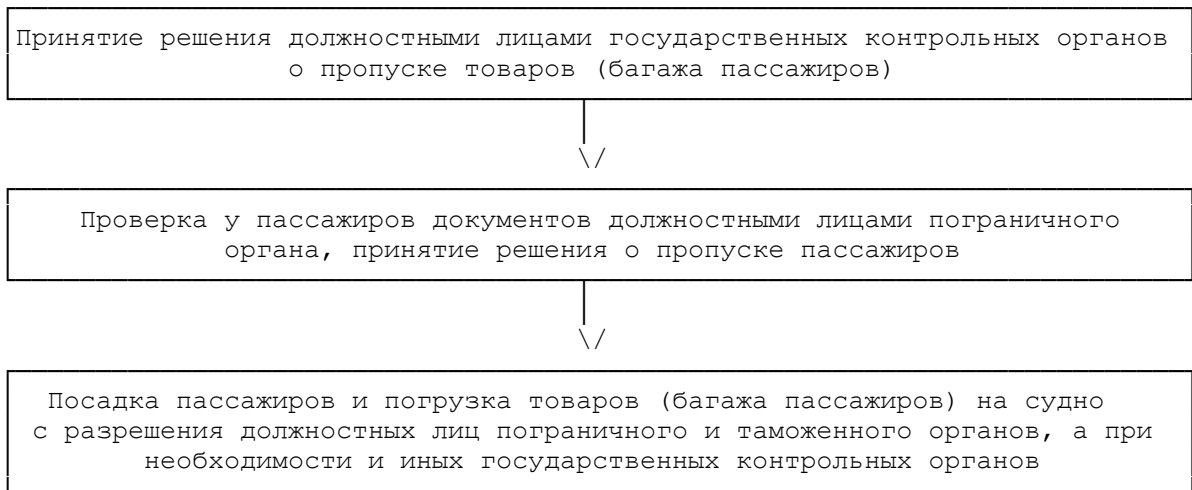
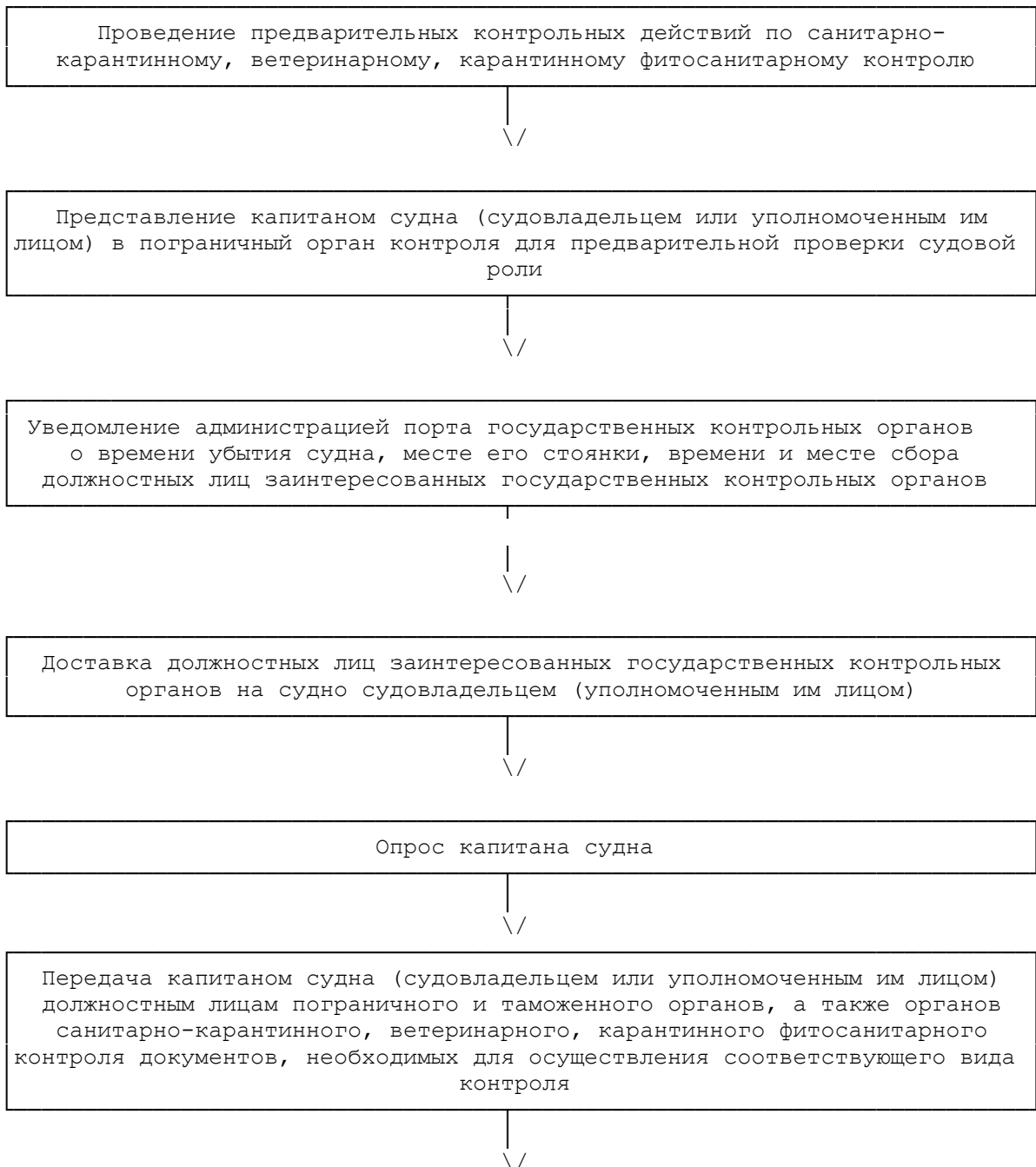
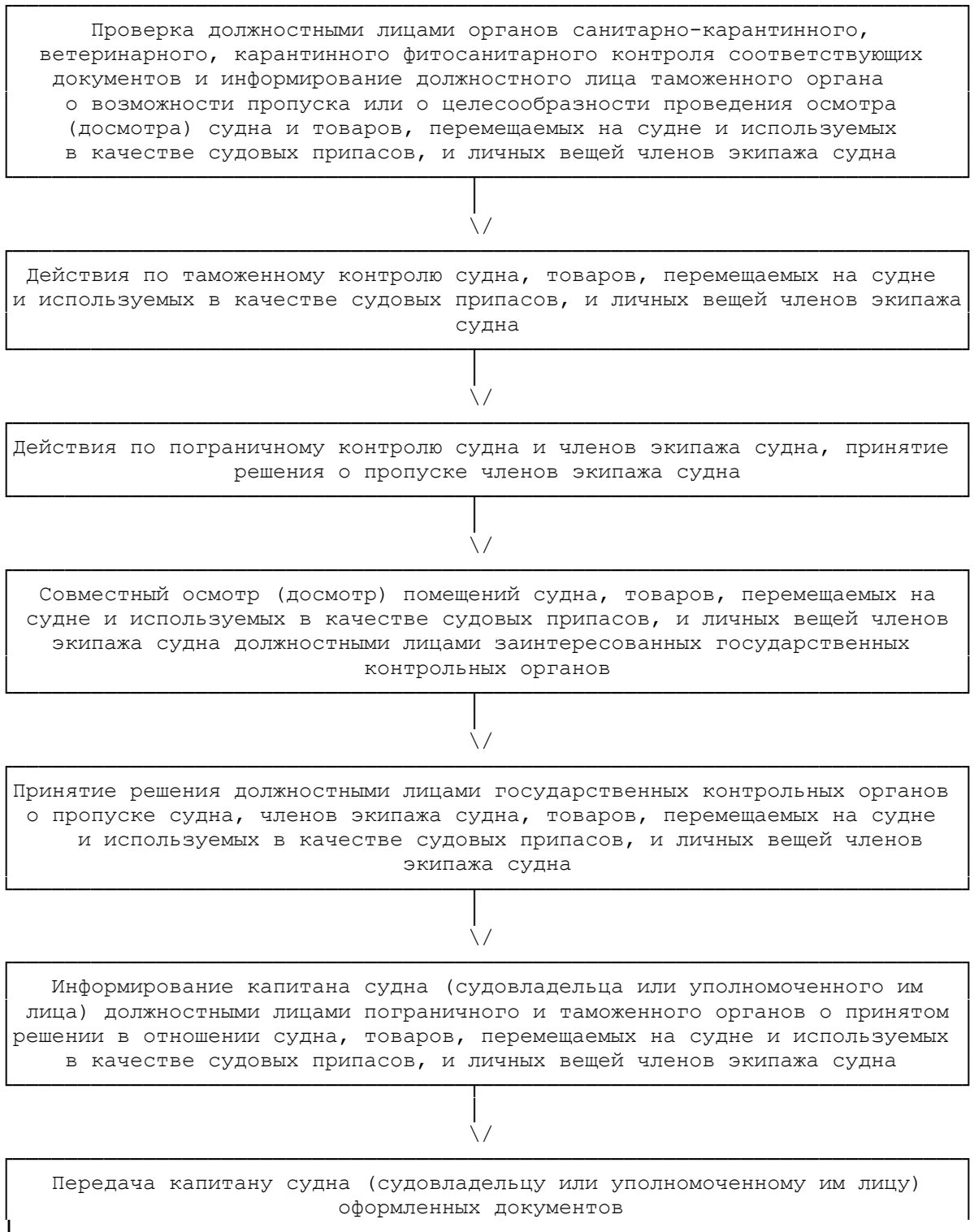


Схема 4. Действия по государственному контролю судна, товаров и членов экипажа судна на борту судна





**Заявка за 72 часа №
Порт Магадан (RUGDX)**

Заявку внес:		Заявку принял:	
Дата и время внесения:		Дата и время принятия:	
Дата и время захода (факт.):			
2.Предыдущий порт:		3.Следующий порт:	
4.Дата и время захода (предполагаемые):		5.Дата выхода из порта (предполагаемая):	

Данные по судну

6.Название судна:				7.ИМО номер:	
8.Позывной:		9.MMSI:		10.Тип:	
11.Флаг:		Порт регистрации:		12.Год постройки:	
13.Валовая вместимость [т]:		14.Длина наибольшая [м]:		15.Ширина наибольшая [м]:	
16.Модуль:		17.Район ГМССБ:		18.Район плавания:	
19.Судовладельцы:					
20.Операторы:					
21.Осадка носом [м]			22.Осадка кормой [м]		
23.Наличие балласта: кол-во[т] , район приема					
24.Для танкера при следовании под погрузку. Наименование предыдущего груза:					
25.Наличие (количество и тип) опасных грузов:					
26.Кол-во членов экипажа:	Гражданство:				27.Кол-во пассажиров:
28.Наименование груза:					
Планируемые операции в морском порту					
29.Выгрузка			30.Погрузка		
31.Транзит на ВВП:		32.Необходимое количество требуемого пополнения судовых запасов и их наименование:			
33.Необходимое количество требуемых сдачи отходов и их наименование:					
34.Планируемая смена членов экипажа судна:					
35.Наличие действительного Международного свидетельства об охране судна или Временного международного свидетельства об охране судна					
Классификационное общество:		Дата выдачи:		Дата окончания:	
36.Уровень охраны (безопасности судна):					
37.Информация о санитарном состоянии, о неисправности судовых грузовых устройств, о любых серьезных несоответствиях судна, безопасности мореплавания, защиты морской среды от загрязнения судов транспортной безопасности:					
38.Требуемое обеспечение безопасного плавания и стоянки судна в морском порту (буксиры, лоцман и т.д):					
39.Ледокольное обеспечение					
Водоизмещение [т]:	Тип главного двигателя:	Мощность [кВт]:	Ледовый класс:	Состояние судна:	Материал гребного винта:
Наличие топлива, воды, продовольствие:					

**Заявка за 24 часа №
Порт Магадан (RUGDX)**

Заявку внес:		Заявку принял:	
Дата и время внесения:		Дата и время принятия:	
Дата и время захода (факт.):			
2.Предыдущий порт:		3.Следующий порт:	
4.Дата и время захода (предполагаемые):		5.Дата выхода из порта (предполагаемая):	

Данные по судну

6.Название судна:				7.ИМО номер:	
8.Позывной:		9.MMSI:		10.Тип:	
11.Флаг:		Порт регистрации:		12.Год постройки:	
13.Валовая вместимость [Т]:		14.Длина наибольшая [М]:		15.Ширина наибольшая [М]:	
16.Модуль:		17.Район ГМССБ:		18.Район плавания:	
19.Судовладельцы:					
20.Операторы:					
21.Осадка носом [М]			22.Осадка кормой [М]		
23.Наличие балласта: кол-во[т] , район приема					
24.Для танкера при следовании под погрузку. Наименование предыдущего груза:					
25.Наличие (количество и тип) опасных грузов:					
26.Кол-во членов экипажа:	Гражданство:			27.Кол-во пассажиров:	
28.Наименование груза:					
Планируемые операции в морском порту					
29.Выгрузка			30.Погрузка		
31.Транзит на ВВП:		32.Необходимое количество требуемого пополнения судовых запасов и их наименование:			
33.Необходимое количество требуемых сдачи отходов и их наименование:					
34.Планируемая смена членов экипажа судна:					
35.Наличие действительного Международного свидетельства об охране судна или Временного международного свидетельства об охране судна					
Классификационное общество:		Дата выдачи:		Дата окончания:	
36.Уровень охраны (безопасности судна):					
37.Информация о санитарном состоянии, о неисправности судовых грузовых устройств, о любых серьезных несоответствиях судна, безопасности мореплавания, защиты морской среды от загрязнения судов транспортной безопасности:					
38.Требуемое обеспечение безопасного плавания и стоянки судна в морском порту (буксиры, лоцман и т.д.:					
39.Ледокольное обеспечение					
Водоизмещение [т]:	Тип главного двигателя:	Мощность [кВт]:	Ледовый класс:	Состояние судна:	Материал гребного винта:
Наличие топлива, воды, продовольствие:					

Заявка на заход в порт № Порт Магадан (RUGDX)

Заявку внес:		Заявку принял:	
Дата и время внесения:		Дата и время принятия:	
Дата и время захода (факт.):			
2.Предыдущий порт:		3.Следующий порт:	
4.Дата и время захода (предполагаемые):		5.Дата выхода из порта (предполагаемая):	

Данные по судну

6.Название судна:				7.ИМО номер:	
8.Позывной:		9.MMSI:		10.Тип:	
11.Флаг:		Порт регистрации:		12.Год постройки:	
13.Валовая вместимость [т]:		14.Длина наибольшая [м]:		15.Ширина наибольшая [м]:	
16.Модуль:		17.Район ГМССБ:		18.Район плавания:	
19.Судовладельцы:					
20.Операторы:					
21.Осадка носом [м]			22.Осадка кормой [м]		
23.Наличие балласта: кол-во[т] , район приема					
24.Для танкера при следовании под погрузку. Наименование предыдущего груза:					
25.Наличие (количество и тип) опасных грузов:					
26.Кол-во членов экипажа:	Гражданство:			27.Кол-во пассажиров:	
28.Наименование груза:					
Планируемые операции в морском порту					
29.Выгрузка		30.Погрузка			
31.Транзит на ВВП:		32.Необходимое количество требуемого пополнения судовых запасов и их наименование:			
33.Необходимое количество требуемых сдачи отходов и их наименование:					
34.Планируемая смена членов экипажа судна:					
35.Наличие действительного Международного свидетельства об охране судна или Временного международного свидетельства об охране судна					
Классификационное общество:		Дата выдачи:		Дата окончания:	
36.Уровень охраны (безопасности судна):					
37.Информация о санитарном состоянии, о неисправности судовых грузовых устройств, о любых серьезных несоответствиях судна, безопасности мореплавания, защиты морской среды от загрязнения судов транспортной безопасности:					
38.Требуемое обеспечение безопасного плавания и стоянки судна в морском порту (буксиры, лоцман и т.д):					
39.Ледокольное обеспечение					
Водоизмещение [т]:	Тип главного двигателя:	Мощность [кВт]:	Ледовый класс:	Состояние судна:	Материал гребного винта:
Наличие топлива, воды, продовольствие:					

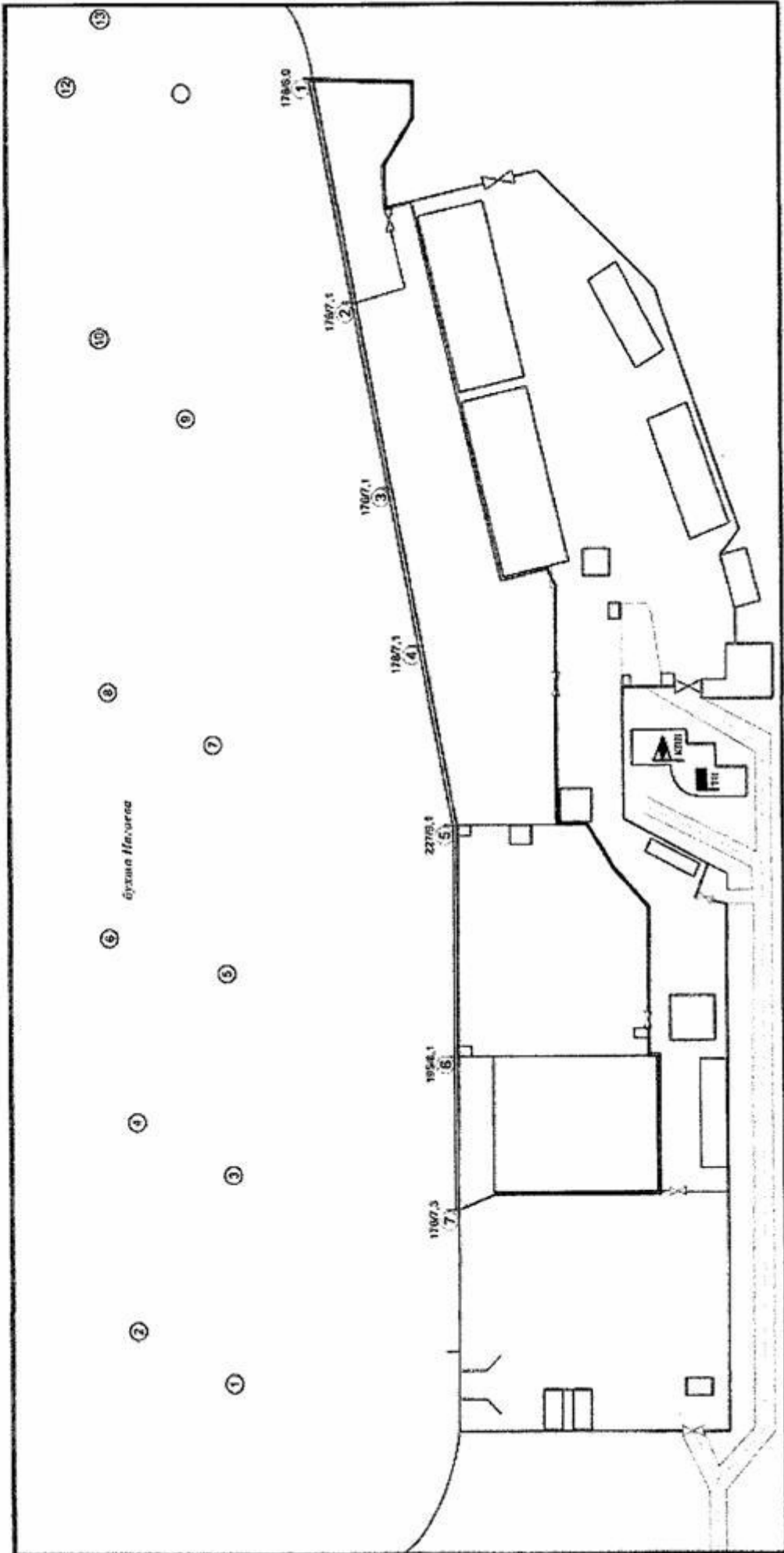
**Заявка на судоотход №
Порт Магадан (RUGDX)**

Заявку внес:		Заявку принял:	
Дата и время внесения:		Дата и время принятия:	
2.Следующий порт:			
3.Дата и время отхода:		Дата и время отхода (факт.):	

Данные по судну

4.Название судна:				5.ИМО номер:	
6.Позывной:		7.MMSI:		8.Тип:	
9.Флаг:		Порт регистрации:		10.Год постройки:	
11.Валовая вместимость [т]:		12.Длина наибольшая [м]:		13.Ширина наибольшая [м]:	
14.Модуль:		15.Район ГМССБ:		16.Район плавания:	
17.Судовладельцы:					
18.Операторы:					
19.Кол-во членов экипажа:	Гражданство:			20.Кол-во пассажиров:	
21.Наименование груза					
Выполненные операции в морском порту					
22.Выгрузка				23.Погрузка	
24.Ледокольное обеспечение					
Водоизмещение [т]:	Тип главного двигателя:	Мощность [кВт]:	Ледовый класс:	Состояние судна:	Материал гребного винта:
Наличие топлива, воды, продовольствие:					

Ситуационный план



**Акт
о превышении времени (ожидания) оформления и государственного
контроля судна и продукции морского промысла**

Настоящий акт составлен в том, что «___» _____ 200_ года
при оформлении _____

тип судна и его название, откуда прибыло (куда убывает)

сотрудниками _____

наименование государственного контрольного органа, должность, Ф.И.О. старшего наряда

было превышено время оформления (ожидания) и государственного контроля
на ___ ч. ___ мин.

Время начала оформления (ожидания) и государственного контроля
___ ч. ___ мин.

Время окончания оформления (ожидания) и государственного контроля
___ ч. ___ мин.

Причины задержки: _____

Должность старшего наряда государственного контрольного органа, по вине которого превышено время (ожидания)

оформления, подпись, инициалы, фамилия

Старший пограничного наряда _____

воинское звание, подпись, инициалы, фамилия

Капитан _____

тип и название судна

подпись, инициалы, фамилия