

МИНИСТЕРСТВО ТРАНСПОРТА РОССИЙСКОЙ ФЕДЕРАЦИИ

ПРИКАЗ

от 22 декабря 2009 г. N 247

ОБ УТВЕРЖДЕНИИ ТИПОВОЙ СХЕМЫ ОРГАНИЗАЦИИ ПРОПУСКА ЧЕРЕЗ ГОСУДАРСТВЕННУЮ ГРАНИЦУ РОССИЙСКОЙ ФЕДЕРАЦИИ ЛИЦ, ТРАНСПОРТНЫХ СРЕДСТВ, ГРУЗОВ, ТОВАРОВ И ЖИВОТНЫХ В МОРСКИХ И РЕЧНЫХ (ОЗЕРНЫХ) ПУНКТАХ ПРОПУСКА ЧЕРЕЗ ГОСУДАРСТВЕННУЮ ГРАНИЦУ РОССИЙСКОЙ ФЕДЕРАЦИИ

В соответствии с пунктом 2 Постановления Правительства Российской Федерации от 20 ноября 2008 г. N 872 "Об утверждении правил осуществления контроля в пунктах пропуска через государственную границу Российской Федерации" (Собрание законодательства Российской Федерации, 2008, N 48, ст. 5620) приказываю:

Утвердить прилагаемую Типовую схему организации пропуска через государственную границу Российской Федерации лиц, транспортных средств, грузов, товаров и животных в морских и речных (озерных) пунктах пропуска через государственную границу Российской Федерации.

Министр
И.Е.ЛЕВИТИН

Утверждена
Приказом Минтранса России
от 22 декабря 2009 г. N 247

ТИПОВАЯ СХЕМА ОРГАНИЗАЦИИ ПРОПУСКА ЧЕРЕЗ ГОСУДАРСТВЕННУЮ ГРАНИЦУ РОССИЙСКОЙ ФЕДЕРАЦИИ ЛИЦ, ТРАНСПОРТНЫХ СРЕДСТВ, ГРУЗОВ, ТОВАРОВ И ЖИВОТНЫХ В МОРСКИХ И РЕЧНЫХ (ОЗЕРНЫХ) ПУНКТАХ ПРОПУСКА ЧЕРЕЗ ГОСУДАРСТВЕННУЮ ГРАНИЦУ РОССИЙСКОЙ ФЕДЕРАЦИИ

1. Общие положения

1. Настоящая Типовая схема определяет последовательность осуществления основных контрольных действий в морских и речных (озерных) пунктах пропуска через государственную границу Российской Федерации (далее - пункты пропуска).

2. Контрольные действия в пунктах пропуска осуществляются в отношении морских и речных судов (далее - суда), перемещаемых на них грузовых автомобилей, автобусов, легковых автомобилей, железнодорожных вагонов, контейнеров (далее - транспортные средства), членов экипажа судна, водителей транспортных средств, экспедиторов и других лиц, сопровождающих транспортное средство (грузы), грузов, товаров и животных.

3. Пограничный, таможенный, санитарно-карантинный, ветеринарный, карантинный фитосанитарный, транспортный контроль и контроль за исполнением владельцами транспортных средств установленной федеральным законом обязанности по страхованию своей гражданской ответственности (далее - государственный контроль) осуществляются в пределах пунктов пропуска.

4. Государственный контроль в пунктах пропуска осуществляется подразделениями органов пограничного, таможенного, санитарно-карантинного, ветеринарного, карантинного фитосанитарного, транспортного контроля (далее - государственные контрольные органы) в пределах установленных законодательством Российской Федерации полномочий.

5. Государственные контрольные органы должны принимать все возможные меры по минимизации времени проведения государственного контроля, исключению дублирующих функций и действий, а также недопущению необоснованных задержек транспортных средств, грузов, товаров и животных.

6. Обмен данными между государственными контрольными органами производится в том числе и путем информационного взаимодействия с использованием электронных средств обработки и передачи данных.

7. Очередность осуществления государственного контроля судов планируется администрацией морского или речного (озерного) порта (далее - администрация порта) согласно времени поступления от капитанов судов (судовладельцев или уполномоченных ими лиц) информации о прибытии (убытии) судна.

8. Государственный контроль судов осуществляется у причалов или на рейдовых перегрузочных комплексах.

Место проведения государственного контроля судна определяется администрацией порта по согласованию с пограничными и таможенными органами в зависимости от типа и особенностей судна, технологии перевалки грузов и обслуживания пассажиров в порту, а также характеристик порта.

9. Государственный контроль судов осуществляется совместно и одновременно должностными лицами заинтересованных государственных контрольных органов. Работа указанных должностных лиц государственных контрольных органов координируется должностным лицом пограничного органа.

Должностные лица органа санитарно-карантинного контроля участвуют в государственном контроле судна при прибытии судна в случае наличия объективных санитарно-эпидемиологических оснований. Должностные лица органов ветеринарного, карантинного фитосанитарного видов контроля участвуют в государственном контроле судна при прибытии судна, если оно прибывает из страны, неблагополучной в ветеринарном или фитосанитарном отношении, если на судне будет производиться таможенный контроль пассажиров и товаров (багажа пассажиров) или если на судне перевозятся подконтрольные указанным государственным контрольным органам грузы, товары и животные.

Должностные лица органов санитарно-карантинного, ветеринарного, карантинного фитосанитарного контроля участвуют в государственном контроле судна при убытии судна только при наличии оснований, установленных по результатам документального контроля, а в случае выявления рисков для санитарно-эпидемиологического, ветеринарного или фитосанитарного благополучия и выездного контроля с целью их минимизации и (или) ликвидации (далее - предварительные контрольные действия), для осуществления дополнительных контрольных действий в отношении определенных судов, членов экипажа судов, пассажиров, грузов, товаров и животных.

Об отсутствии оснований для участия в государственном контроле судна должностные лица органов санитарно-карантинного, ветеринарного, карантинного фитосанитарного контроля уведомляют администрацию порта, которая до начала контроля судна информирует об этом должностное лицо пограничного органа.

Количество судов, подлежащих одновременному государственному контролю, на предстоящие сутки планируется администрацией порта по согласованию с государственными контрольными органами.

10. Государственный контроль членов экипажа судов, как правило, осуществляется на борту судна.

Государственный контроль пассажиров осуществляется в специально оборудованных зданиях, помещениях, сооружениях, предназначенных для обслуживания пассажиров.

Государственный контроль водителей транспортных средств, экспедиторов и других сопровождающих транспортные средства (грузы) лиц, как правило, осуществляется после их схода с борта судна через специально оборудованные и предназначенные для этих целей терминалы.

Допускается осуществление государственного контроля пассажиров, водителей транспортных средств, экспедиторов и других сопровождающих транспортные средства (грузы) лиц на борту судна по решению должностных лиц пограничного и таможенного органов на основании письменного обращения капитана судна (судовладельца или уполномоченного им лица).

11. Государственный контроль перемещаемых на судах транспортных средств, как правило, осуществляется на специально оборудованных площадках, эстакадах и других сооружениях.

12. Государственный контроль грузов, товаров и животных, как правило, осуществляется в специально оборудованных помещениях, на площадках, эстакадах и других сооружениях, в том числе оснащенных оборудованием для погрузочно-разгрузочных работ.

Допускается осуществление государственного контроля грузов и товаров на борту судна на рейдовых перегрузочных комплексах.

13. Осмотр (досмотр) транспортных средств, грузов, товаров и животных проводится однократно в специально обустроенной зоне пункта пропуска таможенными и пограничными органами с участием при необходимости представителей соответствующих государственных контрольных органов.

При наличии рисков для санитарно-эпидемиологического благополучия лиц (членов экипажа судов, пассажиров) проводятся предварительные контрольные действия по санитарно-карантинному контролю.

14. При необходимости проведения лоцманской проводки (ледокольной проводки, буксировки судов или осуществления иных операций с использованием вспомогательных судов) лоцманские суда (ледоколы, буксиры, иные вспомогательные суда) осматриваются должностными лицами пограничного органа при убытии на лоцманскую проводку (ледокольную проводку, буксировку, осуществление иных операций) и при прибытии обратно.

Списки экипажей лоцманских судов (ледоколов, буксиров, иных вспомогательных судов) представляются должностному лицу пограничного органа.

15. Средства и методы, используемые государственными контрольными органами при осуществлении государственного контроля, а также порядок их применения определены Таможенным кодексом Российской Федерации (Собрание законодательства Российской Федерации, 2003, N 22, ст. 2066; N 52 (ч. I), ст. 5038; 2004, N 27, ст. 2711; N 34, ст. 3533; N 46 (ч. I), ст. 4494; 2005, N 30 (ч. I), ст. 3101; 2006, N 1, ст. 15; N 3, ст. 280; N 8, ст. 854; N 52 (ч. II), ст. 5504; 2007, N 1 (ч. I), ст. 29; N 24, ст. 2831; N 27, ст. 3213; N

31, ст. 4011; N 45, ст. 5417; N 50, ст. 6246; 2008, N 26, ст. 3022; N 48, ст. 5500; N 49, ст. 5748; 2009, N 1, ст. 17, ст. 22; N 15, ст. 1780, N 30, ст. 3733), Постановлением Правительства Российской Федерации от 2 февраля 2005 г. N 50 "О порядке применения средств и методов контроля при осуществлении пропуска лиц, транспортных средств, грузов, товаров и животных через государственную границу Российской Федерации" (Собрание законодательства Российской Федерации, 2005, N 6, ст. 462) и нормативными правовыми актами соответствующих федеральных органов исполнительной власти.

В целях сокращения времени на проведение государственного контроля должностные лица государственных контрольных органов могут совместно применять средства и методы государственного контроля.

16. На основании настоящей Типовой схемы с учетом местных условий для каждого пункта пропуска разрабатывается и утверждается в установленном порядке технологическая схема организации пропуска через государственную границу Российской Федерации лиц, транспортных средств, грузов, товаров и животных (далее - технологическая схема), в которой должна быть установлена продолжительность осуществления государственного контроля в пунктах пропуска.

17. Технологическая схема, как правило, включает описание последовательности и продолжительности основных контрольных действий в соответствующем пункте пропуска с учетом местных условий.

В технологическую схему могут включаться сведения о видах государственного контроля, осуществляемых в пункте пропуска; распорядке работы пункта пропуска; отдельных участках пункта пропуска с указанием наименований терминалов, причалов, рейдов, якорных стоянок, а также ситуационный план, на котором указываются пределы пункта пропуска и отдельные участки пункта пропуска, а также иные необходимые сведения.

18. Действие настоящей Типовой схемы распространяется на смешанные пункты пропуска, через которые осуществляется международное морское (речное) сообщение, в части осуществления государственными контрольными органами основных контрольных действий при государственном контроле судов, перемещаемых на них транспортных средств, членов экипажа судна, водителей транспортных средств, экспедиторов и других лиц, сопровождающих транспортное средство (грузы), грузов, товаров и животных.

II. Последовательность осуществления государственными контрольными органами основных контрольных действий при государственном контроле лиц, транспортных средств, грузов, товаров и животных, прибывающих на территорию Российской Федерации

19. Действия по организации государственного контроля лиц, транспортных средств, грузов, товаров и животных, прибывающих на территорию Российской Федерации, осуществляются в следующей последовательности:

1) подача предварительной заявки на прибытие судна капитаном судна (судовладельцем или уполномоченным им лицом) в администрацию порта (капитану порта).

Предварительная заявка на прибытие судна передается за 72 часа, подтверждается за 24 часа, а при длительности перехода менее 72 часов - до выхода судна из порта убытия.

Предварительная заявка на прибытие судна должна содержать предусмотренные законодательством Российской Федерации сведения о судне, санитарно-

эпидемиологической обстановке, судовладельце (уполномоченном им лице), следующих на судне лицах, грузах, товарах, животных;

2) передача администрацией порта (капитаном порта) предварительной заявки на прибытие судна в государственные контрольные органы путем использования электронных средств обработки и передачи данных.

Предварительная заявка на прибытие судна передается администрацией порта в государственные контрольные органы в течение 1 часа после получения;

3) информирование администрацией порта капитана судна о месте стоянки судна;

4) уведомление администрацией порта государственных контрольных органов о времени прибытия судна, месте его стоянки, времени и месте сбора должностных лиц заинтересованных государственных контрольных органов за 4 часа до прибытия судна;

5) доставка должностных лиц заинтересованных государственных контрольных органов на судно судовладельцем (уполномоченным им лицом).

20. Действия по государственному контролю судна, членов экипажа судна, грузов, товаров и животных на борту судна осуществляются в следующей последовательности:

1) действия по санитарно-карантинному контролю в отношении членов экипажа судна при наличии соответствующих санитарно-эпидемиологических оснований:

оценка и анализ предварительно переданной информации о санитарно-эпидемиологической обстановке на судне;

проверка медико-санитарной документации судна;

принятие решения о необходимости проведения санитарного досмотра транспортного средства (пищеблока, систем водоснабжения, сбора и удаления всех видов отходов), а также досмотра на наличие носителей и переносчиков инфекции (грызунов, комаров) или следов их пребывания;

медицинский осмотр (опрос, термометрия);

введение плана оперативных мероприятий на случай выявления больного, подозрительных на заражение особо опасным инфекционным заболеванием лиц;

информирование должностного лица пограничного органа о возможности пропуска судна и членов экипажа судна через государственную границу Российской Федерации;

2) опрос капитана судна по вопросам, связанным с осуществлением государственного контроля;

3) передача капитаном судна (судовладельцем или уполномоченным им лицом) должностному лицу пограничного органа документов, необходимых для осуществления пограничного контроля, должностному лицу таможенного органа документов, предусмотренных таможенным законодательством Российской Федерации, а также документов, необходимых для осуществления санитарно-карантинного, ветеринарного, карантинного фитосанитарного контроля грузов, товаров и животных, для их последующей передачи должностным лицам органов санитарно-карантинного, ветеринарного, карантинного фитосанитарного контроля;

4) действия по пограничному контролю судна и членов экипажа судна:

проверка записи в судовом журнале о досмотре судна экипажем (только на судах под Государственным флагом Российской Федерации);

проверка документов, принятие решения о пропуске через государственную границу Российской Федерации членов экипажа судна;

информирование капитана судна о членах экипажа судна, которым сход на берег не разрешен;

5) проверка должностными лицами органов санитарно-карантинного, ветеринарного, карантинного фитосанитарного контроля соответствующих документов и информирование должностного лица таможенного органа о возможности пропуска транспортных средств, грузов, товаров и животных через государственную границу Российской Федерации или о целесообразности проведения осмотра (досмотра) транспортных средств, грузов, товаров и животных;

6) действия по таможенному контролю судна, товаров, перемещаемых на судне и используемых в качестве судовых припасов, и личных вещей членов экипажа судна:

проверка достоверности сведений, содержащихся в документах;

наложение средств таможенной идентификации на помещения, в которых находятся табачные изделия и алкогольные напитки (за исключением помещений, в которых находятся табачные изделия и алкогольные напитки, которые будут потребляться на судне во время его стоянки в порту), оружие, лекарственные средства, товары, не предназначенные для выгрузки в данном порту;

7) совместный осмотр (досмотр) помещений судна, товаров, перемещаемых на судне и используемых в качестве судовых припасов, и личных вещей членов экипажа судна должностными лицами заинтересованных государственных контрольных органов;

8) принятие решения должностными лицами государственных контрольных органов о пропуске судна, товаров, перемещаемых на судне и используемых в качестве судовых припасов, и личных вещей членов экипажа через государственную границу Российской Федерации;

9) информирование капитана судна (судовладельца или уполномоченного им лица) должностными лицами пограничного и таможенного органов о принятом решении в отношении судна, членов экипажа судна, товаров, перемещаемых на судне и используемых в качестве судовых припасов, и личных вещей членов экипажа;

10) передача капитану судна (судовладельцу или уполномоченному им лицу) документов, оформленных в соответствии с законодательством Российской Федерации.

21. Действия по государственному контролю прибывших на судах транспортных средств, грузов, товаров и животных, а также водителей транспортных средств, экспедиторов и других лиц, сопровождающих транспортные средства (грузы), осуществляются в следующей последовательности:

1) выгрузка прибывших на судах транспортных средств, грузов, товаров и животных с разрешения должностных лиц пограничного и таможенного органов, а при необходимости и иных государственных контрольных органов;

2) высадка водителей транспортных средств, экспедиторов и других сопровождающих транспортные средства (грузы) лиц с разрешения должностного лица пограничного органа;

3) проверка должностными лицами пограничного органа документов у водителей транспортных средств, экспедиторов и других лиц, сопровождающих транспортные средства, грузы, товары и животных, принятие решения о пропуске указанных лиц через государственную границу Российской Федерации;

4) осмотр прибывших на судах транспортных средств должностными лицами пограничного органа;

5) действия по транспортному контролю должностных лиц органа транспортного контроля:

в отношении грузовых автотранспортных средств:

взвешивание и замер габаритов транспортного средства;

сверка государственных регистрационных номеров;
проверка отличительных знаков государства, на территории которого зарегистрировано транспортное средство;
проверка необходимых документов;
проверка соблюдения водителями режима труда и отдыха;
выдача уведомления об уплате установленных сборов;
в отношении автобусов:

сверка государственных регистрационных номеров;
проверка отличительных знаков государства, на территории которого зарегистрировано транспортное средство;
проверка необходимых документов;
проверка соблюдения водителями режима труда и отдыха;
проверка соблюдения правил перевозки пассажиров;

б) действия по санитарно-карантинному, ветеринарному, карантинному фитосанитарному контролю в отношении грузов, товаров и животных, подлежащих указанным видам контроля;

7) проверка должностными лицами таможенного органа наличия страхового полиса обязательного страхования гражданской ответственности владельца транспортного средства;

8) проверка должностными лицами таможенного органа достоверности заявленных таможенному органу сведений, содержащихся в документах, и осуществление других действий по таможенному контролю в отношении прибывших на судах транспортных средств, грузов, товаров и животных в соответствии с таможенным законодательством Российской Федерации;

9) совместный осмотр (досмотр) прибывших на судах транспортных средств, грузов, товаров и животных должностными лицами заинтересованных государственных контрольных органов и при необходимости отбор проб (образцов) для исследования;

10) принятие решения должностными лицами государственных контрольных органов о пропуске прибывших на судах транспортных средств, грузов, товаров и животных через государственную границу Российской Федерации;

11) информирование грузовладельца или уполномоченного им лица должностным лицом таможенного органа о принятом решении в отношении прибывших на судах транспортных средств, грузов, товаров и животных;

12) передача грузовладельцу или уполномоченному им лицу документов, оформленных в соответствии с законодательством Российской Федерации.

22. Действия по государственному контролю пассажиров и товаров (багажа пассажиров) осуществляются в следующей последовательности:

1) действия по санитарно-карантинному контролю пассажиров при наличии соответствующих санитарно-эпидемиологических оснований:

проверка медико-санитарных документов и журналов регистрации обращений за медицинской помощью;

принятие решения о необходимости проведения санитарного досмотра транспортного средства (пищеблока, систем водоснабжения, сбора и удаления всех видов отходов), а также досмотра на наличие носителей и переносчиков инфекции (грызунов, комаров) или следов их пребывания;

медицинский осмотр (опрос, термометрия);

введение плана оперативных мероприятий на случай выявления больного, подозрительных на заражение особо опасным инфекционным заболеванием лиц;

информирование должностного лица пограничного органа о возможности пропуска пассажиров через государственную границу Российской Федерации;

2) высадка пассажиров с разрешения должностного лица пограничного органа;

3) выгрузка товаров (багажа пассажиров) с разрешения должностных лиц пограничного и таможенного органов, а при необходимости и иных государственных контрольных органов;

4) проверка должностными лицами пограничного органа документов у пассажиров, принятие решения о пропуске пассажиров через государственную границу Российской Федерации;

5) проверка должностными лицами органов санитарно-карантинного, ветеринарного, карантинного фитосанитарного контроля документов и багажа пассажиров (при необходимости и наличии в багаже пассажиров товаров, подлежащих указанным видам контроля);

6) проверка должностными лицами таможенного органа документов и багажа пассажиров на соответствие требованиям таможенного законодательства Российской Федерации;

7) принятие решения должностными лицами государственных контрольных органов о пропуске товаров (багажа пассажиров) через государственную границу Российской Федерации.

23. Последовательность осуществления государственными контрольными органами основных контрольных действий при контроле лиц, транспортных средств, грузов, товаров и животных, прибывающих на территорию Российской Федерации, отражена на схемах 1 - 4 приложения N 1 к настоящей Типовой схеме.

III. Последовательность осуществления государственными контрольными органами основных контрольных действий при государственном контроле лиц, транспортных средств, грузов, товаров и животных, убывающих с территории Российской Федерации

24. Действия по организации государственного контроля лиц, транспортных средств, грузов, товаров и животных, убывающих с территории Российской Федерации, осуществляются в следующей последовательности:

1) подача предварительной заявки на убытие судна капитаном судна (судовладельцем или уполномоченным им лицом) в администрацию порта (капитану порта).

Предварительная заявка на убытие судна передается не позднее чем за 24 часа до и уточняется за 4 часа до планируемого времени начала государственного контроля, а при длительности стоянки судна в порту менее 24 часов после прибытия судна - за 4 часа до планируемого времени убытия судна.

Предварительная заявка на убытие судна должна содержать предусмотренные законодательством Российской Федерации сведения о судне, санитарно-эпидемиологической обстановке, судовладельце (уполномоченном им лице), следующих на судне лицах, грузах, товарах и животных;

2) передача администрацией порта (капитаном порта) предварительной заявки на убытие судна в государственные контрольные органы путем использования электронных средств обработки и передачи данных.

Предварительная заявка на убытие судна передается администрацией порта в течение 2 часов после получения, а при длительности стоянки судна в порту менее 24 часов после прибытия судна - незамедлительно после получения.

25. Действия по государственному контролю убывающих на судах транспортных средств, грузов, товаров и животных, а также водителей транспортных средств, экспедиторов и других лиц, сопровождающих транспортные средства (грузы), осуществляются в следующей последовательности:

1) передача грузовладельцем или уполномоченным им лицом должностным лицам таможенного органа, а также органов санитарно-карантинного, ветеринарного, карантинного фитосанитарного контроля документов, необходимых для осуществления соответствующего вида контроля;

2) проверка должностными лицами органов санитарно-карантинного, ветеринарного, карантинного фитосанитарного контроля соответствующих документов и информирование должностного лица таможенного органа о возможности пропуска транспортных средств, грузов, товаров и животных через государственную границу Российской Федерации или о целесообразности проведения осмотра (досмотра) транспортных средств, грузов, товаров и животных;

3) действия по транспортному контролю должностных лиц органа транспортного контроля:

в отношении грузовых транспортных средств:

взвешивание и замер габаритов транспортного средства;

сверка государственных регистрационных номеров;

проверка отличительных знаков государства, на территории которого зарегистрировано транспортное средство;

проверка необходимых документов;

проверка соблюдения водителями режима труда и отдыха;

контроль за уплатой установленных сборов;

в отношении автобусов:

сверка государственных регистрационных номеров;

проверка отличительных знаков государства, на территории которого зарегистрировано транспортное средство;

проверка необходимых документов;

проверка соблюдения водителями режима труда и отдыха;

проверка соблюдения правил перевозки пассажиров;

4) проверка должностными лицами таможенного органа наличия страхового полиса обязательного страхования гражданской ответственности владельца транспортного средства;

5) проверка должностными лицами таможенного органа достоверности заявленных таможенному органу сведений, содержащихся в документах, и осуществление других действий по таможенному контролю в отношении убывающих на судах транспортных средств, грузов, товаров и животных в соответствии с таможенным законодательством Российской Федерации;

6) совместный осмотр (досмотр) убывающих на судах транспортных средств, грузов, товаров и животных таможенными и пограничными органами с участием при необходимости представителей соответствующих государственных контрольных органов;

7) принятие решения должностными лицами государственных контрольных органов о пропуске убывающих на судах транспортных средств, грузов, товаров и животных через государственную границу Российской Федерации;

8) информирование грузовладельца или уполномоченного им лица должностным лицом таможенного органа о принятом решении в отношении убывающих на судах транспортных средств, грузов, товаров и животных;

9) передача грузовладельцу или уполномоченному им лицу документов, оформленных в соответствии с законодательством Российской Федерации;

10) проверка должностными лицами пограничного органа документов у водителей транспортных средств, экспедиторов и других сопровождающих транспортные средства (грузы) лиц, принятие решения о пропуске указанных лиц через государственную границу Российской Федерации;

11) погрузка убывающих транспортных средств, грузов, товаров и животных на судно с разрешения должностных лиц пограничного и таможенного органов, а при необходимости и иных государственных контрольных органов;

12) посадка водителей транспортных средств, экспедиторов и других сопровождающих транспортные средства (грузы) лиц с разрешения должностного лица пограничного органа.

26. Действия по государственному контролю пассажиров и товаров (багажа пассажиров) осуществляются в следующей последовательности:

1) действия по санитарно-карантинному контролю пассажиров при наличии соответствующих санитарно-эпидемиологических оснований:

оценка и анализ информации о санитарно-эпидемиологической обстановке на судне;

проверка медико-санитарной документации судна, медицинского пункта;

медицинский осмотр (опрос, термометрия);

введение плана оперативных мероприятий в случае выявления больного, подозрительных на заражение особо опасным инфекционным заболеванием лиц;

2) проверка должностными лицами органов санитарно-карантинного, ветеринарного, карантинного фитосанитарного контроля документов и багажа пассажиров (при необходимости и наличии в багаже пассажиров товаров, подлежащих указанным видам государственного контроля);

3) проверка должностными лицами таможенного органа документов и багажа пассажиров на соответствие требованиям таможенного законодательства Российской Федерации;

4) принятие решения должностными лицами государственных контрольных органов о пропуске товаров (багажа пассажиров) через государственную границу Российской Федерации;

5) проверка должностными лицами пограничного органа документов у пассажиров, принятие решения о пропуске пассажиров через государственную границу Российской Федерации;

6) посадка пассажиров и погрузка товаров (багажа пассажиров) на судно с разрешения должностных лиц пограничного и таможенного органов, а при необходимости и иных государственных контрольных органов.

27. Действия по государственному контролю судна, товаров и членов экипажа судна на борту судна осуществляются в следующей последовательности:

1) проведение предварительных контрольных действий по санитарно-карантинному, ветеринарному, карантинному фитосанитарному контролю и информирование

должностного лица пограничного органа о возможности пропуска судна и членов экипажа судна через государственную границу Российской Федерации;

2) представление капитаном судна (судовладельцем или уполномоченным им лицом) в пограничный орган для предварительной проверки судовой роли за 2 часа до прибытия должностных лиц заинтересованных государственных контрольных органов на судно;

3) уведомление администрацией порта (капитаном порта) государственных контрольных органов о времени убытия судна, месте его стоянки, времени и месте сбора должностных лиц заинтересованных государственных контрольных органов;

4) доставка должностных лиц заинтересованных государственных контрольных органов на судно судовладельцем (уполномоченным им лицом);

5) опрос капитана судна по вопросам, связанным с осуществлением государственного контроля;

6) передача капитаном судна (судовладельцем или уполномоченным им лицом) должностным лицам пограничного и таможенного органов, а также органов санитарно-карантинного, ветеринарного, карантинного фитосанитарного контроля документов, необходимых для осуществления соответствующего вида контроля;

7) проверка должностными лицами органов санитарно-карантинного, ветеринарного, карантинного фитосанитарного контроля соответствующих документов и информирование должностного лица таможенного органа о возможности пропуска судна, товаров, перемещаемых на судне и используемых в качестве судовых припасов, и личных вещей членов экипажа судна через государственную границу Российской Федерации или о целесообразности проведения осмотра (досмотра) судна и указанных товаров;

8) действия по таможенному контролю в отношении судна, а также товаров, перемещаемых на судне и используемых в качестве судовых припасов, и личных вещей членов экипажа судна:

проверка достоверности заявленных таможенному органу сведений, содержащихся в документах, и осуществление таможенного контроля в отношении судна и товаров в соответствии с таможенным законодательством Российской Федерации;

проверка средств таможенной идентификации (пломб, печатей и т.п.), наложенных при прибытии судна, и при необходимости их снятие;

проверка наличия на судне судового снаряжения, судовых припасов и судовых запасных частей, заявленных при прибытии судна и использованных во время стоянки судна в порту, и их соответствия записям в декларации о судовых припасах, журналах материального учета и других судовых документах;

проверка соответствия фактического количества погруженных судовых запасных частей, судовых припасов и судового снаряжения заявленному в декларации о судовых припасах, журналах материального учета и других судовых документах;

9) действия по пограничному контролю судна и членов экипажа судна:

проверка записи в судовом журнале о досмотре судна экипажем (только на судах под Государственным флагом Российской Федерации);

проверка документов, принятие решения о пропуске членов экипажа судна через государственную границу Российской Федерации;

10) совместный осмотр (досмотр) помещений судна, также товаров, перемещаемых на судне и используемых в качестве судовых припасов, и личных вещей членов экипажа судна должностными лицами заинтересованных государственных контрольных органов;

11) принятие решения должностными лицами государственных контрольных органов о пропуске судна, товаров, перемещаемых на судне и используемых в качестве судовых припасов, и личных вещей членов экипажа судна через государственную границу Российской Федерации;

12) информирование капитана судна (судовладельца или уполномоченного им лица) должностными лицами пограничного и таможенного органов о принятом решении в отношении судна, членов экипажа судна, товаров, перемещаемых на судне и используемых в качестве судовых припасов, и личных вещей членов экипажа судна;

13) передача капитану судна (судовладельцу или уполномоченному им лицу) документов, оформленных в соответствии с законодательством Российской Федерации.

28. Последовательность осуществления государственными контрольными органами основных контрольных действий при контроле лиц, транспортных средств, грузов, товаров и животных, убывающих с территории Российской Федерации, отражена на схемах 1 - 4 приложения N 2 к настоящей Типовой схеме.

29. В случае выявления на судне обстоятельств, свидетельствующих о несоблюдении требований нормативных правовых актов Российской Федерации, регулирующих вопросы, касающиеся осуществления государственного контроля в пунктах пропуска, и приводящих к невозможности завершения государственного контроля лиц, транспортных средств и товаров, работа должностных лиц государственных контрольных органов на судне прекращается, о чем информируется администрация порта (капитан порта).

После устранения причин, препятствующих работе должностных лиц государственных контрольных органов на судне, капитан судна (судовладелец или уполномоченное им лицо) повторно подает заявку на убытие судна в администрацию порта.

Допускается не более одного переноса работы должностных лиц государственных контрольных органов на судне на одном судне за одни сутки.

При невозможности убытия прошедшего государственный контроль судна за государственную границу Российской Федерации в течение 2 часов в летнее время, а в условиях зимней навигации и сложной ледовой обстановки в течение 6 часов (кроме судов, включенных в состав каравана) должностными лицами государственных контрольных органов принимается решение об аннулировании ранее принятых решений о пропуске судна, членов экипажа судна, товаров, перемещаемых на судне и используемых в качестве судовых припасов, личных вещей членов экипажа судна через государственную границу Российской Федерации, о чем информируется администрация порта (капитан порта).

После устранения причин, препятствующих убытию судна за государственную границу Российской Федерации, капитан судна (судовладелец или уполномоченное им лицо) повторно подает заявку на убытие судна в администрацию порта (капитану порта).

IV. Особенности осуществления государственными контрольными органами основных контрольных действий при государственном контроле отдельных категорий лиц, транспортных средств, грузов, товаров и животных

30. Основные контрольные действия при государственном контроле судов рыбопромыслового флота, а также уловов водных биологических ресурсов и произведенной из них рыбной и иной продукции осуществляются в последовательности,

установленной настоящей Типовой схемой, и в соответствии с Постановлениями Правительства Российской Федерации от 19 марта 2008 г. N 184 "О порядке оформления судов рыбопромыслового флота, уловов водных биологических ресурсов и продуктов их переработки и государственного контроля в морских портах в Российской Федерации" (Собрание законодательства Российской Федерации, 2008, N 13, ст. 1300; N 25, ст. 2979) и от 24 декабря 2008 г. N 990 "О ввозе (вывозе) на таможенную территорию Российской Федерации уловов водных биологических ресурсов, добытых (выловленных) при осуществлении промышленного рыболовства во внутренних морских водах Российской Федерации, в территориальном море Российской Федерации, на континентальном шельфе Российской Федерации, в исключительной экономической зоне Российской Федерации, и произведенной из них рыбной и иной продукции" (Собрание законодательства Российской Федерации, 2009, N 2, ст. 204).

Предварительная заявка на прибытие (убытие) судна рыбопромыслового флота подается по форме, утвержденной Приказом Федерального агентства по рыболовству от 7 июля 2008 г. N 18 "Об утверждении формы заявки на заход (выход) судов рыбопромыслового флота в/из/ морские порты в Российской Федерации" (зарегистрирован Минюстом России 18 июля 2008 г., регистрационный N 12011).

31. Основные контрольные действия при государственном контроле круизных судов, паромов, имеющих разрешения на пассажирские перевозки, и следующих на них пассажиров осуществляются в последовательности, установленной настоящей Типовой схемой.

Капитан судна (судовладелец или уполномоченное им лицо) за 72 часа до прибытия судна передает в пограничный орган списки пассажиров, прибывающих в туристических целях, и групповую туристическую программу.

32. Основные контрольные действия при государственном контроле наливных судов, следующих на них лиц и товаров (кроме экспортных наливных грузов) осуществляются в последовательности, установленной настоящей Типовой схемой.

Контрольные действия по таможенному контролю экспортных наливных грузов, перемещаемых через государственную границу Российской Федерации, осуществляются в специально оборудованном для осуществления таможенного контроля помещении - узле учета (при его наличии).

Приложение N 1
к Типовой схеме организации пропуска через
государственную границу Российской Федерации лиц,
транспортных средств, грузов, товаров и животных в морских
и речных (озерных) пунктах пропуска через государственную
границу Российской Федерации (п. 19 - 22)

**ПОСЛЕДОВАТЕЛЬНОСТЬ ОСУЩЕСТВЛЕНИЯ ГОСУДАРСТВЕННЫМИ
КОНТРОЛЬНЫМИ ОРГАНАМИ ОСНОВНЫХ КОНТРОЛЬНЫХ ДЕЙСТВИЙ ПРИ
КОНТРОЛЕ ЛИЦ, ТРАНСПОРТНЫХ СРЕДСТВ, ГРУЗОВ, ТОВАРОВ И ЖИВОТНЫХ,
ПРИБЫВАЮЩИХ НА ТЕРРИТОРИЮ РОССИЙСКОЙ ФЕДЕРАЦИИ**

Схема 1. Действия по организации государственного контроля

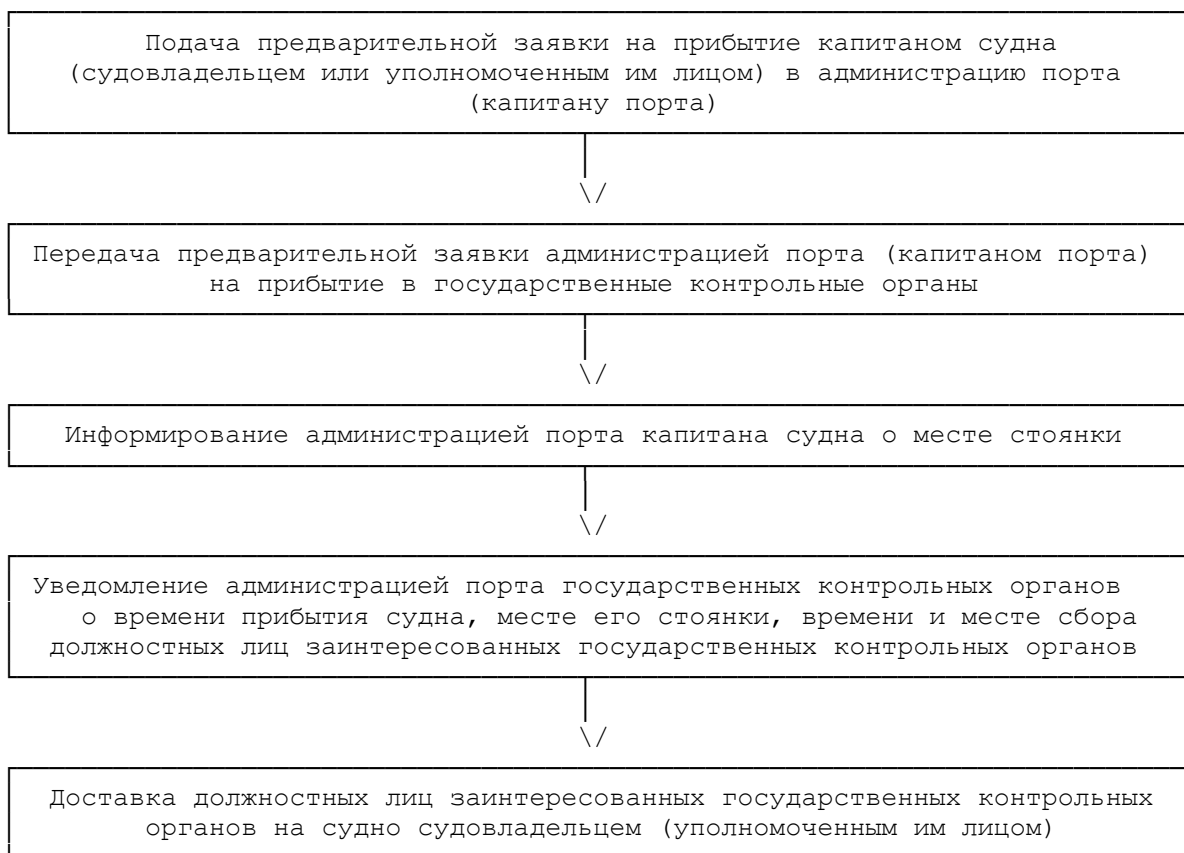
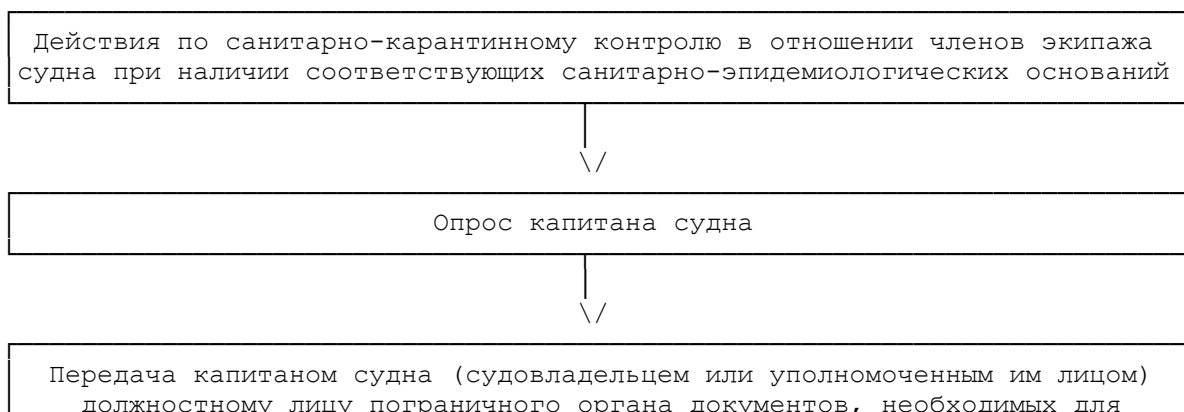


Схема 2. Действия по государственному контролю судна, членов экипажа судна, грузов, товаров и животных на борту судна



осуществления пограничного контроля, должностному лицу таможенного органа документов, предусмотренных таможенным законодательством Российской Федерации, а также документов, необходимых для осуществления санитарно-карантинного, ветеринарного, карантинного фитосанитарного контроля грузов, товаров и животных, для их последующей передачи должностным лицам органов санитарно-карантинного, ветеринарного, карантинного фитосанитарного контроля



Действия по пограничному контролю судна и членов экипажа



Проверка должностными лицами органов санитарно-карантинного, ветеринарного, карантинного фитосанитарного контроля соответствующих документов и информирование должностного лица таможенного органа о возможности пропуска или о целесообразности проведения осмотра (досмотра) транспортных средств, грузов, товаров и животных



Действия по таможенному контролю судна, товаров, перемещаемых на судне и используемых в качестве судовых припасов, и личных вещей членов экипажа судна



Совместный осмотр (досмотр) помещений судна, товаров, перемещаемых на судне и используемых в качестве судовых припасов, и личных вещей членов экипажа судна должностными лицами заинтересованных государственных контрольных органов



Принятие решения должностными лицами государственных контрольных органов о пропуске судна, товаров, перемещаемых на судне и используемых в качестве судовых припасов, и личных вещей членов экипажа судна

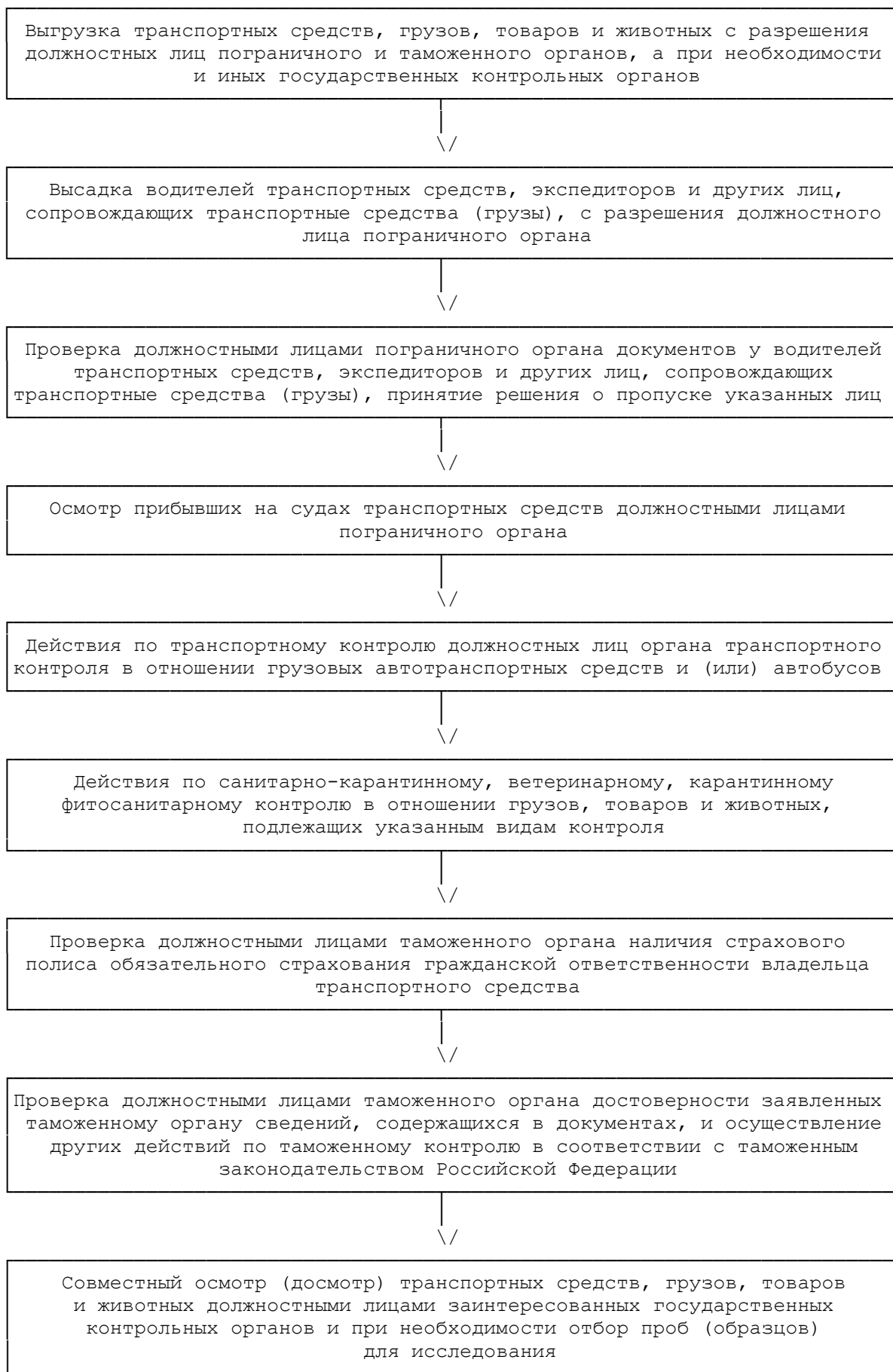


Информирование капитана судна (судовладельца или уполномоченного им лица) должностными лицами пограничного и таможенного органов о принятом решении в отношении судна, членов экипажа судна, товаров, перемещаемых на судне и используемых в качестве судовых припасов, и личных вещей членов экипажа судна



Передача капитану судна (судовладельцу или уполномоченному им лицу) оформленных документов

Схема 3. Действия по государственному контролю прибывших на судах транспортных средств, грузов, товаров и животных, а также водителей транспортных средств, экспедиторов и других лиц, сопровождающих транспортные средства, грузы, товары и ЖИВОТНЫХ



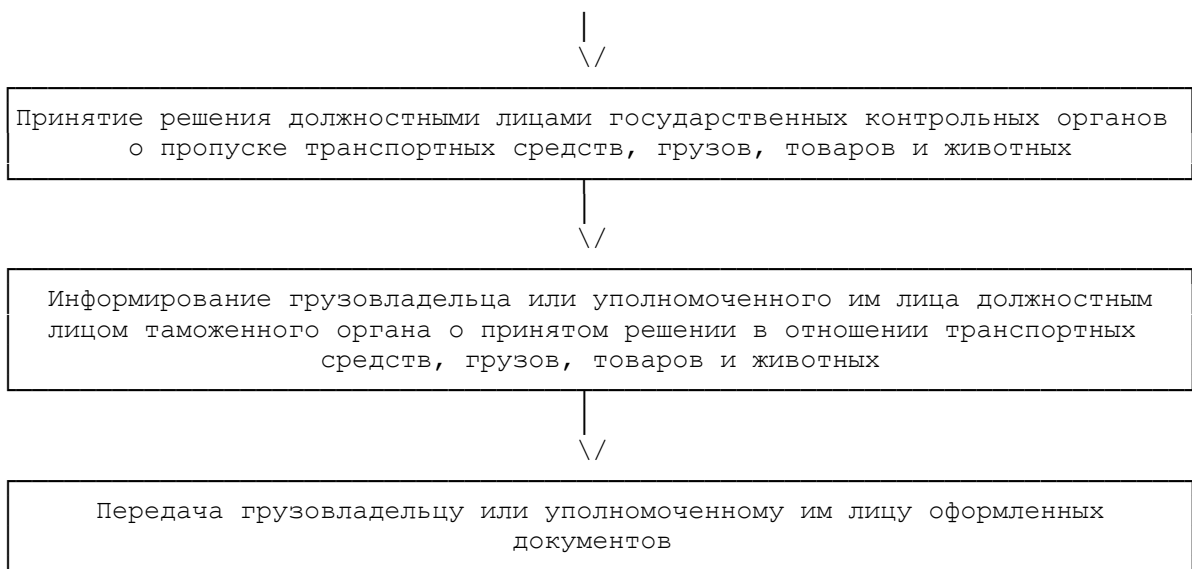
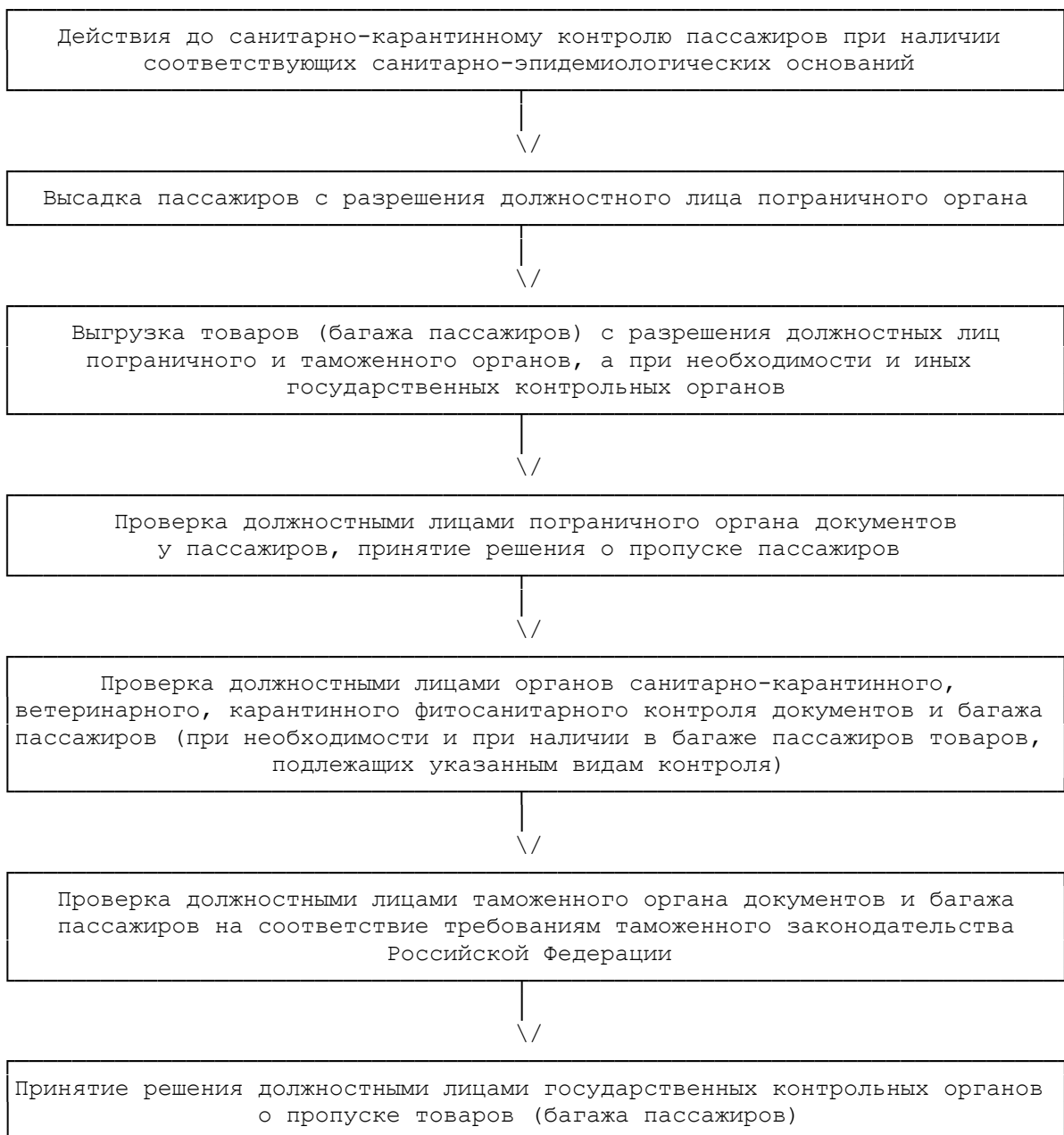


Схема 4. Действия по государственному контролю пассажиров и товаров (багажа пассажиров)



Приложение N 2
к Типовой схеме организации пропуска через
государственную границу Российской Федерации лиц,
транспортных средств, грузов, товаров и животных в морских
и речных (озерных) пунктах пропуска через государственную
границу Российской Федерации (п. 24 - 27)

**ПОСЛЕДОВАТЕЛЬНОСТЬ ОСУЩЕСТВЛЕНИЯ ГОСУДАРСТВЕННЫМИ
КОНТРОЛЬНЫМИ ОРГАНАМИ ОСНОВНЫХ КОНТРОЛЬНЫХ ДЕЙСТВИЙ ПРИ
КОНТРОЛЕ ЛИЦ, ТРАНСПОРТНЫХ СРЕДСТВ, ГРУЗОВ, ТОВАРОВ И ЖИВОТНЫХ,
УБЫВАЮЩИХ С ТЕРРИТОРИИ РОССИЙСКОЙ ФЕДЕРАЦИИ**

Схема 1. Действия по организации государственного контроля

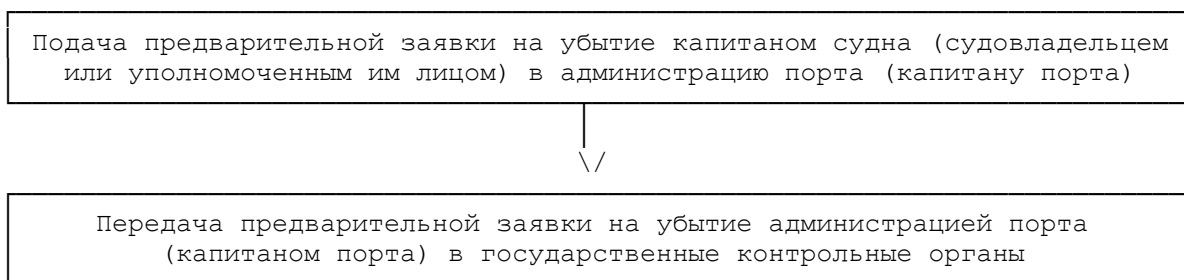
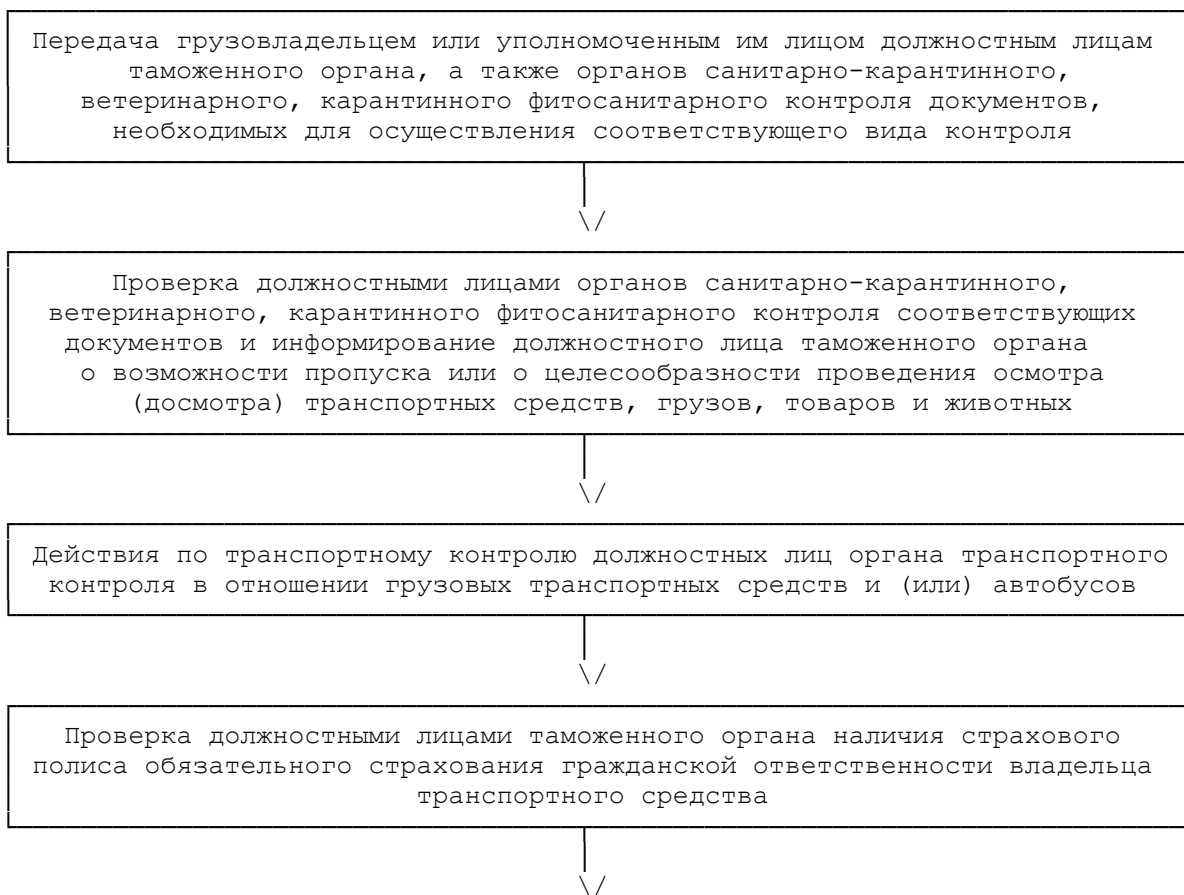


Схема 2. Действия по государственному контролю убывающих на судах транспортных средств, грузов, товаров и животных, а также водителей транспортных средств, экспедиторов и других лиц, сопровождающих транспортные средства, грузы, товары и животных



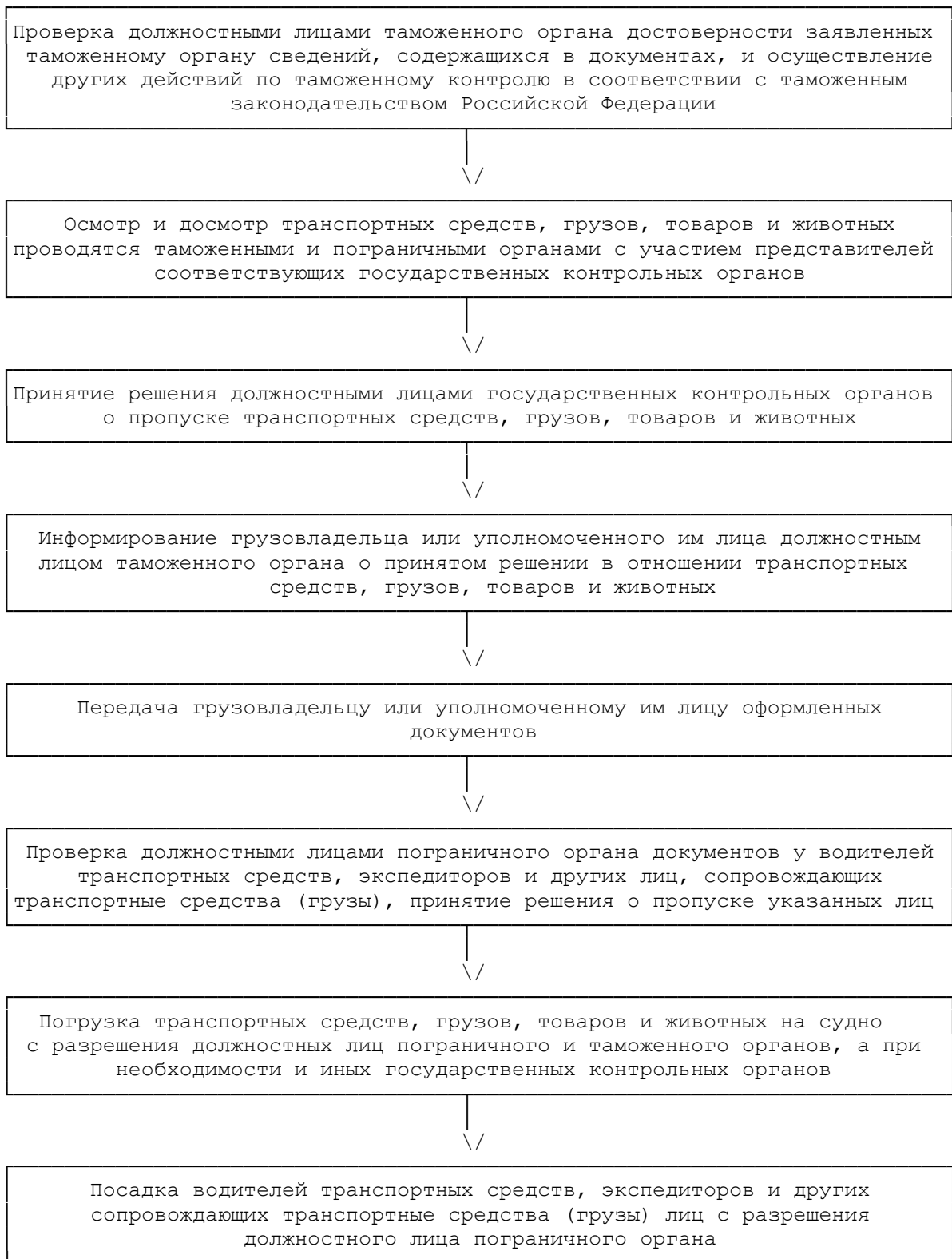
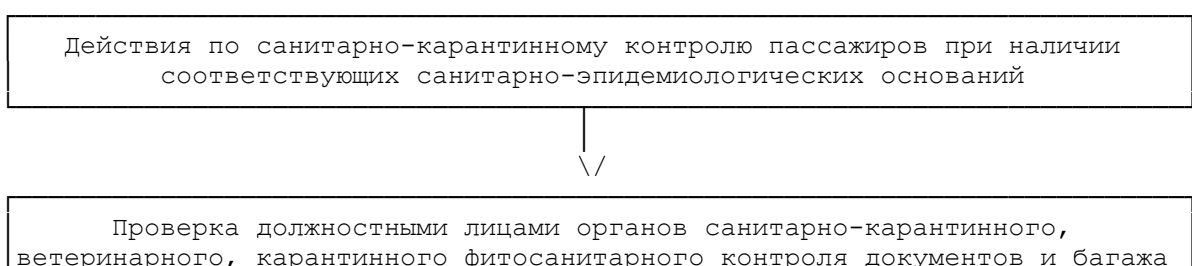


Схема 3. Действия по государственному контролю пассажиров и товаров (багажа пассажиров)



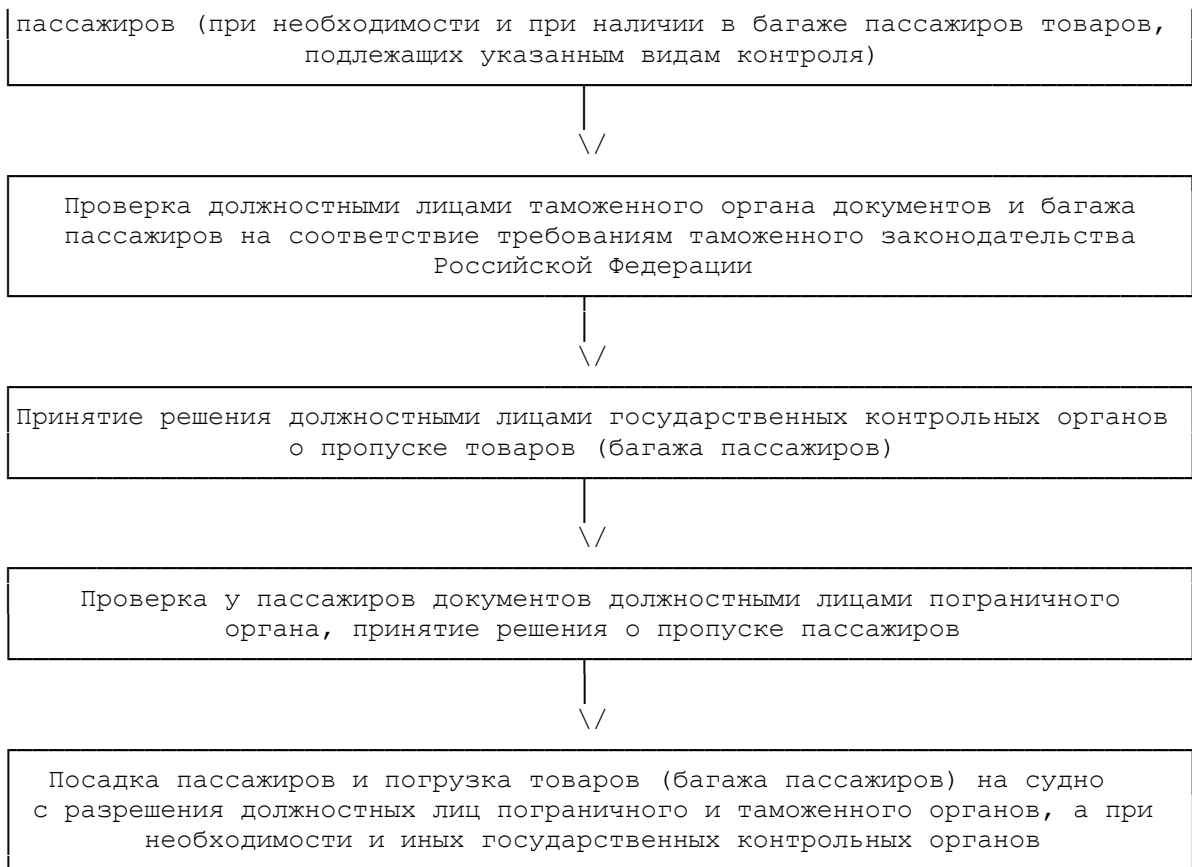


Схема 4. Действия по государственному контролю судна, товаров и членов экипажа судна на борту судна

